

JAARVERSLAG 2013



• beliris •
POUR BRUXELLES
VOOR BRUSSEL

• beliris •
POUR BRUXELLES
VOOR BRUSSEL

www.beliris.be

INHOUDSTAFEL



P6

Gesprek met de
Directeur en de
Adjunct-Directeur



P8

Focus



P10

Onze organisatie



P12

Onze
activiteitsdomeinen



P16

20 jaar in 20 cijfers



P18

Opvallende feiten 2013



P20

Grote projecten



P32

Duurzaam bouwen



P38

En daarna?



P44

Kwaliteit staat centraal



P46

Prijzen en wedstrijden



P48

Cijfers



P54

Contact

GESPREK MET DE DIRECTEUR EN DE ADJUNCT-DIRECTEUR



VRAGEN VOOR IR. BERT DE SMEDT-JANS EN CÉDRIC BOSSUT



© Reporters

Wat zal u blijven van dit 20^{ste} jaar?

B.D.S.-J. : Het jaar 2013 was op verschillende vlakken een echt mijlpaaljaar voor Beliris. In het voorbije jaar kon onze organisatie bij zichzelf te rade gaan, om haar werking te begrijpen en te analyseren en vervolgens managementbeslissingen te nemen. Vandaag worden veel inspanningen gedaan om competente en betrouwbare federale diensten te ontwikkelen, en daarom hebben wij onze werkwijze gereorganiseerd, waarbij het belang van onze interne en externe klanten centraal stond. **Het afgelopen jaar stond voor Beliris in het teken van versterking.**

C.B. : In 2013 werd ook heel wat operationeel werk verzet. Zo hebben wij onder andere 2 grote projecten voor sociale woningen opgestart, evenals de aanleg van een nieuwe park. **Wij hebben ook 17 vergunningsaanvragen ingediend bij het Gewest** waarvan 4 met een verkorte procedure, en voor 4 dossiers werd de vergunning uitgereikt.

Wat was de moeilijkste uitdaging?

B.D.S.-J. : **Kunnen voldoen aan de behoeften van een Gewest dat voortdurend evolueert.** Een Gewest in beweging, dat betekent ook nieuwe behoeften voor de inwoners en bezoekers ervan: een eenvoudige mobiliteit, een beter toeristisch, cultureel en sportief aanbod, voldoende en aangepaste woningen...

C.B. : We hebben in 2013 de kwaliteit van onze projecten verder verbeterd dankzij de **opstelling van standaardbestekken voor opdrachten van studies en van werken in overeenstemming met de nieuwe reglementering op overheidsopdrachten.** Toch moeten we nog een inspanning doen voor meer coördinatie van onze acties met het Gewest.

Waar bent u het meest trots op voor 2013 ?

B.D.S.-J. : Er zijn heel wat projecten die bewijzen dat we er trots op mogen zijn deel uit te maken van dit team. **Het renovatieproject van de multimodale pool Schuman is een voorbeeld van Europees belang.**

C.B. : Een van de meest opvallende realisaties die in 2013 werd voltooid, was **de nieuwe verlichting voor de Grote Markt van Brussel.** Hier komen elke dag duizenden bezoekers.

Hoe ziet u Beliris in de toekomst?

B.D.S.-J. : In 2014 starten we opnieuw op het terrein met heel veel ambitie, maar ook met veel sereniteit om nieuwe uitdagingen aan te gaan. We zijn op weg naar de ondertekening van een volgende projecten op koers te houden waarbij we ook al denken aan wat er na de werken komt. **Het doel is eenvoudig: onze werkbasis consolideren om nog beter te worden en het Samenwerkingsakkoord nog efficiënter en kwalitatiever uitvoeren.**

C.B. : Net als in 2013 blijft Beliris een instrument **in dienst van het Gewest en zijn er projecten rond mobiliteit en wonen.**

FOCUS

ONZE MISSIE

ESSENTIEEL VOOR DE HOOFDSTAD

Brussel is een Gewest met veel facetten. Het is tegelijk de hoofdstad van België en de zetel van Europese instellingen en tal van internationale organisaties, maar Brussel is ook een plaats om te wonen.

Beliris ondersteunt het Brussels Hoofdstedelijk Gewest via federale investeringen die concreet worden omgezet in een reeks renovatie-, restauratie- of nieuwbouwprojecten. Het doel is eenvoudig: de stad aangenamer maken.

De uitvoering van die initiatieven wordt geleid door de Directie Vervoerinfrastructuur van de Federale Overheidsdienst Mobiliteit en Vervoer.

EEN PRIMEUR IN 2013

Dankzij de tussenkomst van Beliris onderging het zwembad Nereus in Ganshoren een grondige renovatie in 2013. Het einde van die werf is een primeur voor onze Directie en vorm het startsein voor een nieuwe missie om de sportinfrastructuren in Brussel te ondersteunen. Beliris werd door het Brussels Hoofdstedelijk Gewest aangesteld in het kader van het Zwembadplan en zal binnenkort andere zwembaden renoveren, waaronder het zwembadcomplex Louis Namèche in Molenbeek.

EEN MANAGEMENTPLAN IN 4 PUNTEN

De missie van Beliris - Brussel bijstaan om zich te ontwikkelen als nationale en internationale hoofdstad - werd in een managementplan met 4 operationele doelstellingen gegoten:

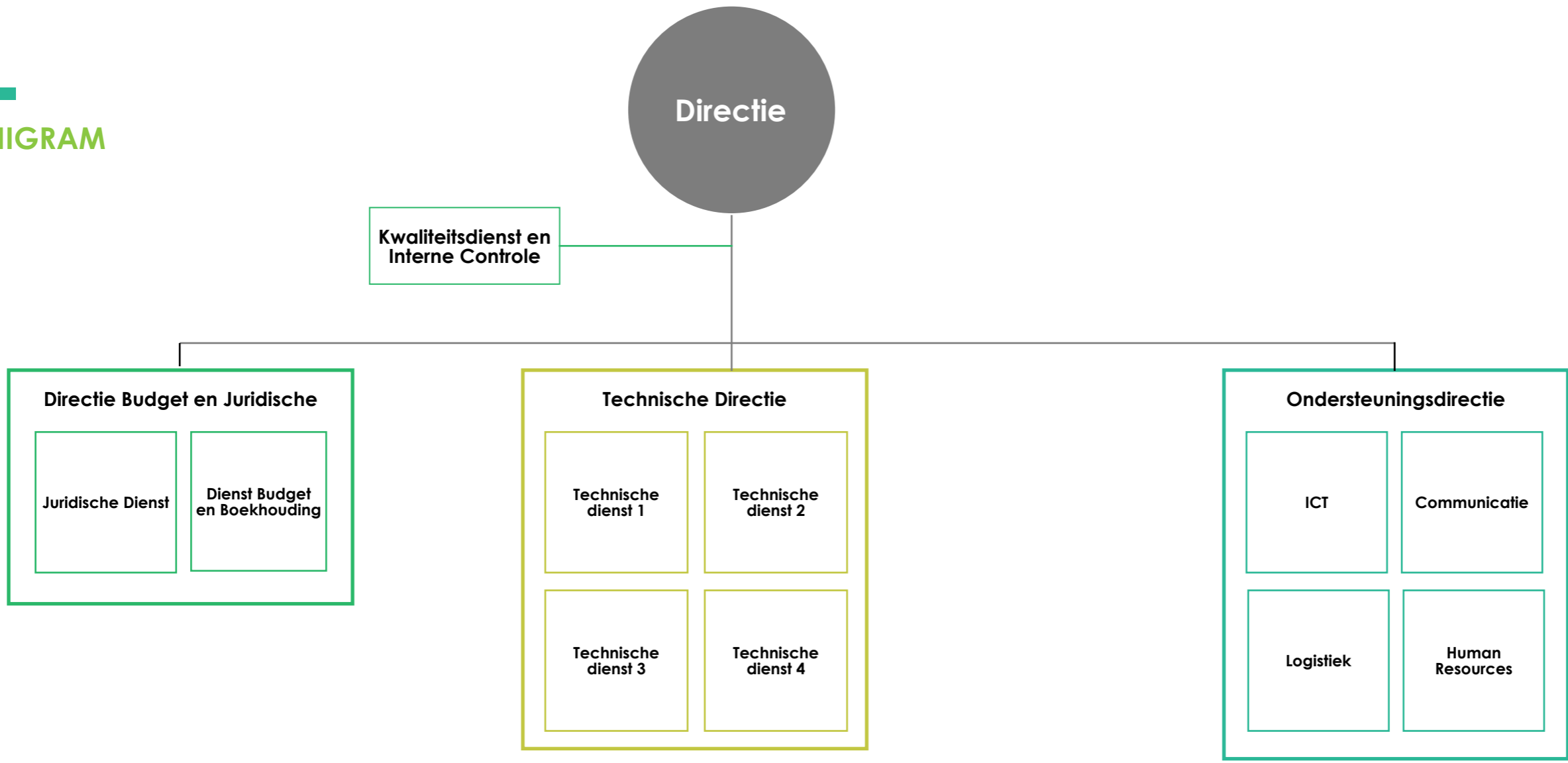
1. Het investeringsprogramma uitvoeren
2. Zorgen voor opleiding, coaching, begeleiding van het personeel en toezien op de ethiek en integriteit ervan
3. De werkprocedures analyseren en optimaliseren, de risico's evalueren en een nauwgezette opvolging garanderen via een voortdurend beheer van de kwaliteit
4. De interne en externe communicatie ontwikkelen



ONZE ORGANISATIE



ORGANIGRAM



ONZE ACTIVITEITSDOMEINEN



EEN UITGEBREID ACTIEDOMEIN

De initiatieven kunnen worden ingedeeld in verschillende categorieën. We vermelden hier mobiliteit, strategische zones van de Gewestelijk Plan voor Internationale Ontwikkeling, openbare ruimten en gebouwen in Brussel, herwaardering van wijken, parken, culturele initiatieven, enz.

Het actiegebied breidt zich overigens nog steeds uit. De projecten hebben heel verschillende invloeden op de inwoners en bezoekers van Brussel. Sommige initiatieven ondersteunen wonen, sport, het erfgoed, vrije tijd, trajecten met de fiets, te voet, met de auto of met het openbaar vervoer, mobiliteit voor personen met beperkte mobiliteit, lager energieverbruik van gebouwen, werkgelegenheid, de esthetiek in Brussel, het buurtleven, de oprichting van gemeentelijke kinderopvang of animatieruimtes, enz...

De medewerkers van Beliris vertellen hier meer over...

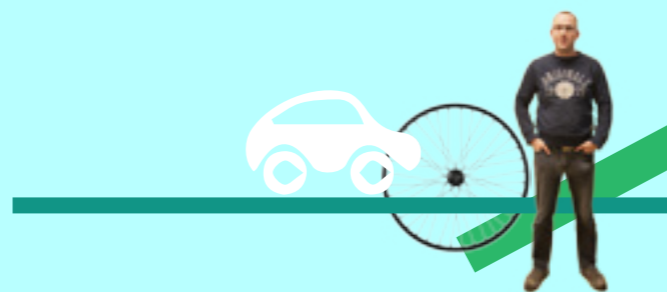
Intermodaliteit



Manon Meyer, ingenieur, projectleider:

« Je kunt niet naast de files kijken die vandaag Brussel versperren, zowel in het centrum als in de ruimere omgeving. Het principe om alle verplaatsingen met de auto te doen, heeft zijn grenzen bereikt en er moeten duurzame alternatieven komen voor personen die van punt A naar punt B willen geraken. Fundamenteel is intermodaliteit, als hoeksteen voor verplaatsingen in de stad. De bedoeling is om een uniek verplaatsingsmodel te bieden zodat voor één traject de verschillende vervoerswijzen optimaal kunnen worden gecombineerd. Alle grote steden in de wereld doen investeringen om die vervoersketen, een combinatie van verplaatsingen met de auto, de trein, de tram, de metro, de bus, de fiets, te voet, zo vlot en efficiënt mogelijk te maken, én de ecologische voetafdruk ervan zo beperkt mogelijk te houden. Met de investeringen van Beliris kunnen tal van projecten worden ondersteund, zoals de bouw van de multimodale pool Schuman of de verbetering van de uitwisselingspool Kunst-Wet, projecten die nodig zijn voor een duurzame mobiliteit in Brussel. »

Mobiliteit



Pierre Lauriers, werfcontroleur :

« Een Gewest als Brussel leeft dankzij de mobiliteit maar moet daar ook de gevolgen van dragen. De verplaatsingsvraag is groot en vereist een aangepaste infrastructuur. Beliris investeert enorm veel in een betere mobiliteit: 676 miljoen euro in 20 jaar. »

Cultuur, sport en erfgoed



Maximilien Béatre, ir-architect, projectleider:

« Het spreekt eigenlijk voor zich dat Brussel, als toeristische en culturele trekpleister, enorm veel belang heeft bij de steun van Beliris voor de renovatie van gebouwen die symbool staan voor onze hoofdstad. Het hoofdstuk over culturele initiatieven werd overigens 10 jaar geleden ingevoerd in bijakte 8. »

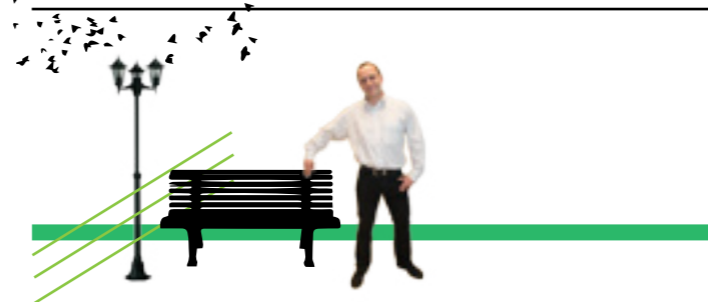
Strategische zones



Pierre Van De Wiele, werfcontroleur :

« Momenteel zijn een aantal grote projecten voor stedelijke renovatie bezig om de omgeving van de Brusselaars te veranderen en de internationale troeven van het Gewest te benadrukken. Beliris komt tussen in strategische zones waar een grote behoefte is op het vlak van mobiliteit, sociale cohesie, infrastructuur, woningen... : in het centrum, in de kanaalzone, in de Europese wijk enz. »

Openbare ruimtes



Matthieu Compté, ingenieur, projectleider:

« Het bouwheerschap dat wordt toevertrouwd aan medewerkers van Beliris laat toe om aan de weggebruikers duurzame technische realisaties te bieden. Uiteindelijk zijn gezellige en esthetische ruimtes plaatsen waar burgers elkaar kunnen ontmoeten. Wij besteden ook bijzondere aandacht aan mensen met een beperkte mobiliteit en aan actieve weggebruikers. »

Wegen



Olivier Jottard, ingenieur, projectleider:

« Een stad wordt evenzeer bepaald door zijn gebouwen als door zijn « lege ruimtes ». De herwaardering van openbare ruimtes en wegen is dus essentieel, zowel voor het imago van Brussel als om het leven van de inwoners te verbeteren. Via de initiatieven van de wijkcontracten werden tal van openbare ruimtes aangepast voor en vooral met de bewoners. »

Sport



Leen Dens, ir-architect, verantwoordelijke Technische dienst II:

« Het sportaanbod is uitermate belangrijk op het grondgebied van het Brussels Hoofdstedelijk Gewest. Maar sommige infrastructuren gaan gebukt onder het gewicht van de jaren en vragen om een serieuze renovatie. Beliris heeft zich al ingezet voor de renovatie van het Crossingstadion en is onlangs gestart met de renovatie van zwembaden, via verschillende lopende of voltooide initiatieven. »

Sociale woningen



Catherine Catherine Brix, architect, projectleider:

« In Brussel is er bijzonder veel vraag naar kwaliteitsvolle sociale woningen. Dankzij de investeringen van Beliris konden in die sector projecten worden ontwikkeld. Tussen 1993 en 2013 werd 101 miljoen euro geïnvesteerd in de renovatie of bouw van maar liefst 1046 woningen. »

Groene ruimtes



Alexandre Carleer, ingenieur, verantwoordelijke Technische dienst IV:

« De aanwezigheid van parken en recreatieruimtes in onze hoofdstad draagt in belangrijke mate bij tot het welzijn van de inwoners en bezoekers van Brussel. Beliris heeft hier tot nu toe een grote som aan besteed, ten bedrage van 95 miljoen euro in 20 jaar tijd, om groene ruimtes te behouden, te restaureren of zelfs te creëren. »

20 JAAR IN 20 CIJFERS



Op 15 september 2013 blies Beliris 20 kaarsjes uit: een moment om het partnerschap tussen de Federale en Brusselse instellingen te vieren en al onze medewerkers en partners te danken voor het werk dat ze hebben verzet sinds de bouw van de Belliardtunnel, nu 20 jaar geleden.

"

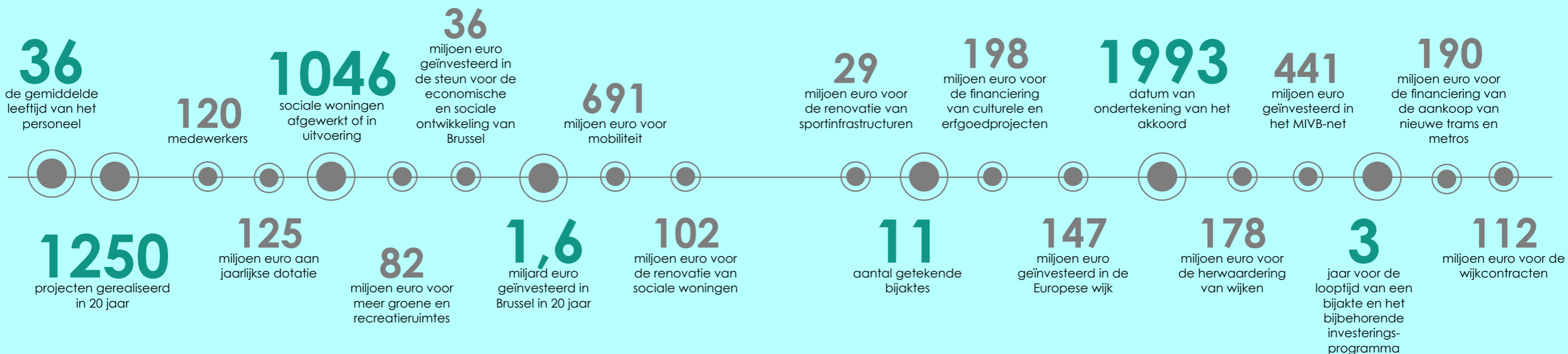


Marianne Hiernaux, verantwoordelijke Dienst Communicatie:

« Om die verjaardag te vieren, werd een nieuwe, modernere website met meer visuele middelen gerealiseerd. Hier vind je het laatste nieuws over ons en over de lopende of voltooide werven. De ervaring van Beliris wordt meer concreet met beelden getoond, maar de nieuwe site laat vooral toe om de bezoeker op een eenvoudigere en meer dynamische manier te informeren, dankzij een duidelijkere interface. Surf naar de website of ontdek ons op Facebook! »

WWW.BELIRIS.BE
[NL-NL.FACEBOOK.COM \ BELIRISFORBRUSSELS](http://NL-NL.FACEBOOK.COM/BELIRISFORBRUSSELS)

"



OPVALLENDE FEITEN 2013



4 februari - Navez-Portaels

Start van de werken voor vernieuwing van de wegen in de wijk Navez-Portaels, de voorlopige oplevering vond plaats op 11 september.

28 februari - Studie Metro-Noord

In het kader van de uitbreiding van het openbaar vervoer naar het noorden van Brussel keurt de Brusselse regering de gekozen aanbevolen vervoerswijze goed: de metro in een dichtbevolkte wijk.

8 april - Liverpoolgebouw

In Molenbeek wordt de eerste spadesteek gegeven voor de bouw van een polyvalent gebouw waar onder andere een gemeenschapshuis en een buitenschoolse opvang zullen komen.

Start van de werken aan de kasteelhoeve Karreveld. Beliris vernieuwt de dichting en isolatie van de daken. In 2013 wordt de vergunning voor renovatie van de omgeving uitgereikt.



22 april - Kasteelhoeve Karreveld

De restauratiewerken aan de westgevel van de Sint-Katelijnekerk zijn klaar.



16 mei - Sint-Katelijnekerk

24 juni - Park van lijn 28

Start van de transformatie van een braakliggend industrieel terrein tussen de metrostations Belgica en Pannenhuis tot een multifunctionele openbare groene ruimte.

Beliris viert zijn 20-jarig bestaan. Op 15/09/1993 werd het Samenwerkingsakkoord tussen de federale staat en het Brussels Hoofdstedelijk Gewest ondertekend.



15 september - Verjaardag Beliris

16 september - Het Rad

In het kader van het project Het Rad start Beliris de herinrichting van de tuinwijk rond de Guillaume Melckmanslaan, de Mensenrechtenlaan en het Minister Wautersplein in Anderlecht.

27 september - Gang Centraal Station

De gang die het metrostation Centraal Station verbindt met het spoorwegstation van Brussel-Centraal wordt na een grondige renovatie ingehuldigd.



10 oktober - Theodore Verhaegenstraat

In de Theodore Verhaegenstraat in het centrum van Sint-Gillis zijn de rioleringswerken voltooid en de tramsporen gelegd en wordt gestart met de wegenwerken.

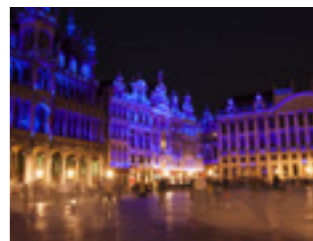
29 oktober - Gebouw Magritte

In Jette voltooit Beliris de werf voor de renovatie van een gebouw om het zijn sociale functie terug te geven, via de inrichting van woningen, een polyvalente ruimte, een medisch centrum, een kinderdagverblijf ...



22 november - Grote Markt

De geluids- en verlichtingsinstallatie van de Grote Markt wordt ingehuldigd en hult toeristen en bezoekers voortaan in een feestelijke sfeer.



2013

18 februari - Roodhuis

Beliris vat de werken aan voor de herwaardering van de wijk Roodhuis, met meer groene ruimtes, meer ontmoetingsplaatsen en meer veiligheid. Tien maand later komt de beplanting aan en wordt de werf afgesloten.

7 april - Station Schuman

In het kader van de herinrichting van de multimodale pool Schuman, wordt de plaat boven de metroperrons afgebroken zodat de pendelaars een immense ondergrondse ruimte te zien krijgen.



© FOTOGRAFIE Dries Van den Brande, Mechelen, Belgium

24 april - PASI

In Schaarbeek levert Beliris de zevende voorpost voor de Brusselse brandweer op.

22 mei - Hortapaviljoen

De restauratiewerken aan het Hortapaviljoen in het Jubelpark beginnen.



24 augustus - Voetgangersbrug Bordet

Beliris plaatst het hoofdelement van de voetgangersbrug Bordet. Die brug verbindt twee woonwijken en maakt de GEN-halte Bordet beter bereikbaar. De werken werden opgeleverd op 10 december.

22 september - Werfbezoek

Ter gelegenheid van het 20-jarig bestaan van Beliris en van Autoloze Zondag krijgt het station Brussel-Schuman in twee dagen tijd meer dan 400 bezoekers over de vloer: een openstelling voor het publiek die een geweldig succes kende.



30 september - GAMP

Beliris start met de renovatie van een dag- en opvangcentrum voor hulpbehoevende personen.

14 oktober - Basiliek van Koekelberg

Begin van de werken voor de vernieuwing van de elektrische installaties van de Basiliek van Koekelberg, om deze aan te passen aan de geldende normen.

4 november - Gemeenteplaats van Molenbeek

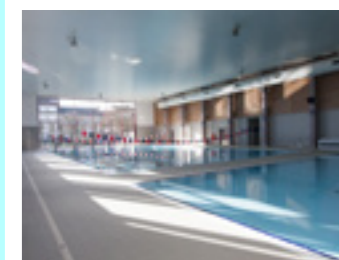
Beliris begint met de werken voor de heraanleg van de Gemeenteplaats van Molenbeek op basis van een concept dat volkomen nieuw is voor Brussel: een gedeelde ruimte

28 november - Ieder Zijn Huis

Het renovatieproject van de sociale woontoren 'Ieder Zijn Huis' in Evere krijgt een prijs van de Federatie van de Belgische Prefab Betonindustrie omdat prefab beton in dit project een opmerkelijke esthetisch, innovatieve en technische rol speelt.

20 december - Zwembad Nereus

Het zwembad van Ganshoren kreeg een complete faciliteit. De renovatiewerken worden voltooid.



2014

GROTE PROJECTEN



RENOVATIE VAN DE GANG VAN HET CENTRAAL STATION

Beliris heeft de 130 meter lange gang die het treinstation Brussel-Centraal verbindt met het metrostation Centraal Station vernieuwd.

In het kader van dit project werd de vloer in mozaïektegels gereinigd en hersteld. De lampen van de plafondverlichting werden gerestaureerd en verspreiden nu een meer natuurlijk licht dat het daglicht beter benadert. De signalisatie werd verbeterd en twee toegangen werden gesloten en kregen een nieuwe bestemming.

De luifel aan de uitgang Congres werd volledig gerenoveerd zodat die dienst kan doen als tentoonstellingsruimte. De ondergrondse doorgang tussen Putterij en Kantersteen kreeg een fietsenparking. De voetpaden aan de ingang Putterij, aan de kant van het station, werden eveneens vernieuwd.

Dit is ongetwijfeld de drukstbezochte gang van het hele land, dagelijks passeren hier 100.000 pendelaars. Lange tijd maakte de gang een sombere indruk, maar nu is ze een toonbeeld van licht en helderheid. Voorbijgangers kunnen er vandaag een kunstwerk in duurzame en vandalismebestendige emailplaten bewonderen van Daniel Deltour, een kunstfotograaf die overleed in 2010. Het werk toont een reeks foto's van Brussel. Het kunstwerk wil in het bijzonder aan de gang "de vensters op de stad geven die nu ontbreken".

€ 1.960.000 (studies + werken)

WERF INGEHULDIGD IN SEPTEMBER 2013



RENOVATIE VAN SOCIALE WONINGEN SINT-LAZARUSHOF

De sociale woningen van het Sint-Lazarushof in Sint-Jans-Molenbeek worden vernieuwd met respect voor het oorspronkelijke architecturale project. De site zal na de werken 84 appartementen tellen, verdeeld over 2 gebouwen, beter aangepast aan de vraag en vooral met meer comfort. Daarom wordt de binnenruimte van de woningen volledig vernieuwd.

Een aantal gemeenschappelijke voorzieningen zijn voorzien om het comfort van de bewoners te verhogen: fietsenstallingen, ontspanningsruimtes op de binnenplaats, een wassalon, een polyvalente zaal, lokalen voor vuilnisbakken, terrassen, een petanquebaan, enz.



Ook de technische installaties werden aangepakt, om twee redenen: de wil om de onderhoudskosten terug te schroeven voor de eigenaar van het gebouw en om de energiekosten voor de bewoners te laten dalen. Door onder meer warmterecuperatie, de isolatie van gevels en daken en zonnepanelen zal de renovatie van het complex een belangrijke energiebesparing kunnen realiseren.

De meeste ruwbouwwerken werden uitgevoerd in 2013. In 2014 zullen de dakdichtingswerken en de werken voor de speciale technieken (verluchting, verwarming...) worden uitgevoerd.

€ 13.902.000 (studies + werken) met de deelname van Brusselse Gewestelijke Huisvestingsmaatschappij (BGHM) voor 1,3% van het bedrag

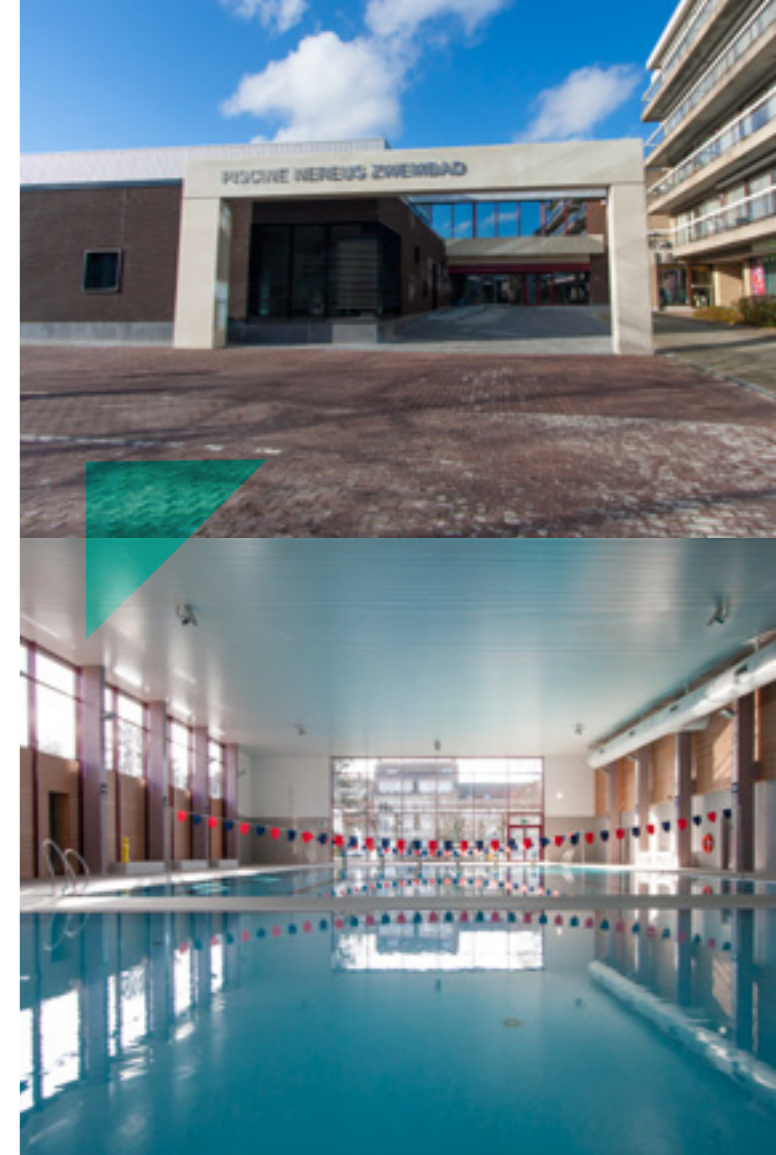
LOPENDE WERF IN 2013

RENOVATIE VAN HET ZWEMBAD NEREUS

De renovatie van het zwembad Nereus in Ganshoren werd voltooid in 2013. De werken betroffen de waterdichtheid van de twee zwembaden, de binnenomgeving rond de zwembaden en een rationeel energiegebruik. De cafetaria en kledkamers werden gerenoveerd en zijn nu ook toegankelijk voor personen met beperkte mobiliteit.

Het technisch lokaal met de verluchtungs- en waterbehandelingsinstallaties werd in twee verdeeld. Voortaan is het verluchtingssysteem voorzien van een warmtepomp en voor de waterbehandeling werden krachtige filters geïnstalleerd. Dit heeft tot gevolg dat het complex minder energie, chemische producten en water verbruikt en dat het onderhoud minder werk vergt. Het platte dak van het nieuwe bijgebouw werd ingericht als groendak.

Tot slot werd een portiek geplaatst om de ingang van het zwembadcomplex aan te geven en werd een systeem geïnstalleerd om het aantal bezoekers te tellen.



€ 6.535.000 (studies + werken) met de deelname van de gemeente Ganshoren voor 1,8% van het bedrag

WERF VOLTOOID IN DECEMBER 2013

BOUW VAN EEN DAG- EN OPVANGCENTRUM

De renovatie tot een dag- en opvangcentrum voor zwaar gehandicapte volwassenen ving aan in september. Hiervoor worden twee gebouwen in de Middaglijnstraat in Sint-Joost-ten-Noode volledig getransformeerd. Dit project wil een antwoord zijn op het tekort aan opvangplaatsen voor hulpbehoevende personen in het Brussels Hoofdstedelijk Gewest.

Het dagcentrum wordt ondergebracht in het gebouw, aan de straatkant. Daar komen onder meer het onthaal, administratieve functies, activiteitenruimtes en een snoezelruimte.

Het opvangcentrum komt aan de achterkant van het gebouw en zal 25 plaatsen bieden, voor 20 kamers. Bovendien zijn er 2 polyvalente ruimtes, een ziekenboeg, een salon en een eetzaal, gemeenschappelijke met het dagcentrum. Het project werd gerealiseerd onder impuls van de vzw Les Briques du Gamp. De vzw Farra zal het dag- en opvangcentrum beheren.

In 2013 waren bijna alle afbraak- en demontagewerken klaar. In 2014 zullen de ruwbouw- en afwerkingswerken verdergezet worden, rekening houdend met de noodzakelijke aanpassingen verbonden aan de aanwezigheid van huiszwam in het hoofdgebouw.



€ 3.653.000 (studies + werken)

WERF GESTART IN SEPTEMBER 2013

RENOVATIE VAN HET HORTA PAVILJOEN

Het Hortapaviljoen in het Jubelpark huisvest het indrukwekkend reliëf « De Menselijke Driften » van Jef Lambeaux. Als parel van ons cultureel erfgoed verdient dit meesterwerk een grondige renovatie. Deze eerste officiële opdracht voor Victor Horta werd lange tijd verwaarloosd en was in bijzonder slechte staat. De marmeren panelen aan de binnenzijde waren stuk, sommige waren zelfs gewoon verdwenen.

De restauratiewerken behandelen het paviljoen, het dak en demarmerenpanelen. Nadat de asbestverwijderingswerken definitief waren voltooid in oktober 2012 kon de werf echt van start gaan in mei 2013, met de reiniging van de gevels binnen en buiten. Verschillende werken werden ondernomen en gaan verder in 2014: verwijdering van graffiti, herstellingen aan het metselwerk, vernieuwing van de glazen koepel, plaatsing van een zinken dakbekleding, curatieve en preventieve behandeling van het houtwerk, restauratie van de buitentrap in blauwe hardsteen... De grote panelen in gele marmer worden overigens met een gespecialiseerd procedé gerestaureerd in een atelier. Ze zullen worden teruggeplaatst aan het eind van de werf, naar verwachting in september 2014.

€ 771.000 (werken)

WERF GESTART IN MEI 2013

Beliris financiert de werken en werkt nauw samen met de Regie der Gebouwen, eigenaar en bouwheer van de studies. Het Paviljoen is momenteel gesloten voor bezoekers. De heropening is voorzien voor september 2014.



WIJKCONTRACT ROODHUIS

In het kader van het wijkcontract Roodhuis (Stad Brussel) heeft Beliris in 2013 de heraanleg van de Poesjkin-rotonde en enkele aangrenzende straten voltooid. Het project kaderde in een herwaarderingsbeleid voor het wijkimago en de werken namen 10 maanden in beslag.

De werken beantwoorden aan twee eenvoudige doelstellingen: meer groen en ontmoetingsruimtes creëren en de veiligheid voor zwakke weggebruikers en personen met beperkte mobiliteit verhogen. Het project diende ook coherent te zijn met de heraanleg van aangrenzende straten: daarom werd voorkeur gegeven aan gelijkaardige materialen.

Aan de Poesjkin-rotonde werden de straat, de voetpaden en de verlichting vernieuwd. Op het middeneiland werd een ontmoetings- en rustruimte met nieuwe banken aangelegd. Op de weg werden de oversteekplaatsen voor voetgangers veiliger gemaakt. De Charles Demeerstraat werd volledig opnieuw aangelegd: van het wegdek tot de verlichting, en ook de voetpaden werden verbreed. De Prinses Clementinastraat kreeg een nieuwe verlichting. Tot slot werd het parkeren op een andere manier georganiseerd, voor meer duidelijkheid.

€ 1.876.000 (studies + werken)

WERF GESTART IN FEBRUARI EN VOLTOOID IN
DECEMBER 2013



INTERVENTIE IN DE SINT-DENIJSWIJK

In het kader van het wijkcontract Sint-Denijs in Vorst werden een tiental wegen, twee kruispunten en twee kleine groene ruimtes volledig gerenoveerd en werd de openbare verlichting vernieuwd. De straten kregen het «zone 30»-statuut en werden voorzien van markeringen en inrichtingen voor fietspaden.

Die interventie was bedoeld om de levenskwaliteit van de bewoners van de wijk Sint-Denijs in Vorst te verbeteren. Concreet konden dankzij de werken de rijweg en parkeerzones worden afgebakend, werden plaatselijk de voetpaden verbreed, werden bomen aangeplant en werd straatmeubilair geplaatst.

De heraanleg van de Brandstoffenstraat en de Texasstraat was nog bezig eind 2013. Het einde van de werken is voorzien voor maart 2014.

€ 2.502.000 (studies + werken)

LOPENDE WERF IN 2013

CONSTRUCTIE VAN EEN VOETGANGERSBRUG AAN HALTE BORDET

Beliris heeft de bouw voltooid van een brug voor voetgangers, fietsers en personen met beperkte mobiliteit, aan de halte Bordet in Evere. De brug verbindt de Jean Brusselmanslaan met de Louis Piérardlaan en overspant de spoorweglijn 26 Halle-Vilvoorde. De brug biedt directe toegang tot de perrons, verbindt twee woonwijken en biedt toegang tot de Haachtsesteenweg met zijn handelszaken.

Ook de weg en voetpaden kregen een facelift. Dankzij de herinrichting kon een pleintje worden aangelegd tussen de helling van de voetgangersbrug en de Louis Piérardlaan, en kwamen er een kiss & ride zone, een fietsenstalling en een ingegraven glasbol.



De boogvormige voetgangersbrug is 31 m lang, heeft een totale breedte van 4,5 m en is vervaardigd van beton bekleed met platen in verzinkt staal. Om de hinder voor het spoorverkeer tot een minimum te beperken, werden de werken voor het grootste deel uitgevoerd naast de perrons, met uitzondering van het hoofdelement, dat vooraf in de fabriek werd vervaardigd en in enkele uren tijd boven de spoorweg geplaatst. Uiteindelijk diende omwille van de werken de lijn 26 gedurende 3 weekends te worden afgesloten.

€ 1.084.000 (studies + werken)

WERF VOLTOOID IN DECEMBER 2013



MODERNISERING VAN THÉODORE VERHAEGENSTRAAT

Te smal, trillingen veroorzaakt door de tram, een wegdek dat bijzonder lastig was voor fietsers - de Theodore Verhaegenstraat in Sint-Gillis was vrijwel onberijdbaar geworden. En daarom ontstond een compleet en kwalitatief project voor een vernieuwing van gevel tot gevel van deze belangrijke as voor doorgaand verkeer.

De werf startte in augustus 2011, allereerst met de modernisering van het riolerings- en drinkwaternet, de tramsporen, de rijweg en de voetpaden. Het initiatief werd gecoördineerd door Beliris dat ook tussenkwam in de slottfase, met de wegenwerken. Op termijn zullen nieuwe tramsporen minder trillingen veroorzaken. Ook

worden de perrons van de haltes verhoogd om het in- en uitstappen voor de passagiers te vergemakkelijken. Het project besteedt ruime aandacht aan de veiligheid van voetgangers en fietsers door de aanleg van bredere voetpaden, beveiligde kruispunten en meer comfortabele fietspaden. Ook de verlichting wordt vernieuwd.

Om te vermijden dat de straat voor alle verkeer moest worden afgesloten, werd de timing van het project aangepast aan de realiteit van het leven in de wijk.

€ 9.392.000 (studies + werken)

INTERVENTIE VAN BELIRIS GESTART IN OKTOBER
2013

GROENE WANDELING

Beliris zorgde voor de heraanleg van bepaalde delen en beveiligde een aantal toegangen tot de «Groene Wandeling». Die wandel- en fietsroute van 62 km vormt een lus rond het Brussels Hoofdstedelijk Gewest en doorkruist heel wat parken en beschermde natuurgebieden. Beliris heeft het stuk tussen Vorst en Anderlecht aangelegd en beveiligd, evenals het gedeelte langs de oude spoorlijn Brussel-Tervuren tussen Oudergem (Delta) en Sint-Pieters-Woluwe – en de 17 toegangswegen – over een lengte van 6 km. Beliris heeft ook het stuk tussen het park van Laken en het Sint-Lambertusplein, vlakbij het Atomium, opnieuw aangelegd.

9.500.000 €

WERVEN VOLTOOID TUSSEN 2009 EN MAART 2013



DUURZAAM BOUWEN



Duurzame ontwikkeling heeft de wind in de zeilen. Beliris is zich bewust van zijn positie als overheidsdienst, en heeft zich er daarom toe verbonden een EMAS-registratie te behalen, in samenwerking met de FOD Mobiliteit en Vervoer. Zowel het gebouw als de activiteiten van Beliris zijn hierbij betrokken. Vanaf pagina 30 vindt u 4 voorbeelden van projecten die passen in een benadering van duurzame ontwikkeling.

RENOVATIE TOT PASSIEFHUIS VAN DE GEBOUWEN LINNÉ-PLANTES

Het gebouwencomplex tussen de Plantenstraat 94-96 en de Linnéstraat 95 in Sint-Joost-ten-Node zal een ingrijpende renovatie ondergaan die beantwoordt aan de passiefnorm.

Het project heeft betrekking op twee gebouwen en hun directe omgeving: een woontoren met 13 verdiepingen en een gebouw van 5 verdiepingen. Vijftig sociale woningen worden gerenoveerd en er wordt een nieuw openbaar parkje aangelegd. Er komt ook een gemeentelijk kinderdagverblijf met plaats voor 36 kinderen.



Samen met de studie bureaus A2M, Istema en Stubeco heeft Beliris het label 'Voorbeeldgebouw' van Leefmilieu Brussel gekregen voor dit initiatief en dit als gevolg van de goede milieuprestaties voor energieverbruik, waterverbruik, materiaalkeuze en bouwkundige kwaliteit. Dankzij de normen voor passiefbouw en een luchtdicht omhulsel van het gebouw zal het energieverbruik van de gebouwen immers sterk verlagen.

1. Zonnepanelen

De hoeveelheid energie die nog nodig zal zijn voor de verwarming en de productie van warm water, wordt geproduceerd door 400 m² zonnepanelen. De installatie beschikt over een gecentraliseerde productie die de energie- en onderhoudskosten zal verminderen. Voorts maakt deze installatie het mogelijk het verbruik van de huurders op te volgen.

2. Ventilatie

De ventilatie met dubbele stroom en warmterecuperatie (voor 90%) staat onder meer borg voor een constante luchtkwaliteit in alle woningen en in het kinderdagverblijf.

3. Regenwater

Voor het onderhoud van de tuin, de gemeenschappelijke ruimtes en de toiletten in het kinderdagverblijf komt er een regenwatertank van 20 m³. De groendaken vangen het water op en helpen ook om het energieverbruik te beperken. Om nog meer water te besparen, zijn zuinige toiletspoelingen en spaarkranen voorzien.

4. Materiaalkeuze

De materiaalkeuze volgt dezelfde logica en zorgt voor een evenwicht tussen prestaties, prijs en respect voor het milieu. Het grootste deel van de gevel wordt gemaakt met behulp van geprefabriceerde houtcassettes die zijn gevuld met cellulosevlokken.



€ 12.727.000 (studies + werken) met de deelname van de gemeente Sint-Joost-ten-Node voor 7,3% van het bedrag

STUDIES UITGEVOERD IN 2012 EN 2013

START VAN DE WERKEN IN 2014

RENOVATIE VAN HET MAGRITTEGEBOUW

In oktober 2013 voltooide Beliris de werken aan het Magrittegebouw aan de Wemmelsesteenweg 229 in Jette. Het gebouw, een voormalig ziekenhuis, werd volledig opgeknapt en voldoet nu aan de criteria voor energiezuinig gebouw. Die interventie in het kader van het wijkcontract « Carton de Wiart – Hart van Jette » heeft een impact op de hele binnenkant van het huizenblok waarin het gebouw zich bevindt.

Op de benedenverdieping werden de ruimtes gerenoveerd en kwamen een kinderopvang, een kinderdagverblijf, een polyvalente zaal en een gemeentelijk biomedisch centrum. De bovenverdiepingen zullen plaats bieden aan 24 vernieuwde sociale woningen.

De meeste appartementen lopen van gevel tot gevel zodat ze zoveel mogelijk profiteren van daglicht. De woonkamers zijn naar het zuiden en naar het westen gericht. De bestaande gevels werden geïsoleerd aan de buitenkant. Het dak werd eveneens geïsoleerd en ingericht als groendak.

Verskillende technieken helpen om het energieverbruik van het gebouw te verlagen: een condensatiegasketel, een gescheiden warmwaterproductie, kwalitatieve ramen, dubbele stroom ventilatie met warmterecuperatie...

Overigens is het hele gebouw toegankelijk voor personen met beperkte mobiliteit met onder meer een lift.

In 2014 wordt de omgeving van het gebouw heraangelegd door de gemeente Jette en komen hier speelpleinen.

€ 5.375.000 (studies + werken) met de deelname van de gemeente Jette voor 30% van het bedrag

WERF VOLTOOID IN OKTOBER 2013



EEN NIEUW PARK IN BRUSSEL : HET PARK VAN LIJN 28

Er komt een nieuw openbaar park in Brussel, langs de spoorlijn 28, tussen de metrostations Belgica en Pannenhuis, aan de Jean Dubrucqalaan. Beliris transformeert een industrieel braakland op de grens tussen twee gemeenten, Sint-Jans-Molenbeek en Brussel-Stad, tot een multifunctionele openbare groene ruimte. Het park is 686 m lang en zal een oppervlakte hebben van ongeveer 20.000 m².

Na een bodemsanering in 2013 worden nu werken uitgevoerd om de grond te stabiliseren en te nivelleren. Beliris heeft de funderingen en steunmuren gebouwd voor een trap die toegang geeft tot het park. De trap is 100 m lang, overbrugt een groot hoogteverschil en is voorzien van een helling voor personen met beperkte mobiliteit, fietsers en kinderwagens.

In 2014 zal het park worden uitgerust met een wandelweg, een speeltuin, een sportterrein, een muur voor graffiti, een verlichtingssysteem en openbare toiletten in het paviljoen van de bewakers.

Dit project past binnen een ruimere context: het groener maken van de omgeving van Tour en Taxis, een project gecoördineerd door Leefmilieu Brussel.

€ 4.806.000 (studies + werken)

WERF GESTART IN JUNI 2013

CONSTRUCTIE VAN EEN MULTIFUNCTIONEEL GEBOUW AAN HET LIVERPOOLPLEIN

Beliris bouwt een polyvalent gebouw van 6 verdiepingen in Molenbeek, op de hoek van het Liverpoolplein en de Industriekaai, langs het kanaal Brussel-Charleroi. Dit complex zal onder andere een gemeenschapshuis, een buitenschoolse opvang en een kantoor voor de Haven van Brussel huisvesten. Daarnaast komen er 16 sociale appartementen en een tuin die toegankelijk is voor alle gebruikers van het gebouw.



Omwille van zijn uitzonderlijke kenmerken op het gebied van energie, is dit project erkend als «Voorbeeldgebouw» door Leefmilieu Brussel.

Bij de materiaalkeuze werd dus gestreefd naar een rationeel evenwicht tussen esthetisch uitzicht, milieuvriendelijkheid, zuinigheid, duurzaamheid en onderhoudsgemak. Bijzondere aandacht werd besteed aan de kwaliteit van de details en aan het soort afwerking zodat de materialen op een natuurlijke wijze kunnen verouderen.

Het project geeft de voorkeur aan prefab materialen en materialen van plaatselijke en/of natuurlijke herkomst die slechts weinig energie vragen om ze te produceren, gemakkelijker te recyclen zijn, slechts minimaal onderhoud vergen en het minst schadelijk zijn bij gelijke prestaties.

Er werden groendaken voorzien waarvan een van het intensieve type zal zijn, met diepwortelende planten zoals in een tuin en op termijn zal bestaan uit bloeiende planten, gras en struiken. Het regenwater zal worden opgevangen en gebruikt voor onderhoud. Op het hoogste dak komen alle technieken en de zonnepanelen.

Het gemeenschapshuis op de benedenverdieping voldoet aan de criteria van de norm voor «zeer laag energieverbruik». De jaarlijkse energievraag voor verwarming zal minder dan 30 kWh/m² bedragen, dat is een kwart van de energievraag van een klassiek gebouw. Ook het lokaal voor de buitenschoolse opvang zal energiezuinig zijn. Een gedeelte van de tuin wordt speciaal voorbehouden voor de kinderen van de buitenschoolse opvang.

Het kantoor voor de Haven van Brussel beantwoordt dan weer aan de « passiefnorm », net als alle 16 woningen. Het verbruik voor de verwarming zal minder dan 15 kWh/m² bedragen, of 8 keer minder dan een klassiek gebouw. De oriëntatie van de woningen is optimaal, zodat de bewoners maximaal profiteren van bezonning en een aangenaam uitzicht.

€ 4.945.000 (studies + werken) met de deelname van de gemeente Molenbeek voor 44% van het bedrag

WERF GESTART IN APRIL 2013



EN DAARNA ?



Ook 2014 belooft veel mooie initiatieven. Nadat de stedenbouwkundige vergunningen zijn verleend en de procedures voor de aanstelling van een aannemer zijn doorlopen, zal een reeks projecten in de werffase komen in de loop van volgend jaar. Een aantal strategische studies en projecten komen in een cruciale fase.

COMPETENTIEPOOL

Eind 2017 verrijst in Anderlecht op de Erasmus-site een competentiepool: een nieuwbouw met een oppervlakte van 6.000m² waar Brusselse jongeren een opleiding kunnen volgen in industriële en technologische knelpuntberoepen. Voor de bouw van de competentiepool werd een budget van 11 miljoen euro uitgetrokken, waarvan 6 miljoen voor rekening van Beliris, dat optreedt als bouwheer voor het hele project. Het opleidingscentrum zal op termijn bijna 500 leerlingen per dag kunnen onthalen.

Het gebouw bestaat uit 2 delen die met behulp van compleet verschillende bouwtechnieken worden uitgevoerd. Het eerste deel (vooraan) huisvest de administratieve functies en zal voldoen aan de passiefnorm. Hier worden onder meer kantoren, een conferentiezaal en een cafetaria ondergebracht. Leerlingen en personeel worden onthaald in een grote hal en beschikken hier eveneens over vestiaires.

Het tweede deel (achteraan) omvat de werkplaatsen en leslokalen en wordt in industriële stijl uitgevoerd. Hier bevindt zich dus het eigenlijke opleidingscentrum.

Na opstelling en publicatie van het bestek ontving Beliris de offertes van de studie bureaus. De opdracht werd in 2013 gegund. De stedenbouwkundige vergunningsaanvraag wordt eind 2014 bij het Gewest ingediend.

€ 11.000.000 (studies + werken) waarvan 45% door het Brussels Hoofdstedelijk Gewest wordt bijgedragen – Het bedrag van de werken is niet in bijakte 11 begrepen.

INDIENEN VAN DE STEDENBOUWKUNDIGE VERGUNNINGSAANVRAAG IN 2014

RESTAURATIE VAN HET MARIE-JOSÉPARK

Het Marie-Josépark, gelegen in de gemeente Molenbeek en dichtbij het West Station, is een park dat sedert 1999 voorkomt op de lijst ter bescherming van het Brussels Erfgoed, en dit om zowel esthetische redenen (scenografie van de plaats) als wetenschappelijke redenen (opmerkelijke bomen). Het is over het algemeen in goede staat, maar een reeks verbeteringen die het park fraaier en gezelliger moeten maken, dringen zich op. De werken die gepland zijn voor 2014 betreffen verschillende elementen: reorganisatie van de wegen, versterking van de plantengroei van het onderhoud, controle van de gezondheidstoestand van de bomen, stabilisatie van de taluds...

De vijvers zullen grondig worden gerestaureerd. De waterkwaliteit zal worden verbeterd via waterzuivering, dat wil zeggen extractie van de sedimenten op de bodem van de vijvers. De waterafvloeiing naar de vijvers en de riolering tussen de vijvers onderling zal worden aangepakt. Het project voorziet ook in een herstelling van de oevers, de aanleg van een waterbekken met filterende planten, de plaatsing van fontein en verluchters, omheiningen enz.

Sommige werken komen ook tegemoet aan vragen van de bezoekers van het park: aanleg van een terras voor het dagcentrum, vernieuwing van het speelterrein, inrichting van een zone waar honden vrij mogen rondlopen, enz.

€ 1.589.000 (studies + werken)

START VAN DE WERF IN 2014

RESTAURATIE KLEINE ZAVEL

De Kleine Zavel ligt op het grondgebied van de Stad Brussel. Het park is vooral gekend omwille van zijn beeldenpracht en werd ontworpen door het in Brussel gevestigde bureau van de Belgische architect Hendrik Beyaert. De Kleine Zavel ligt op een steenworp van het Koningsplein en het Justitiepaleis, tussen de Regentschapsstraat en het Egmontpaleis, tegenover de Onze-Lieve-Vrouw-ter-Zavelkerk. Het park van de Kleine Zavel werd in 1972 in de lijst van beschermd erfgoed opgenomen.

In 2014 start Beliris met restauratiewerken om het park zijn oorspronkelijke uitzicht terug te geven. Dit park is immers een uniek maatschappelijk en artistiek symbool van de Brusselse cultuur. De werken betreffen de restauratie van het siersmeedwerk, de standbeelden en een verbetering van de stabiliteit van de afsluiting rondom het park. De werken worden uitgevoerd in nauwe samenwerking met het studie bureau ARTER, de Federale en Gewestelijke overheden, de Koninklijke Commissie voor Monumenten en Landschappen en Leefmilieu Brussel, beheerder van de site.

€ 3.005.000 (studies + werken)

START VAN DE WERF IN 2014





HERWAARDERING VAN DE TUINEN VAN DE ABDIJ VAN VORST

Een studie over de restauratie en herwaardering van de Tuinen van de Abdij van Vorst werd aangevat eind 2013 en zal worden voortgezet in 2014. De beoogde heraanleg betreft de wegen en paden, de aanplantingen, de problemen met erosie en overstroming van de site, de omheining, de tuinbouw, het meubilair, de verlichting, de signalisatie, de standbeelden en monumenten en de grasperken. De site moet ook toegankelijk worden voor personen met beperkte mobiliteit en zal zo worden ingericht dat er manifestaties kunnen plaatsvinden.

Er zal een nieuw passiefgebouw worden gebouwd met daarin een infopunt, openbare toiletten en lokalen voor het onderhoud van de site van de abdij.

€ 281.000 (studies) - Het bedrag van de werken is geraamd op 4.086.000 € en niet opgenomen in bijakte 11

BEGIN VAN DE STUDIE EIND 2013

MEER COMFORT VOOR DE ATELERS VAN DE KONINKLIJKE MUNTSCHOUBURG

Op een plaats waar verschillende «opera-ambachten», van kostuumontwerp tot decorbouw elkaar kruisen, in de Ateliers en administratieve lokalen van de Koninklijke Muntchouburg, start Beliris binnenkort met renovatie- en uitbreidingswerken.

De werken betreffen voornamelijk de installaties voor verwarming, verluchting en waterbehandeling, die zullen worden aangepast aan de huidige normen. Een gemeenschappelijke verwarming met de Schouburg aan de andere kant van de Leopoldstraat zal worden geïnstalleerd. Vanuit energieoogpunt omvat de interventie de isolatie van de gevels en een vervanging van de ramen. Daarnaast worden de inkomhal voor het personeel en de bezoekers, de sanitaire voorzieningen en de parkings in de kelders van de Ateliers opgeknapt of opnieuw ingericht, met respect voor de erfgoedwaarde van het gebouw. De liften worden aangepast aan de huidige normen, vervangen of gerenoveerd. In de opslagplaatsen voor de decors en in de archieven worden infrastructuur- en funderingswerken uitgevoerd en asbesthoudende elementen zullen worden afgebroken en afgevoerd. Door die werken zal ook de lift waarmee de decors naar het toneel worden gebracht dieper kunnen worden gemaakt.

De Ateliers blijven operationeel gedurende de hele duur van de werf. Alleen de administratieve functies zullen tijdelijk verhuizen.

€ 7.676.000

START VAN DE WERF IN 2014



© A.M. Altiplan® Architects – GEI

UITBREIDING VAN HET HORTAMUSEUM

Het Hortamuseum, gevestigd in het privéhuis en atelier van architect Victor Horta, is een internationale instelling die is opgenomen op de Werelderfgoedlijst van de UNESCO. Het gebouw is kenmerkend voor de Art Nouveau op zijn hoogtepunt. In 2014 begint Beliris met de uitbreidingswerken van het museum door het huis ernaast (Hilst-huis) aan te pakken dat in 1900 werd gebouwd door architect Jules Brunfaut. Doelstelling is om het onthaal en de werking van het museum te optimaliseren en een beter kader te bieden voor het bewaren en raadplegen van de archieven van architect Horta. Het herbestemmingsproject trekt een hedendaagse kaart maar gaat daarbij uit van de troeven van het bestaande gebouw.

€ 2.607.000 (studies + werken)

START VAN DE WERF IN 2014

RENOVATIE VAN HET ZWEMBAD LOUIS NAMÈCHE

Het zwembad Louis Namèche in Sint-Jans-Molenbeek heeft de afmetingen van een Olympisch bad, dat wil zeggen precies 50 m lang. In het kader van een algemeen renovatieproject voor het zwembad, financieren Beliris en de gemeente de werken om de waterdichtheid van de twee zwembaden en hun binnenomgeving te herstellen. In het Olympisch bad wordt een roestvrijstalen kuip geplaatst. Het project voorziet ook in de vernieuwing van de beweegbare vloer en de vervanging van de glasgevels door glaswanden met betere energieprestaties.

Het accent wordt bovendien gelegd op een rationeler energieverbruik door een vernieuwing van de verluchtingsinstallaties en behandelingsinstallaties van het zwembadwater, en door de plaatsing van condensatieverwarmingsketels. Ook zal een energiezuinigere verlichting worden geplaatst.

Het project streeft ook naar een verbetering van de veiligheid en het akoestisch comfort door de plaatsing van een antiverdrinkingssysteem en de vernieuwing van het verlaagd plafond.

€ 8.920.000 (studies + werken) met de deelname van de gemeente Molenbeek voor 25% van het bedrag

START VAN DE WERF IN 2014

WIJKCONTRACT SCEPTER

In het kader van het wijkcontract Scepter in Elsene zal Beliris verschillende wegenwerken en werken aan de spoorwegtaluds uitvoeren. Ook wordt een polyvalent gebouw gesubsidieerd.

Het Raymond Blyckaertsplein wordt opnieuw ingericht, het straatmeubilair dat momenteel allesoverheersend en verspreid is opgesteld, wordt rationeler ingeplant. De Scepterstraat wordt heringericht op het stuk boven de spoorweg. Doelstelling is om een veiliger oversteekplaats te creëren voor de voetgangers en fietsers tussen de nieuwe ingang van het park Viaduc en de promenade op de spoorwegtaluds. De interventie zal ook een verbinding maken tussen de Scepterstraat en de Graystraat, om aan te sluiten op de toekomstige verbindingen vanaf de Europese Esplanade. De passage zal een groot hoogteverschil van 17 m tussen de 2 straten overbruggen, via de bouw van een voetgangersbrug en een trap langsheen de spoorweg.

Het toekomstige GEN-station Gerموir in de Tweebruggenstraat zal worden benadrukt door de bouw van een overkapping aan de ingang. Het voetpad voor de huizen wordt verbreed zodat de bewoners meer profiteren van bezonning en de rijweg wordt verplaatst naar de kant van de taluds.

De Ambachtsliedenstraat die heel wat huizen zonder tuin telt, zal worden omgevormd tot woonerf.

€ 2.378.000 (studies + werken)

START VAN DE WERF IN 2014

RENOVATIE TOT PASSIEFBOW VAN WONINGEN IN DE MUSINSTRAAT

De sociale woontoren in de Musinstraat in Sint-Joost-ten-Node bood ten tijde van zijn oprichting in 1960, onder leiding van architecten Weill en Mortehan, alle moderne comfort. Vandaag beantwoorden de woningen echter niet langer aan de hedendaagse normen.

Beliris financiert de werken voor een bedrag van 7,5 miljoen euro. Het project omvat de heropbouw en uitbreiding van een gebouw dat eigendom is van de maatschappij 'Goedkope Woningen' van Sint-Joost. Dit project streeft verschillende doelen na: een comfortabele leefomgeving creëren, hoogwaardige appartementen aanbieden met een goede geluids- en warmte-isolatie en met een degelijke verwarmingsinstallatie, sanitaire voorzieningen en elektriciteit, plus aangename gemeenschappelijke ruimten ... en dat vlak bij de Kruidtuin in een dichtbevolkte wijk.

De heropbouw van het gebouw zal gebeuren volgens de passiefnorm. Wanneer de werken klaar zijn, zal de gemeente over 41 nieuwe sociale woningen beschikken tussen 42 m² voor de studio's en 105 m² voor de grotere appartementen. Het aantal slaapkamers per woning varieert van 0 tot 4.

€ 8.368.000 (studies + werken)

START VAN DE WERKEN 2014



© A2M



© Greisch

VOETGANGERSBRUG PICARD

De voetgangersbrug Picard over het kanaal Brussel-Charleroi zal de wijk van het Noordstation verbinden met de wijk Tour en Taxis. Doelstelling is om een nieuwe brug over het kanaal te bouwen voor de zachte weggebruikers en het openbaar vervoer. Die verbinding zal een aanzienlijke bijdrage leveren tot zowel een betere mobiliteit als een dynamischer stadsleven. De brug zal toegankelijk zijn voor voetgangers en fietsers en ook de nieuwe tramlijn (verlenging van tram 71), waarvan het tracé eind 2013 werd vastgelegd door de MIVB, zal over deze brug lopen.

In 2014 zal, in het kader van het onderzoek van de stedenbouwkundige vergunningsaanvraag die eind 2012 werd ingediend door Beliris, een effectenstudie worden opgestart om de invloed van het project op het milieu, de mobiliteit, het visueel kader enz. te onderzoeken. Die studie zal 12 maanden in beslag nemen en is een voorwaarde om de stedenbouwkundige vergunning te verkrijgen.

€ 9.516.000 (studies + werken) met de deelname van Tour & Taxis voor 2,7% van het bedrag

START VAN DE EFFECTENSTUDIE IN 2014

UITBREIDING VAN DE METRO NAAR HET NOORDEN VAN BRUSSEL

In 2012 werd de 1ste fase van de studie Metro Noord betreffende de sociaaleconomische opportuniteit en strategie afgerond. Er is afdoende aangetoond dat het noodzakelijk is om het openbaar vervoer uit te breiden. Eveneens werd het vervoersmiddel bepaald: de automatische metro. Aan de hand van een multicriteria-analyse kon de Brusselse regering een algemeen traject weerhouden: een traject dat door de dichtbevolkte wijken van Schaarbeek loopt.

In 2013 werd de 2de fase van de studie opgestart. Die is bedoeld om het precieze tracé van de nieuwe metrolijn te bepalen en een uitvoeringstechniek te kiezen. Van de 15 oorspronkelijk bestudeerde varianten werden er 3 weerhouden en gecorreleerd met bouwtechnieken. Aan het eind van het jaar bleven na het resultaatsonderzoek 2 tracés over. Afhankelijk van de gekozen optie, zullen er 7 of 8 haltes zijn. Het eindpunt is nog niet bepaald en zal onderwerp zijn van een latere beslissing.

In 2014 wordt het definitieve tracé meegedeeld en zal een richtplan worden opgesteld om de bouwtechnieken te bepalen voor de tunnel en de stations, de inplanting van de stations, de ondergrondse trajecten tussen de stations. Hiertoe zullen bodemproeven worden uitgevoerd.

LOPENDE STUDIE

KWALITEIT STAAT CENTRAAL



De Dienst Kwaliteit blijft de werking van Beliris verder verbeteren met concrete acties. In 2013 werd het team versterkt met een financieel attaché. Hierna enkele realisaties:

Veiligheid : een voortdurende prioriteit

Alle projectleiders en werfcontroleurs van Beliris kregen een opleiding over veiligheid op de werf en over de procedures die moeten worden gevolgd in geval van nood of bij gevaar.

Enquêtes op de werven : een kwaliteitsuitvoering

Een algemene enquête over de uitvoering op de werf werd gehouden onder de werftoezichters. Volgende onderwerpen kwamen aan bod: de voorbereiding van de werf, de bestekken en plannen, de opvolging, de uitvoering, de communicatie, de fotoreportages, de stockovereenkomsten, de leveringen, het afsluiten van dossiers, de veiligheids- en werkkleding, de veiligheid op de werf... Aan de hand van de enquêteresultaten zullen in 2014 richtlijnen en actieplannen worden bepaald.

Sociale clausules: een socioprofessionele samenwerking

In 2013 werd een interne nota opgesteld die uitvoering gaf aan de omzendbrief van 4 oktober 2012 van het Brussels Hoofdstedelijk Gewest, betreffende de toepassing van sociale clausules. Die sociale clausules hebben tot doel een socioprofessionele opleiding voor Brusselse werklozen te integreren in de opdrachten van werken. De interne nota legt die dynamiek uit, evenals de wijze waarop die clausules kunnen worden geïntegreerd in onze opdrachten. In 2014 zal een informatievergadering plaatsvinden.

Contractwijzigingen: optimalisatie van het financieel beheer

In 2013 werden verschillende workshops georganiseerd. Die samenwerking heeft geleid tot een herziening en aanpassing van de procedures en dienstnota in verband met de financiële opvolging van de projecten en, in het bijzonder, de toepassing van de contractwijzigingen. In 2014 volgen de opleidingen.

Risicobeheer: van statisch naar dynamisch

De procedures van Beliris worden geregeld opnieuw geëvalueerd en, indien nodig, aangepast. Bovendien worden de actieplannen, die bedoeld zijn om de risico's te beheersen, voortdurend opgevolgd in samenwerking met de verantwoordelijken.



PRIJZEN EN WEDSTRIJDEN

Het project voor de bouw van een multifunctioneel gebouw op de hoek van het Liverpoolplein en de Industriekaai en het project voor renovatie van sociale woningen in de Linnéstraat en de Plantenstraat kregen in 2013 elk de vermelding «Voorbeeldgebouw» van Leefmilieu Brussel. Dit omwille van hun goede milieuprestaties.



Het renovatieproject van de avantgardistische sociale woontoren **Ieder Zijn Huis** in Evere dat momenteel nog loopt, kreeg in 2013 een prijs van de Federatie van de Betonindustrie voor zijn elementen in prefab beton die een opvallende rol spelen vanuit esthetisch, innovatief of technisch oogpunt.



Het renovatieproject van het **Kardinaal Mercierplein** in Jette dat werd voltooid in 2012 werd in 2013 verkozen om te verschijnen in de Praktische Gids voor de openbare ruimte 2014 van het Steunpunt Straten.



Het project voor de **verlenging van de tramlijn 94** dat werd voltooid in 2011 werd dan weer bekroond door de Brusselse Federatie voor Stedenbouw bij de uitreiking van de «Gulden Regels», in de categorie Openbare Ruimte. Die prijs belooft projecten die een grote en positieve invloed hebben op een wijk. Dankzij de aanleg van de tramlijn in een eigen bedding van het Wienerplein tot aan het Trammuseum op de Tervurenlaan kreeg de openbare ruimte in de omgeving een heel wat fraaier uitzicht. De Vorstlaan oogt nu niet langer als een snelweg midden in de stad, de ruimte voor het autoverkeer werd beperkt en er kwam meer plaats voor de tram, voetgangers, fietsers en groen.



CIJFERS



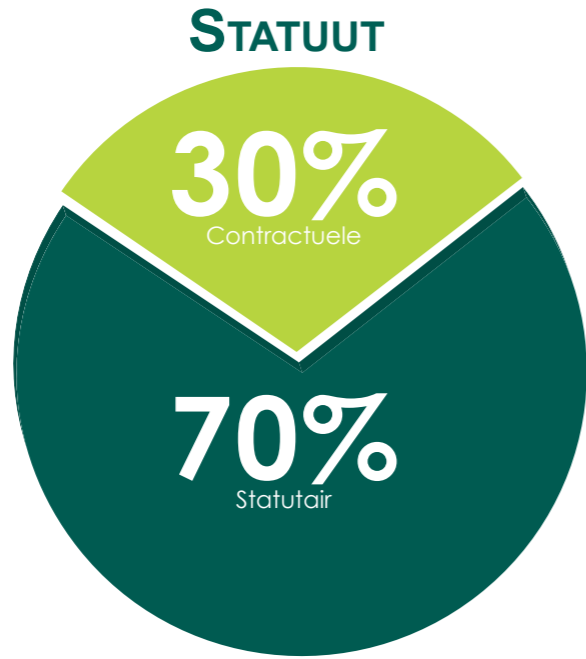
Initiatieven	Vastleggingen 2013	Betalingen 2013
1. Mobiliteit		
Spoorverbinding Watermaal/Schuman/Josaphat	€ 281.755,07	€ 6.798.601,52
Aanleg lijn 26 samen met MIVB halte		€ 576.208,46
Omgeving station Brussel-Zuid		€ 80.265,62
Omgeving Centraal Station	€ 535.458,75	€ 1.315.977,95
Leopold III-laan - NATO-kruispunt	€ 261.949,08	€ 8.004.100,08
Kleine Westelijke ring	€ 20.612,46	€ 1.224.467,17
Keizerinlaan		€ 4.625,13
Theodore Verhaegenstraat	€ 4.550.965,98	€ 2.234.395,51
Fietsweg Noord-Zuid		€ 60.128,50
Renovatie Kunst-Wet	€ 407.393,72	€ 2.634.117,34
Lijn 94 MIVB - Wienerplaats - Ronde Vorst	€ 450.224,72	€ 450.224,72
Hoogperformant openbaar vervoer en uitbreidingsstudie Noord/Zuid		€ 880.032,69
Aankoop rollend materieel MIVB	€ 30.000.000,00	€ 30.000.000,00
Totaal hoofdstuk 1:	€ 36.508.359,78	€ 54.263.144,69
2. Ontwikkeling van de strategische zones van PIO		
2.A Richtplan van de Europese wijk		
Renovatie openbare ruimtes in de Europese wijk	€ 31.762,50	
Mobiliteitsstudie		€ 99.441,79
Jourdanplein		€ 29.037,30
2.B Andere strategische zones		
Congressenpaleis		€ 24.684,82
Grote Markt (waaronder aangelanden)	€ 130.861,71	€ 1.306.054,72
Overkapping Kruidtuintunnel	€ 376.418,90	€ 63.926,26
Andere projecten in strategische zones	€ 40.000,00	€ 76.921,68
Paleis voor Schone Kunsten	€ 125.000,00	€ 273.651,03
Totaal hoofdstuk 2:	€ 704.043,11	€ 1.873.717,60

Initiatieven	Vastleggingen 2013	Betalingen 2013
3. Gebouwen en openbare ruimten in Brussel		
Restauratie van de Kerk van Laken		€ 168.588,83
Basiliek van Koekelberg		€ 9.838,75
Renovatie van beschermde gebouwen	€ 2.124.966,12	€ 1.429.044,01
Kasteel van Karreveld		€ 464.838,75
Kardinaal Mercierplein		€ 228.440,59
Sportinfrastructuren	€ 6.396.422,02	€ 4.288.128,79
Centrum Middaglijnstraat / Gamp	€ 3.307.281,62	€ 88.490,98
PASI - Vooruitgeschoven post brandweer	€ 890.907,72	€ 404.978,58
Uitzonderlijke bevordering van wetenschappelijk en medisch uitmuntende projecten		€ 1.666.022,77
Totaal hoofdstuk 3:	€ 12.719.577,48	€ 8.748.372,05
4. Herwaardering van wijken		
Wijkcontracten	€ 3.132.930,58	€ 6.107.649,35
Versnelling van wegenwerken in probleemwijken		€ 28.644,05
Renovatie van sociale woningen	€ 606.717,86	€ 10.628.915,92
Blok A Zuidstation		€ 4.373,51
Handelskernen		€ 96.010,96
Renovatie van het Crossingstadion		€ 170.909,93
Het Rad		€ 102.726,23
Totaal hoofdstuk 4:	€ 3.739.648,44	€ 17.139.229,95

Initiatieven	Vastleggingen 2013	Betalingen 2013
5. Groene ruimten		
Ter Kamerenbos		€ 50.825,00
Josaphatpark	€ 45.746,04	€ 121.752,49
Niet-geklasseerde groene ruimten	€ 604.149,25	€ 1.595.817,20
Geklasseerde groene ruimten	€ 275.446,80	€ 81.003,92
Herwaardering van de Kruidtuin		€ 6.400,00
Jubelpark	€ 284.476,12	€ 134.639,99
Park van Vorst		€ 102.073,11
Totaal hoofdstuk 5:	€ 1.209.818,21	€ 2.092.511,71
6. Culturele initiatieven		
Al Andalous	€ 1.227,84	€ 3.713,24
6.4 Centrum voor de Culturele Industrie		€ 8.596,37
Muntschouwburg	€ 302.105,05	€ 289.482,17
Huis van de Natuur		€ 58.394,60
Hortamuseum		€ 64.936,61
Muziekconservatorium	€ 136.488,00	€ 105.822,21
Joods Museum		€ 85.430,87
Wiels		€ 15.860,47
Total hoofdstuk 6:	€ 439.820,89	€ 632.236,54
7. Diversen	€ 11.238.389,22	€ 7.623.650,19
8. Programma 1		€ 93.928,74
TOTAAL 2013	€ 66.560.000	€ 92.466.000



PERSONEEL CIJFERS



10

Aantal starters in 2013

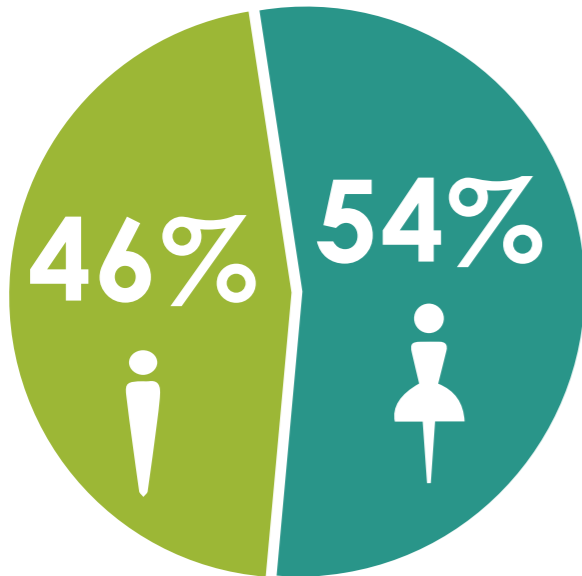
120

Aantal medewerkers op 31/12/2013

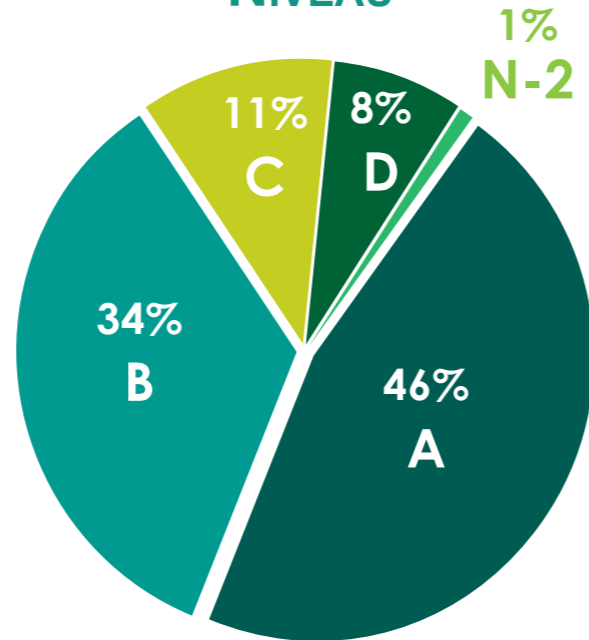
8

Aantal vertrekkers in 2013

GESLACHT



NIVEAU



Gemiddelde leeftijd van het personeel

36

JAARVERSLAG 2013

Coördinatie en redactie: Marianne Hiernaux

Lay-out: Kathleen Burnay

Verantwoordelijke uitgever: Beliris - Hubert De Smedt-Jans

CONTACT

Voorlopig Bewindstraat 9-15, 1000 Brussel

T. 02 739 06 00

info.beliris@mobiliteit.fgov.be



WWW.BELIRIS.BE

[nl-nl.facebook.com/
belirisforbrussels](https://nl-nl.facebook.com/belirisforbrussels)