

RAPPORT ANNUEL 2013



• beliris •
POUR BRUXELLES
VOOR BRUSSEL

• beliris •
POUR BRUXELLES
VOOR BRUSSEL

www.beliris.be

TABLE DES MATIÈRES



P6

Entretien avec
le Directeur et le
Directeur-adjoint



P8

Focus



P10

Notre organisation



P12

Nos domaines
d'activités



P16

20 ans en 20 chiffres



P18

Faits marquants 2013



P20

Grands projets



P32

Construire durable



P38

Et après ?



P44

La qualité au coeur de
l'action



P46

Prix et concours



P48

Chiffres



P54

Contact



QUESTIONS À IR. BERT DE SMEDT-JANS ET CÉDRIC BOSSUT



© Reporters

Que retenir de cette 20^{ème} année ?

B.D.S-J. : À maintes reprises, l'année 2013 a constitué un véritable cap pour Beliris. L'année écoulée a permis à notre organisation de se recentrer sur elle-même, de comprendre son fonctionnement, de l'analyser et de prendre des décisions managériales en conséquence. Avec l'idée ambiante de développer des services fédéraux compétents et fiables, nous avons poursuivi l'objectif de réorganiser les modes de fonctionnement pour agir au mieux dans l'intérêt de nos clients internes et externes. **C'est sous le signe du renforcement que Beliris a travaillé durant l'année écoulée.**

C.B. : En 2013, le travail opérationnel n'a pas été en reste. Nous avons notamment démarré 2 grands projets de logements sociaux et lancé la construction d'un parc. **Nous avons également introduit 17 demandes de permis auprès de la Région** dont 4 avec une procédure réduite et 4 dossiers ont reçu leur permis.

Quel était le défi le plus difficile à relever ?

B.D.S-J. : Être capable de **répondre aux besoins d'une région en constante évolution**. Une région en mouvement, c'est aussi de nouveaux besoins pour ses habitants et ses visiteurs : une mobilité plus simple, une meilleure offre touristique, culturelle et sportive, des logements suffisants et adaptés...

C.B. : Nous avons progressé dans l'amélioration qualitative de nos projets en 2013 grâce à la **réalisation des cahiers de charges type pour les marchés d'études et de travaux en accord avec la nouvelle réglementation sur les marchés publics**. Cela étant, nous devons encore faire des efforts dans la coordination de nos actions avec la Région.

Votre fierté de 2013 ?

B.D.S-J. : De nombreux projets témoignent de notre fierté de faire partie de cette équipe. **Le projet de rénovation du pôle multimodal Schuman est un exemple au niveau européen.**

C.B. : Une des réalisations marquantes finalisée en 2013 était **le nouveau système d'éclairage de la Grand-Place de Bruxelles**. Chaque jour ce sont des milliers de visiteurs qui s'y rendent.

Comment voyez-vous Beliris demain ?

B.D.S-J. : En 2014, on redémarre avec beaucoup d'ambition sur le terrain mais aussi avec beaucoup de sérénité pour approcher les nouveaux défis. En route vers la signature d'un prochain avenant, nous nous efforçons de maintenir le cap des projets en cours tout en pensant déjà à la suite des opérations. **L'objectif sera simple : consolider nos bases de travail pour aller de l'avant et exécuter l'Accord de Coopération avec toujours plus d'efficacité et de qualité.**

C.B. : Dans la continuité de 2013, Beliris restera un **outil au service de la Région et de ses projets de mobilité et de logement.**

FOCUS

NOTRE MISSION

CAPITALE POUR LA CAPITALE

Bruxelles est une Région aux multiples facettes. À la fois capitale belge et siège des institutions européennes et de nombreuses organisations internationales, Bruxelles est aussi un lieu de vie pour ses habitants.

Beliris soutient la Région de Bruxelles-Capitale via des investissements fédéraux qui se traduisent concrètement dans une série de projets de rénovation, de restauration ou de construction. L'objectif est simple : renforcer le bien-être urbain.

L'exécution de ces initiatives est menée par la Direction Infrastructure de Transport du Service Public Fédéral Mobilité et Transports.

UNE PREMIÈRE EN 2013

Grâce à l'intervention de Beliris, la piscine Nereus à Ganshoren a bénéficié d'une profonde rénovation en 2013. La fin de ce chantier est une première pour notre Direction et marque le début d'une nouvelle mission de soutien des infrastructures sportives à Bruxelles. Mandaté par la Région de Bruxelles-Capitale dans le cadre du Plan Piscines, Beliris entreprendra prochainement d'autres rénovations de piscines dont le complexe aquatique Louis Namèche à Molenbeek.

UN PLAN DE MANAGEMENT EN 4 POINTS

La mission de Beliris - aider Bruxelles à se développer en tant que capitale nationale et internationale - est déclinée en 4 objectifs opérationnels dans un plan de management :

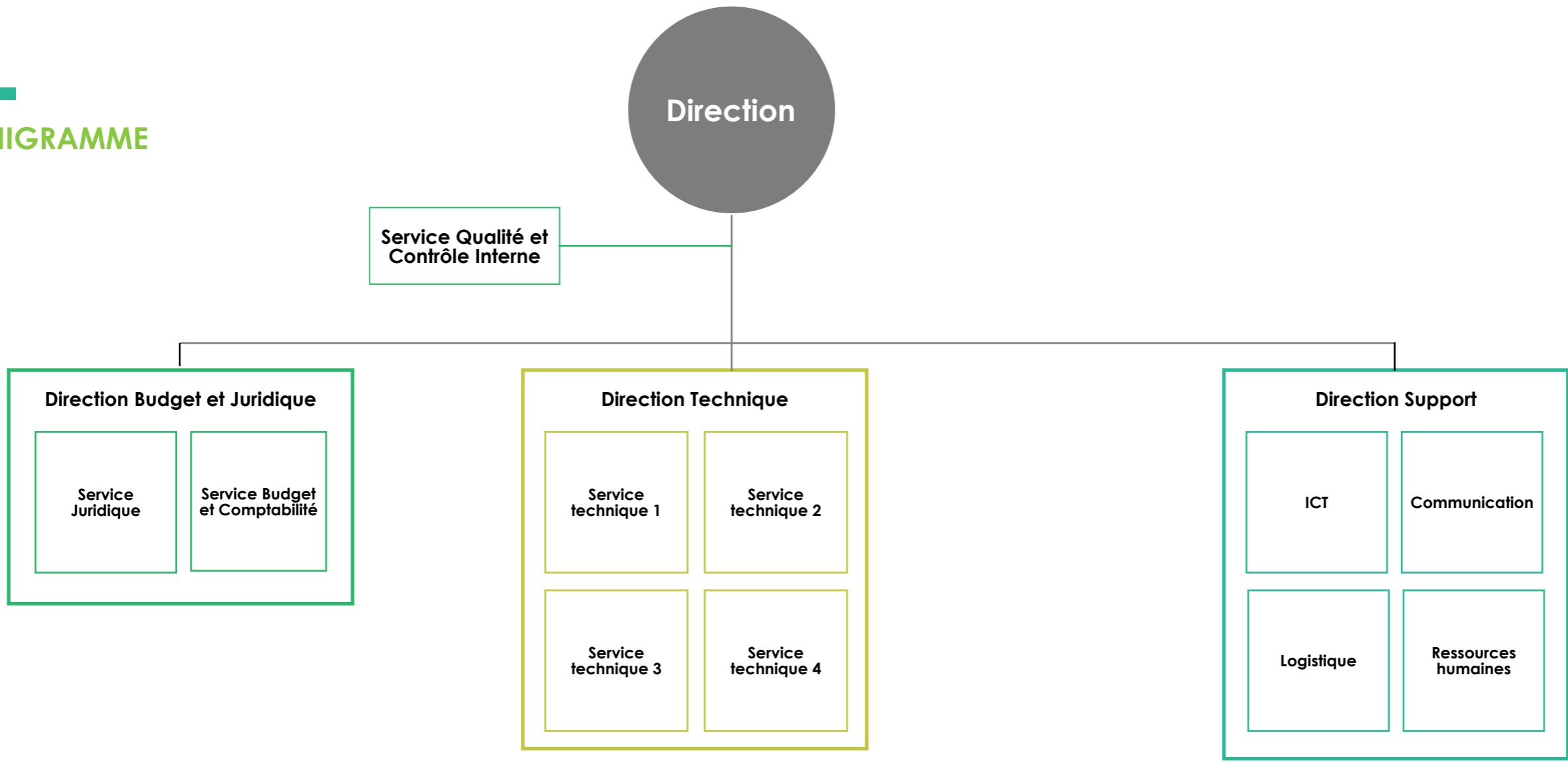
1. Réaliser le programme d'investissement
2. Veiller à la formation, au coaching, à l'accompagnement, à l'éthique et à l'intégrité du personnel
3. Analyser et optimiser les processus de travail, évaluer les risques et garantir un suivi attentif via une gestion continue de la qualité
4. Développer la communication interne et externe



NOTRE ORGANISATION



ORGANIGRAMME



NOS DOMAINES D'ACTIVITÉS



UN CHAMP D'ACTION ÉLARGI

Les initiatives menées se répartissent en plusieurs catégories. On peut citer la mobilité, les zones stratégiques du Plan Régional de développement international, les espaces publics et les bâtiments bruxellois, la revalorisation des quartiers, les parcs, les initiatives culturelles, etc.

Le champ d'action est d'ailleurs actuellement en expansion et les projets menés ont des impacts très différents sur la population et les visiteurs de Bruxelles. Certaines initiatives soutiennent le logement, le sport, le patrimoine, les loisirs, les trajets à vélo, à pied, en voiture ou en transports en commun, la mobilité pour les personnes à mobilité réduite, la diminution des consommations énergétiques des bâtiments, l'emploi, l'esthétique de Bruxelles, la vie de quartier, la création de crèches communales ou d'espaces d'animation, etc.

Ce sont les collaborateurs de Beliris qui en parlent...

Intermodalité



Manon Meyer, ingénieur, chef de projet :

« Impossible de passer à côté des embouteillages qui encomrent aujourd'hui le centre de Bruxelles et ses abords. Le système du « tout-voiture » atteint ses limites et des alternatives pour une mobilité durable doivent être mises à disposition des personnes souhaitant aller d'un point A à un point B. La plus importante d'entre elles, la clé de voûte des déplacements urbains, est l'intermodalité. L'objectif est de sortir d'un modèle unique de déplacement pour aller vers une combinaison optimale de plusieurs modes de transport sur un même trajet. Toutes les grandes villes du monde investissent pour que cette chaîne de transports, combinaison de trajets en voiture, train, tram, métro, bus, vélo et marche à pieds soit fluide, efficace et avec une empreinte écologique réduite. Les investissements de Beliris permettent de supporter de nombreux projets tel que la création du pôle multimodal Schuman ou l'amélioration du pôle d'échange Arts-Loi, nécessaires pour atteindre une mobilité durable. »

Mobilité



Pierre Lauriers, contrôleur de chantier :

« Une Région comme Bruxelles peut vivre grâce à la mobilité mais doit aussi en subir les conséquences. La demande de déplacements est importante et nécessite une infrastructure appropriée. La contribution des investissements de Beliris pour la mobilité est majeure : 676 millions d'euros en 20 ans. »

Culture, sport et patrimoine



Maximilien Béatre, ir-architecte, chef de projet :

« Il semble trop simple de souligner l'importance cruciale pour Bruxelles, en tant que pôle touristique et culturel, de bénéficier de l'aide de Beliris pour la rénovation de bâtiments emblématiques de notre capitale. Le chapitre consacré aux initiatives culturelles a d'ailleurs été introduit il y a déjà 10 ans dans l'avenant 8. »

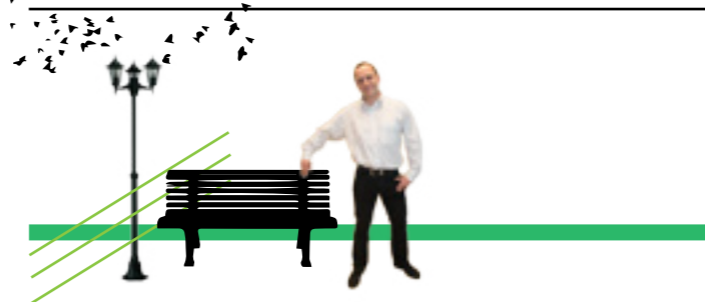
Zones stratégiques



Pierre Van De Wiele, contrôleur de chantier :

« De grands projets de rénovation urbaine sont en cours pour faire évoluer l'environnement des Bruxellois et pour mettre en avant les atouts internationaux de la Région. Beliris intervient dans des zones stratégiques où les besoins en terme de mobilité, de cohésion sociale, d'infrastructures, de logements... sont importants : au centre-ville, sur le territoire du canal, au sein du quartier européen, etc. »

Espaces publics



Matthieu Compté, ingénieur, chef de projet :

« La maîtrise d'ouvrage confiée aux agents de Beliris permet de rendre aux gestionnaires de voirie des réalisations techniquement durables. Ces espaces conviviaux et esthétiques permettent finalement de générer des rencontres entre citoyens. Nous accordons aussi une attention particulière aux personnes à mobilité réduite et aux modes actifs. »

Voiries



Olivier Jottard, ingénieur, chef de projet :

« Une ville est autant définie pas son bâti que par ses «vides». La revalorisation des espaces publics et des voiries est donc essentielle tant pour l'image de Bruxelles que pour l'amélioration du niveau de vie de ses habitants. À travers les initiatives des contrats de quartier, de nombreux espaces publics sont revalorisés dans le but de les adapter au mieux aux besoins des riverains. »

Sport



Leen Dens, ir-architecte, responsable du Service technique II :

« L'offre sportive est précieuse sur le territoire de la Région de Bruxelles-Capitale. Mais certaines infrastructures subissent le poids des années et nécessitent de véritables rénovations. Beliris s'est déjà investi dans la rénovation du Stade du Crossing et s'est engagé plus récemment dans la rénovation de piscines avec différentes initiatives en cours ou finalisées. »

Logements sociaux



Catherine Bixy, architecte, chef de projet :

« La demande de logements sociaux de qualité est très élevée à Bruxelles. Les investissements de Beliris permettent de développer des projets dans ce secteur. Entre 1993 et 2013, c'est 101 millions d'euros qui ont été investis pour la rénovation ou la création de pas moins de 1046 logements. »

Espaces verts



Alexandre Carleer, ingénieur, responsable du Service technique IV :

« La présence de parcs et d'espaces de détente dans notre capitale contribue largement au bien-être des Bruxellois et de tous ses visiteurs. Beliris y a consacré jusqu'ici un montant important, à concurrence de 95 millions d'euros sur 20 ans, pour préserver, restaurer ou même créer des espaces verts. »

20 ANS EN 20 CHIFFRES



Le 15 septembre 2013, Beliris a soufflé ses 20 bougies : l'heure de célébrer le partenariat entre les institutions fédérales et bruxelloises et de remercier nos collaborateurs et partenaires pour le travail mené depuis la construction du tunnel Belliard, 20 ans plus tôt.

"

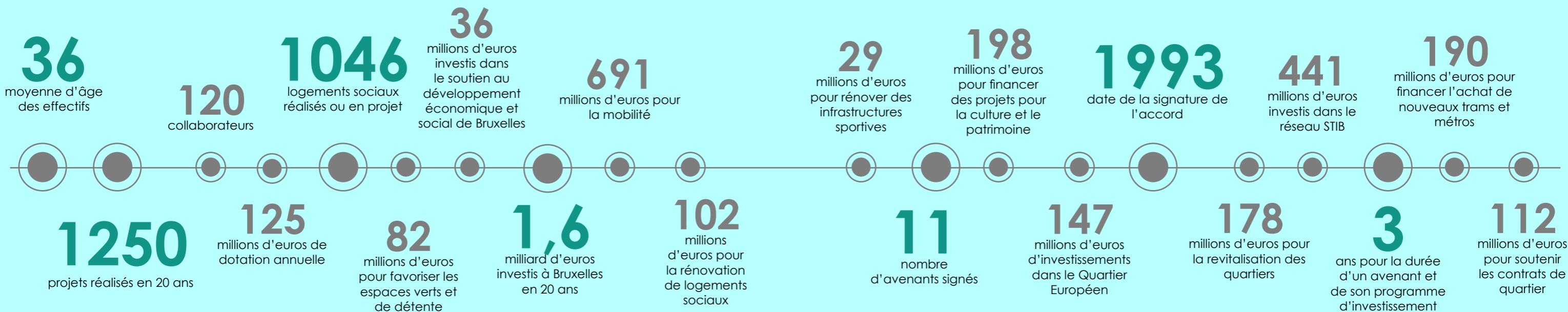


Marianne Hiernaux, responsable Service Communication :

« Pour marquer cet anniversaire, un nouveau site web plus moderne et visuel a été réalisé. Il vous informe sur nos actualités et sur les chantiers en cours ou finalisés. L'expérience de Beliris est plus concrète en images mais surtout ce nouveau site permet de dynamiser et simplifier le processus d'information du visiteur grâce à une interface plus lisible et une mise à jour facilitée. Rendez-vous en ligne sur le site web et trouvez nous aussi sur Facebook! »

WWW.BELIRIS.BE
WWW.FACEBOOK.COM/BELIRISFORBRUSSELS

"



FAITS MARQUANTS 2013



2013

4 février - Navez-Portaels

Les travaux de rénovation des voiries du quartier Navez-Portaels sont entrepris et réceptionnés provisoirement le 11 septembre.

28 février - Étude Métro-Nord

Le choix du mode de transport privilégié dans le cadre de l'extension du transport public vers le Nord de Bruxelles est approuvé par le gouvernement bruxellois : le métro en quartier dense.

8 avril - Bâtiment Liverpool

À Molenbeek, le premier coup de pelle pour la construction d'un bâtiment polyvalent abritant notamment une antenne de quartier et un accueil extrascolaire est donné.

Lancement des travaux à la Ferme-Château Karreveld. Beliris rénove l'étanchéité et l'isolation des toitures. En 2013, le permis pour la rénovation des abords est délivré.



22 avril - Ferme-Château Karreveld

Les travaux de restauration de la façade Ouest de l'Église Sainte-Catherine sont terminés.



16 mai - Église Sainte-Catherine

24 juin - Parc de la ligne 28

Début de la transformation d'une friche industrielle en un espace vert public multifonctionnel entre les stations de métro Belgica et Pannenhuis.

Beliris fête ses 20 ans d'existence. Le 15/09/1993, l'Accord de Coopération entre l'État Fédéral et la Région de Bruxelles-Capitale était signé.



15 septembre - Anniversaire Beliris

16 septembre - La Roue

Dans le cadre du projet La Roue, Beliris attaque le réaménagement des espaces de la cité jardin « La Roue » située avenue Guillaume Melckmans, place Ministre Wauters et avenue des Droits de l'Homme à Anderlecht.



27 septembre - Couloir Gare Centrale

Le couloir reliant la station de métro Gare Centrale et la gare ferroviaire de Bruxelles-Central est inauguré après une rénovation en profondeur.

10 octobre - Rue Théodore Verhaegen

Suite aux travaux d'égouttage et à la pose des voies de tram, les travaux de réaménagement de voiries de la rue Théodore Verhaegen au cœur de Saint-Gilles sont lancés.



29 octobre - Bâtiment Magritte

À Jette, Beliris finalise le chantier de réhabilitation d'un bâtiment pour rétablir sa fonction sociale via la création de logements, d'une salle polyvalente, d'un centre médical, d'une crèche...

22 novembre - Grand-Place

Le système de sonorisation et d'éclairage de la Grand-Place est inauguré et emporte désormais les touristes et visiteurs dans une ambiance féérique.



18 février - Maison Rouge

Beliris entame les travaux de réhabilitation du quartier Maison Rouge pour plus d'espaces verts, de rencontre et de sécurité. C'est 10 mois plus tard que le chantier est clôturé avec l'arrivée des plantations.

7 avril - Gare Schuman

Dans le cadre du réaménagement du pôle multimodal Schuman, la dalle au-dessus des quais de métro est démolie laissant apparaître aux yeux des navetteurs un immense espace souterrain.



© FOTOGRAFIE Dries Van den Brande, Mechelen, Belgium

24 avril - PASI

À Schaerbeek, Beliris réceptionne le septième poste avancé pour les pompiers de Bruxelles.

22 mai - Pavillon Horta

La restauration du Pavillon Horta dans le parc du Cinquantenaire commence.



24 août - Passerelle Bordet

Beliris pose l'élément principal de la Passerelle Bordet qui relie deux quartiers résidentiels et améliore les accès de la Halte RER Bordet. Les travaux sont réceptionnés le 10 décembre.

22 septembre - Visite de chantier

À l'occasion des 20 ans de Beliris et de la journée sans voiture, la Gare Bruxelles-Schuman reçoit la visite de plus de 400 personnes en deux jours : une ouverture au public qui a rencontré un vif succès.



30 septembre - GAMP

Beliris débute la construction d'un centre de jour et d'hébergement pour des personnes en grande dépendance.

14 octobre - Basilique de Koekelberg

Le chantier de rénovation et de mise en conformité des systèmes électriques de la Basilique de Koekelberg débute.

4 novembre - Place de Molenbeek

Beliris entame des travaux de réaménagement de la place communale de Molenbeek sur base d'un concept inédit à Bruxelles : l'espace partagé.

28 novembre - Ieder Zijn Huis

Le projet de rénovation de la tour de logements sociaux Ieder Zijn Huis à Evere reçoit un prix de la Fédération de l'Industrie Belge du Béton préfabriqué pour l'esthétique, l'innovation et la technique.

20 décembre - Piscine Nereus

La piscine de Ganshoren a bénéficié d'un lifting complet. Les travaux de rénovation sont finalisés.



2014

GRANDS PROJETS



RÉNOVATION DU COULOIR DE LA GARE CENTRALE

Beliris a rénové le couloir de 130 mètres reliant la gare ferroviaire de Bruxelles-Central à la station de métro Gare Centrale.

Dans le cadre de ce projet, le sol en carrelage mosaïque a été récuré et réparé. Les dispositifs d'éclairage au plafond ont été restaurés et apportent désormais une lumière plus proche de la lumière du jour, plus naturelle. La signalisation est améliorée et deux accès sont fermés pour recevoir une nouvelle affectation.

La verrière à hauteur de l'accès Congrès a été repensée pour être utilisée comme un espace d'exposition. Le passage souterrain entre Putterie et Cantersteen est équipé désormais d'un parking pour vélos. Les trottoirs au niveau de l'entrée Putterie, du côté de la gare, ont aussi été renouvelés.

Sûrement le plus emprunté du pays, ce couloir absorbe quotidiennement plus de 100.000 piétons. Considéré longtemps comme sinistre, le passage est désormais sublimé. Les passants peuvent aujourd'hui y admirer une œuvre de Daniel Deltour, artiste-photographe décédé en 2010, en plaques d'émail durable et résistant au vandalisme. L'ouvrage présente une série de photographies de Bruxelles. Le but de l'œuvre est principalement d'offrir au couloir « les fenêtres sur la ville qui lui manquent ».

€ 1.960.000 (études + travaux)

CHANTIER INAUGURÉ EN SEPTEMBRE 2013



RÉNOVATION DES LOGEMENTS SOCIAUX COUR SAINT-LAZARE

Les logements sociaux Cour Saint-Lazare à Molenbeek-Saint-Jean sont remis à neuf dans le respect du projet architectural original. Au final, le site comptera 84 appartements répartis en 2 bâtiments, mieux adaptés à la demande en termes du nombre de chambres et surtout plus confortables. L'espace intérieur des appartements est en effet complètement remodelé.

Un certain nombre d'équipements communs qui augmentent le confort de vie des habitants sont prévus : des espaces pour garer les vélos, des espaces de détente dans la cour intérieure, un salon-lavoir, une salle polyvalente, des locaux poubelles, des terrasses, un terrain de pétanque, etc.



Les installations techniques ont aussi été repensées pour deux raisons : la volonté de diminuer les coûts d'entretien pour le propriétaire du bâtiment et des coûts d'énergie pour les locataires. Entre la récupération de chaleur, l'isolation des façades et des toitures, les panneaux solaires et autres, le complexe prévoit des gains d'énergie considérables.

La plupart des actions liées au gros-œuvre ont été réalisées en 2013 alors que les travaux d'étanchéité des toitures et les installations pour les techniques spéciales (ventilation, chauffage, électricité...) se profilent pour 2014.

€ 13.902.000 (études + travaux) avec la participation de la Société du Logement de la Région de Bruxelles-Capitale (SLRB) pour 1,3% du montant

CHANTIER EN COURS EN 2013

RÉNOVATION DE LA PISCINE NEREUS

La rénovation de la piscine Nereus de Ganshoren a été finalisée fin de l'année 2013. Les travaux portaient sur l'étanchéité des deux bassins, sur les abords des bassins et sur l'utilisation rationnelle de l'énergie. La cafétéria et les vestiaires ont été rénovés et sont désormais accessibles aux personnes à mobilité réduite.

Le local technique abritant les installations de ventilation et de traitement des eaux a été dédoublé. Une pompe à chaleur équipe désormais le système de ventilation et des filtres performants ont été placés pour le traitement des eaux. Ceci a pour conséquence de rendre le complexe moins énergivore, de diminuer la consommation de produits chimiques et d'eau et de réduire la main d'œuvre pour l'entretien. La toiture plate de la nouvelle annexe est aménagée en toiture verte.

Enfin, un portique a été installé pour marquer l'entrée du complexe aquatique et un système de comptage des entrées a été placé.



€ 6.535.000 (études + travaux) avec la participation de la commune de Ganshoren pour 1,8% du montant

CHANTIER FINALISÉ EN DÉCEMBRE 2013

CONSTRUCTION D'UN CENTRE DE JOUR ET D'HÉBERGEMENT

La construction d'un centre de jour et d'hébergement pour des personnes adultes lourdement handicapées a débuté en septembre. À cet effet, deux bâtiments de la rue du Méridien à Saint-Josse-ten-Noode sont en pleine transformation. Ce projet veut répondre au manque de places d'accueil pour les personnes en grande dépendance en Région de Bruxelles-Capitale.

Le centre de jour sera situé à l'avant du bâtiment, côté rue. On y retrouvera également l'accueil, les fonctions administratives, les espaces d'activité et un espace de détente.

L'hébergement se situera à l'arrière du bâtiment et offrira 25 places, pour 20 chambres. En outre, il y aura 2 espaces polyvalents, une infirmerie, un salon et une salle à manger commune avec le centre de jour. Le projet a été réalisé sous l'impulsion de l'ASBL Les Briques du Gamp. L'ASBL Farra gèrera l'ensemble du centre.

En 2013, presque tous les travaux de démolition et de démontage ont été réalisés. En 2014, le gros-oeuvre et les travaux de finition poursuivent sur leur lancée avec des adaptations nécessaires liées à la mérule retrouvée dans le bâtiment principal lors du chantier.



€ 3.653.000 (études + travaux)

CHANTIER DÉBUTÉ EN SEPTEMBRE 2013

RÉNOVATION DU PAVILLON HORTA

Le Pavillon Horta situé dans le parc du Cinquantenaire abrite l'impressionnant relief sculpté par Jef Lambeaux: « Les Passions Humaines ». Perle de notre patrimoine culturel, ce chef d'œuvre méritait une rénovation en profondeur. Resté longtemps à l'abandon, cette première commande officielle à Victor Horta a subi des dégradations importantes. Des plaques de marbres à l'intérieur s'étaient effondrées, certaines avaient tout simplement disparus.

La restauration concerne le pavillon, la toiture et les plaques de marbre. Suite aux travaux de désamiantage finalisés en octobre 2012, le chantier a vraiment débuté en mai 2013 avec le nettoyage des façades intérieures et extérieures. Plusieurs actions ont été menées et certaines suivent leur cours en 2014 : la suppression des graffitis, les réparations au niveau de la maçonnerie, le renouvellement de la verrière, le placement d'éléments de couverture de toit en zinc, le traitement curatif et préventif des boiseries, la restauration de l'escalier extérieur en pierre bleue... Par ailleurs, les vastes plaques de marbre jaune sont restaurées en atelier suivant un processus très précis. Elles seront replacées à la fin du chantier prévue pour septembre 2014.

€ 771.000 (travaux)
CHANTIER DÉBUTÉ EN MAI 2013

Beliris finance les travaux et opère en étroite collaboration avec la Régie des Bâtiments, propriétaire des lieux et auteur des études. Le Pavillon est momentanément fermé aux visiteurs. La réouverture devrait avoir lieu en septembre 2014.



CONTRAT DE QUARTIER MAISON ROUGE

Dans le cadre du contrat de quartier Maison Rouge, Beliris a achevé en 2013 le réaménagement du rond-point Pouchkine et de certaines voiries avoisinantes. Le projet qui s'intègre dans une politique de revalorisation de l'image de ce quartier de la Ville de Bruxelles a duré 10 mois.

Les opérations menées répondaient à deux objectifs simples : augmenter les espaces verts et de rencontre et sécuriser les lieux pour les usagers faibles et les personnes à mobilité réduite. Le projet se voulait aussi cohérent avec les autres aménagements des rues voisines : l'utilisation de matériaux similaires a donc été privilégiée.

Au niveau du rond-point Pouchkine, la voirie, les trottoirs et l'éclairage ont été refaits. Sur l'îlot central, un espace de rencontre et de repos avec de nouveaux bancs a été créé. Sur la voirie, les traversées piétonnes ont été sécurisées. La rue Charles Demeer a été complètement remodelée : de la voirie à l'éclairage en passant par les trottoirs qui ont été élargis. La rue Princesse Clémentine bénéficie quant à elle d'un nouvel éclairage. Enfin, le stationnement a été réorganisé pour plus de lisibilité.

€ 1.876.000 (études + travaux)

CHANTIER DÉBUTÉ EN FÉVRIER ET FINALISÉ EN DÉCEMBRE 2013



INTERVENTION DANS LE QUARTIER SAINT-DENIS

Dans le cadre du contrat de quartier Saint-Denis à Forest, une dizaine de voiries, deux carrefours et deux petits espaces verts ont bénéficié d'une restauration complète et d'un renouvellement de l'éclairage public. Ces voiries ont reçu le statut de « zone 30 » et intègrent désormais les marquages et les aménagements destinés aux itinéraires cyclables.

Cette intervention avait pour but de rétablir l'attrait et la qualité du cadre de vie des habitants du quartier Saint-Denis à Forest. Concrètement, le chantier a permis de délimiter la chaussée et les zones de stationnement, d'élargir localement des trottoirs, de planter des arbres d'alignement et de poser du mobilier urbain.

Le réaménagement des rues des Carburants et du Texas était en cours d'exécution fin 2013. La fin des travaux est prévue pour mars 2014.

€ 2.502.000 (études + travaux)

CHANTIER EN COURS EN 2013

CONSTRUCTION D'UNE PASSERELLE À LA HALTE BORDET

Beliris a finalisé la construction d'une passerelle pour piétons, cyclistes et personnes à mobilité réduite au niveau de la halte Bordet à Evere. Reliant l'avenue Jean Brusselmans et l'avenue Louis Piérard et enjambant la ligne de chemin de fer 26 Halle-Vilvorde, elle permet un accès aux quais de la halte, crée un lien entre deux quartiers résidentiels et donne accès à la chaussée de Haecht et à ses commerces.

La voirie et les trottoirs ont aussi bénéficié d'un lifting. Le réaménagement a permis notamment de créer un petit square entre la rampe de la passerelle et l'avenue Louis Piérard, d'installer une zone « kiss & ride » et de placer un abri pour vélo et une bulle à verres enterrée.



Longue de 31 m pour une largeur totale de 4,5 m, la passerelle en arc est faite de béton et habillée par des panneaux métalliques en acier galvanisé. Pour perturber au minimum le trafic ferroviaire, les travaux se sont déroulés pour la plupart à côté des quais, à l'exception de la conception de l'élément principal préfabriqué en atelier et posé en quelques heures au-dessus de la voie de chemin de fer. Au final, le chantier a nécessité 3 week-ends de fermeture de la ligne 26.

€ 1.084.000 (études + travaux)

CHANTIER FINALISÉ EN DÉCEMBRE 2013



MODERNISATION DE LA RUE THÉODORE VERHAEGEN

Gabarit peu adapté, vibrations causées par le tram, pavage qui complique le passage des cyclistes... L'aménagement de la rue Théodore Verhaegen à Saint-Gilles était devenu impraticable et c'est pourquoi un projet de réaménagement complet et de qualité, de façade à façade, de cet axe important pour la circulation de transit a vu le jour.

Le chantier démarré en août 2011 concerne la modernisation des réseaux d'égouts et d'eau potable, les voies de tram, la chaussée et les trottoirs. L'initiative est coordonnée par Beliris qui intervient aussi dans la phase

finale pour les travaux de voiries. À terme, de nouvelles voies diminueront les vibrations. Les quais des arrêts seront également rehaussés pour faciliter l'entrée et la sortie des passagers. Le projet accorde une grande importance à la sécurité des piétons et cyclistes grâce à l'aménagement de trottoirs plus larges, de carrefours sécurisés et de pistes cyclables plus confortables. L'éclairage sera également renouvelé.

Pour éviter de fermer la circulation de la rue, le timing du projet a été adapté aux réalités de la vie de quartier.

€ 9.392.000 (études + travaux)

INTERVENTION DE BELIRIS DÉBUTÉE EN OCTOBRE 2013

PROMENADE VERTE

Beliris a pris en charge le réaménagement de certaines parties et a sécurisé certains accès du parcours de randonnées appelé « la Promenade Verte ». Cet itinéraire pédestre et cyclo touristique, long de 62 km, entoure la Région de Bruxelles-Capitale et traverse de nombreux parcs et espaces de nature préservée. Beliris a notamment réalisé l'aménagement et la sécurisation du tronçon reliant Forest à Anderlecht et du tronçon de l'ancienne ligne de chemin de fer Bruxelles-Tervuren entre Auderghem (Delta) et Woluwe-Saint-Pierre – et ses 17 voies d'accès – sur une longueur de 6 km. Beliris a aussi réagencé la portion entre le parc de Laeken et la place Saint-Lambert à deux pas de l'Atomium.

9.500.000 €

CHANTIERS FINALISÉS ENTRE 2009 ET MARS 2013



CONSTRUIRE DURABLE



Le développement durable a le vent en poupe. Conscient de sa position en tant que service public, Beliris s'est engagé dans un processus pour l'obtention de l'enregistrement EMAS, en collaboration avec le SPF Mobilité et Transports. Le bâtiment et les activités de Beliris sont concernés. À partir de la page 30, vous trouvez 4 exemples de projets inscrits dans une démarche de développement durable.

RÉNOVATION PASSIVE DES IMMEUBLES LINNÉ-PLANTES

Le complexe d'immeubles situé entre la rue des plantes 94-96 et la rue Linné 95 à Saint-Josse-ten-Noode va bénéficier dès 2014 d'une rénovation en profondeur, répondant au standard « passif » d'application à Bruxelles dès 2015 pour toutes les rénovations.

Le projet concerne 2 bâtiments et leurs abords : une tour résidentielle de 13 étages et un bâtiment de 5 étages. Cinquante logements sociaux seront réhabilités et bénéficieront d'un nouveau petit parc public. Une crèche communale d'une capacité de 36 enfants sera également aménagée.



Beliris a reçu, conjointement avec les bureaux d'études A2M, Istema et Stubeco, le label « Bâtiment exemplaire » de Bruxelles-Environnement pour cette initiative en raison des bonnes performances environnementales sur les plans de la consommation d'énergie, de la consommation d'eau, du choix des matériaux et de la qualité architecturale. Grâce à l'application des normes de construction passive et donc à des façades dotées d'une très bonne isolation thermique, la consommation énergétique des immeubles sera considérablement réduite.

1. Panneaux solaires

Le solde d'énergie nécessaire au chauffage et à la production d'eau chaude sera produit par 400 m² de panneaux solaires. L'installation se fera grâce à une production centralisée qui réduira les frais d'énergie et d'entretien. Ce dispositif permet également de mettre en place un suivi des consommations des locataires.

2. Ventilation

La ventilation double flux avec récupération de chaleur (à concurrence de 90 %) garantira une qualité de l'air constante dans toutes les habitations et dans la crèche.

3. Eau de pluie

Une citerne d'eau de pluie de 20 m³ sera prévue pour entretenir le jardin et les espaces communs, ainsi que pour alimenter les toilettes de la crèche. Les toitures vertes participeront également à ce dispositif en retenant une partie de l'eau de pluie. Et pour accroître encore les économies d'eau, des chasses économiques et des robinets économiseurs d'eau sont prévus.

4. Choix des matériaux

Le choix des matériaux s'inscrit dans la même logique où l'équilibre entre performance, prix et respect de l'environnement a été recherché. La majeure partie de la façade sera notamment réalisée au moyen de cassettes de bois préfabriquées remplies de flocons de cellulose.



€ 12.727.000 (études + travaux) avec une participation de la commune de Saint-Josse-ten-Noode pour 7,3% du montant

ÉTUDES RÉALISÉES EN 2012 ET 2013

DÉBUT DES TRAVAUX EN 2014

RÉNOVATION DU BÂTIMENT MAGRITTE

En octobre 2013, Beliris a finalisé les travaux du bâtiment Magritte situé à Jette, Chaussée de Wemmel 229. L'immeuble, autrefois structure hospitalière, a été complètement réhabilité et répond désormais aux critères de construction basse énergie. Cette intervention dans le cadre du contrat de quartier « Carton de Wiart – Coeur de Jette » concerne tout l'intérieur de l'îlot où se situe le bâtiment.

Au rez-de-chaussée, les locaux ont été rénovés pour accueillir une halte-garderie, une crèche, une salle polyvalente et un centre biomédical communal. Aux étages, 24 logements sociaux remis à neuf sont mis à disposition.

La plupart des logements sont de type traversant, c'est-à-dire qu'ils donnent sur les deux façades opposées du bâtiment, pour profiter au mieux de la lumière naturelle. Les séjours sont orientés Sud et Ouest. Les façades existantes ont été isolées par l'extérieur et la toiture, également isolée, a été construite pour être végétalisée.

Diverses techniques aident à réduire les dépenses énergétiques du bâtiment : une chaudière au gaz à condensation, une production d'eau chaude séparée, des châssis performants, une ventilation type double-flux avec récupération d'énergie...

Par ailleurs, l'ensemble du bâtiment est accessible aux personnes à mobilité réduite avec notamment un ascenseur qui dessert les différents étages.

En 2014, les abords du bâtiment seront réaménagés par la commune de Jette avec notamment des aires de jeux.

€ 5.375.000 (études + travaux) avec la participation de la commune de Jette pour 30% du montant

CHANTIER FINALISÉ EN OCTOBRE 2013



UN NOUVEAU PARC À BRUXELLES LE PARC DE LA LIGNE 28

Un nouveau parc public va s'ouvrir à Bruxelles le long de la ligne de chemin de fer 28 entre les stations de métro Belgica et Pannenhuis à hauteur de l'avenue Jean Dubrucq. Beliris réhabilite un terrain industriel à l'abandon situé à la frontière de 2 communes, Molenbeek-Saint-Jean et Bruxelles-Ville, en un espace vert public multifonctionnel. D'une longueur de 686 m, le parc a une superficie d'environ 20.000 m².

Après une dépollution du sol réalisée en 2013, les travaux se sont axés sur la stabilité et la mise à niveau des terres. Beliris a notamment construit les fondations et les murs de soutènement d'un escalier d'accès au parc. Long de 100 m, celui-ci compense un dénivelé important et dispose d'une rampe pour les personnes à mobilité réduite, les cyclistes et les poussettes.

En 2014, le parc sera équipé d'un chemin de promenade, d'une plaine de jeux, d'un terrain multisport, d'un mur pour graffitis, d'un système d'éclairage et de toilettes publiques dans le pavillon des gardiens.

Ce projet s'inscrit dans un contexte plus large : la verdurisation des abords de Tours et Taxis, projet coordonné par Bruxelles-Environnement.

€ 4.806.000 (études + travaux)

CHANTIER DÉBUTÉ EN JUIN 2013



CONSTRUCTION D'UN BÂTIMENT MIXTE À LA PLACE DE LIVERPOOL

Beliris construit un bâtiment polyvalent de 6 étages à Molenbeek, à l'angle de la place de Liverpool et du quai de l'Industrie, le long du canal Bruxelles-Charleroi. Ce complexe abritera une antenne de quartier, un accueil extrascolaire et un bureau pour le Port de Bruxelles. À cela s'ajoute la construction de 16 appartements sociaux et l'aménagement d'un jardin accessible à tous les utilisateurs du bâtiment.



Grâce à ses caractéristiques remarquables en matière énergétique, ce projet est lauréat du concours « Bâtiments Exemplaires », organisé par Bruxelles-Environnement.

Le choix des matériaux a été guidé par cette recherche de rationalité entre esthétique, écologie, économie, pérennité et facilité d'entretien. Une attention particulière a été portée à la qualité des détails et au type de finition afin de garantir une usure normale de ces matériaux.

Le projet privilégie la préfabrication et les matériaux de provenance locale et/ou naturels choisis parmi les moins énergivores, les plus facilement recyclables, nécessitant un entretien minimal et les moins nocifs pour une performance identique.

Des toitures vertes sont prévues. L'une d'elles sera de type intensive, c'est-à-dire avec un enracinement profond tel un jardin et composée à terme de plantes florissantes, d'herbe et de buissons. L'eau de pluie sera récoltée pour l'entretien. La toiture la plus haute accueillera toutes les installations techniques ainsi que les panneaux solaires.

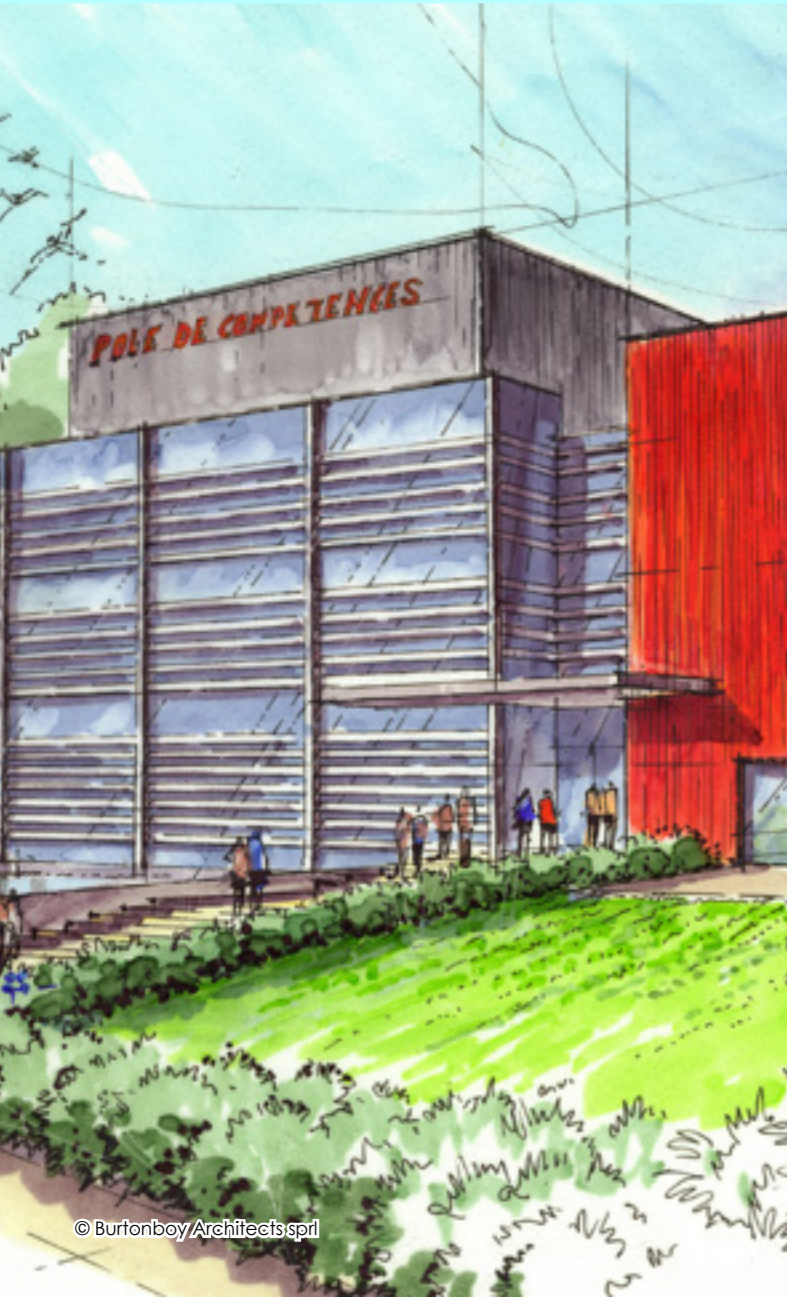
L'antenne de quartier au rez-de-chaussée répond aux critères du standard « très basse énergie ». Son besoin net en énergie de chauffage annuel sera inférieur à 30 kWh/m², soit 4 fois moins qu'une construction classique. L'accueil extrascolaire sera aussi peu énergivore. Une zone du jardin est spécialement réservée aux enfants de l'accueil extrascolaire.

Le bureau pour le Port de Bruxelles répond, quant à lui, aux exigences du standard « passif » de même que l'ensemble des 16 logements. La consommation de chauffage y sera inférieure à 15 kWh/m², soit 8 fois moins qu'une construction classique. Les habitations bénéficient d'une orientation optimale pour profiter au maximum de l'ensoleillement et d'une vue agréable.

€ 4.945.000 (études et travaux) avec la participation de la commune de Molenbeek pour 44% du montant

CHANTIER DÉBUTÉ EN AVRIL 2013

ET APRÈS ?



PÔLE DE COMPÉTENCES

Un Pôle de Compétences verra le jour à Anderlecht sur le site Erasmus fin 2017: une nouvelle construction de 6.000m² dédiée à la formation des jeunes Bruxellois aux métiers industriels et technologiques en pénurie. Le budget alloué est de 11 millions d'euros, dont 6 millions à charge de Beliris, qui sera maître d'ouvrage du projet. Le Centre pourra accueillir près de 500 personnes en formation par jour.

Le bâtiment sera composé de 2 parties pour lesquelles les techniques de construction seront tout à fait distinctes. La première partie située à l'avant du bâtiment sera dédiée aux fonctions administratives et répondra aux normes du standard passif. On y trouvera des bureaux, une salle de conférences, une cafétéria... Un grand hall accueillera également les élèves et le personnel qui disposeront aussi de vestiaires.

La seconde partie à l'arrière du bâtiment sera affectée aux ateliers et salles de cours et sera construite dans un style industriel. Cette partie sera véritablement destinée à la formation.

Suite à la réalisation du cahier des charges et à sa publication, Beliris a réceptionné les offres des bureaux d'études et attribué le marché en 2013. Le permis d'urbanisme sera introduit auprès de la Région fin 2014.

€ 11.000.000 (études + travaux) avec la participation de la Région de Bruxelles-Capitale pour 45% du montant - Le montant des travaux n'est pas inclus dans l'avenant 11.

INTRODUCTION DU PERMIS EN 2014



L'année 2014 promet aussi son lot de belles initiatives. Après l'obtention de permis d'urbanisme et de procédures de désignation d'entrepreneurs, une série de projets entreront en phase de chantier au cours de l'année suivante. Certaines études stratégiques et certains projets connaîtront une phase cruciale.

RESTAURATION DU PARC MARIE JOSÉ

Le parc Marie-José situé sur la commune de Molenbeek à proximité de Gare de l'Ouest est un parc inscrit sur la liste de sauvegarde du patrimoine bruxellois depuis 1999 en raison de critères à la fois esthétiques (scénographie des lieux) et scientifiques (arbres remarquables). Son état général est bon mais une série d'améliorations favorisant sa qualité et sa convivialité sont nécessaires. Les travaux prévus en 2014 portent sur différents éléments : la réorganisation des chemins, le renforcement de la végétation de sous-bois, le contrôle de l'état de santé des arbres, la stabilisation des talus, la gestion des eaux...

Les étangs feront l'objet d'une restauration lourde. La qualité de l'eau sera améliorée via un curage, c'est-à-dire l'extraction des sédiments au fond des étangs. L'écoulement des eaux vers les étangs et l'égouttage entre ceux-ci seront revus. Le projet prévoit également la réfection des berges, un lagunage au moyen de plantes filtrantes, le placement de fontaines et d'aérateurs, de clôtures, etc.

Certains aménagements rencontrent aussi les demandes des visiteurs du parc : construction d'une terrasse devant le centre de jour, rénovation de la plaine de jeux, aménagement d'une zone « chiens en liberté », etc.

€ 1.589.000 (études et travaux)

DÉBUT DU CHANTIER EN 2014

RESTAURATION DU SQUARE PETIT SABLON

Le Petit Sablon est situé sur le territoire de la Ville de Bruxelles. Célèbre pour ses nombreuses statues, il a été dessiné par l'atelier bruxellois de l'architecte belge Henri Beyaert. Situé à deux pas de la Place Royale et du Palais de Justice entre la rue de la Régence et le Palais d'Egmont, il fait face à l'église Notre-Dame du Sablon. Il a fait l'objet d'un arrêté de classement en 1972.

En 2014, Beliris entame des travaux de restauration dont l'objectif est de retrouver l'aspect original du parc, véritable symbole social et artistique de la culture bruxelloise. Le chantier a pour objet de restaurer les ferronneries décoratives, les statues et de renforcer la stabilité de la clôture du square. Les travaux sont le résultat d'une étroite collaboration avec le bureau d'études ARTER, les autorités fédérales et régionales, la Commission Royale Monuments et Sites et Bruxelles-Environnement, gestionnaire du site.

€ 3.005.000 (études + travaux)

DÉBUT DU CHANTIER EN 2014



MISE EN VALEUR DES JARDINS DE L'ABBAYE DE FOREST

Une étude sur la restauration et la mise en valeur des Jardins de l'Abbaye de Forest a débuté fin 2013 et se poursuivra en 2014. Le réaménagement envisagé porte sur les chemins et tracés, les plantations, les problèmes d'érosion et d'inondation du site, la clôture, les travaux horticoles, le mobilier, l'éclairage, la signalétique, les statues et monuments et les pelouses. Le site se verra également accessible aux personnes à mobilité réduite et sera aménagé pour accueillir des manifestations.

Un nouveau bâtiment passif incluant un « point info », des sanitaires publics et des locaux pour l'entretien du site de l'Abbaye seront construits.

€ 281.000 (études) - Le montant des travaux évalué à 4.086.000 € n'est pas inclus dans l'avenant 11

DÉBUT DE L'ÉTUDE FIN 2013

PLUS DE CONFORT POUR LES ATELIERS DU THÉÂTRE ROYAL DE LA MONNAIE

Là où se croisent les divers métiers de l'opéra, de la couture à la création des décors, dans les Ateliers et les locaux administratifs du Théâtre Royal de la Monnaie, Beliris entreprendra prochainement des travaux de rénovation et d'extension.

L'action principale se situe au niveau des installations de ventilation, de chauffage et de traitement des eaux qui seront remises aux normes. Une chaufferie commune avec le Théâtre sis de l'autre côté de la rue Léopold sera installée.

D'un point de vue énergétique, l'intervention comprend l'isolation des façades et le remplacement des châssis.

À côté de cela, le hall d'accueil du personnel et des visiteurs, les installations sanitaires et les parkings en sous-sols des Ateliers seront rafraîchis ou réaménagés dans le respect de la valeur patrimoniale des lieux. Les ascenseurs seront mis aux normes, remplacés ou rénovés. Les locaux de stockage des décors et des archives bénéficieront de travaux d'infrastructure et de fondation pour faciliter leur réaménagement et les éléments amiantés seront démontés et évacués. Ces travaux permettront aussi d'approfondir l'ascenseur permettant d'acheminer les décors sur la scène.

Les Ateliers resteront actifs durant toute la période de chantier. Seules les fonctions administratives déménageront temporairement.

€ 7.676.000

DÉBUT DU CHANTIER EN 2014



© A.M. Altiplan[®] Architects - GEI

EXTENSION DU MUSÉE HORTA

Le Musée Horta établi à Saint-Gilles dans la maison personnelle et l'atelier de l'architecte Victor Horta est une institution internationale inscrite au Patrimoine mondial de l'UNESCO. Le bâtiment est caractéristique de l'Art Nouveau à son apogée. En 2014, Beliris débute les travaux d'extension du Musée Horta par la transformation de la maison voisine (maison Hilst) construite en 1900 par l'architecte Jules Brunfaut. L'objectif est d'optimiser l'accueil et le fonctionnement du Musée et d'offrir un meilleur cadre pour la préservation et la consultation des archives de l'architecte Horta. Le projet de réaffectation tire parti du bâti existant et propose une intervention contemporaine.

€ 2.607.000 (études + travaux)

DÉBUT DU CHANTIER EN 2014

RÉNOVATION DE LA PISCINE LOUIS NAMÈCHE

Le bassin de natation de la piscine Louis Namèche à Molenbeek-Saint-Jean a les dimensions d'une piscine Olympique, soit précisément 50 m de long. Dans le cadre d'un projet de rénovation générale de la piscine, Beliris et la commune financent des travaux de réfection de l'étanchéité des deux bassins et des plages autour de ceux-ci. Dans le bassin olympique, une cuve en acier inoxydable sera placée. Le projet prévoit également le renouvellement du plancher mobile et le remplacement des murs-rideaux en façades par des parois vitrées énergétiquement plus performantes.

L'accent est mis, en outre, sur une utilisation plus rationnelle des énergies en procédant au renouvellement des installations de ventilation et de traitement des eaux de la piscine ainsi qu'au placement de chaudières à condensation. Un éclairage moins énergivore sera aussi placé.

Le projet mise aussi sur la sécurité et le confort acoustique avec la mise en place d'un système anti-noyade et le renouvellement du faux plafond.

€ 8.920.000 (études + travaux) avec la participation de la commune de Molenbeek pour 25% du montant

DÉBUT DU CHANTIER EN 2014

CONTRAT DE QUARTIER SCEPTRE

Dans le cadre du contrat de quartier Sceptre à Ixelles, Beliris va mener plusieurs opérations au niveau des voiries et du talus de chemin de fer.

La place Raymond Blyckaerts sera réaménagée pour rationaliser l'implantation du mobilier urbain, aujourd'hui envahissant et dispersé.

La rue du Sceptre sera réaménagée sur le tronçon au-dessus du chemin de fer dans le but d'assurer une transition sécurisée aux piétons et cyclistes qui passent d'une rive à l'autre, de la nouvelle entrée du parc du Viaduc à la promenade sur les talus de chemin de fer.

L'intervention prévoit aussi d'établir une connexion entre la rue du Sceptre et la rue Gray dans la continuité des connexions à venir depuis le Mail européen. Ce passage franchira un dénivelé important de 17 m qui sépare les deux rues via la construction d'une passerelle et d'un escalier longeant la voie de chemin de fer.

La future halte RER Gemoir dans la rue des deux ponts sera mise en évidence grâce à la construction d'un auvent à l'entrée. Le trottoir devant les habitations sera élargi pour que les riverains puissent mieux profiter de l'ensoleillement et la circulation des voitures sera déplacée le long du talus.

La rue des Artisans qui compte de nombreuses maisons sans jardin sera quant à elle transformée en un espace partagé.

Enfin, Beliris va également subsidier la rénovation d'un bâtiment polyvalent.

€ 2.378.000 (études + travaux)

DÉBUT DU CHANTIER EN 2014

RECONSTRUCTION PASSIVE DES LOGEMENTS DE LA RUE MUSIN

La tour de logements sociaux située Rue Musin à Saint-Josse-ten-Noode offrait tout le confort moderne lors de sa construction en 1960 sous la direction des architectes Weill et Mortehan. Au fil du temps, les logements ne répondaient plus aux normes de confort et une transformation lourde s'avère nécessaire.

Beliris finance des travaux pour un montant de 7,5 millions d'euros. Le projet consiste à reconstruire et agrandir un bâtiment appartenant à la société « Habitations à Bon Marché » de Saint-Josse-ten-Noode. Les objectifs sont multiples : créer des surfaces de vie confortables, offrir des appartements de qualité au niveau acoustique et isolation thermique, garantir des installations de chauffage, de plomberie et d'électricité performantes, créer des espaces communs agréables... et tout ça à deux pas du Jardin Botanique dans un quartier dense.

La reconstruction de l'immeuble répondra aux normes du standard « passif ». À terme, la commune pourra bénéficier de 41 logements neufs, entre 42 m² pour les studios et 105 m² pour les appartements les plus grands. Le nombre de chambre par habitation varie de 0 à 4.

€ 8.368.000 (études + travaux)

DÉBUT DES TRAVAUX EN 2014



PASSERELLE PICARD

La passerelle Picard traversant le canal Bruxelles-Charleroi reliera le quartier de la Gare du Nord au quartier Tour et Taxis. L'objectif est de créer une nouvelle traversée du canal pour les modes actifs et les transports en commun. Cette liaison contribuera de manière considérable à une meilleure mobilité autant qu'à une vie urbaine plus dynamique.

La passerelle sera donc accessible aux piétons et cyclistes et accueillera la nouvelle ligne de tram (prolongement du tram 71) dont le tracé a été défini par la STIB fin 2013.

En 2014, dans le cadre de l'instruction de la demande de permis d'urbanisme déposée par Beliris fin 2012, débutera une étude d'incidence pour analyser l'impact du projet sur l'environnement, la mobilité, le cadre visuel, etc. Cette étude qui dure 12 mois est une condition d'obtention du permis d'urbanisme.

€ 9.516.000 (études + travaux) avec la participation de Tour & Taxis pour 2,7% du montant

DÉBUT DE L'ÉTUDE D'INCIDENCE EN 2014

EXTENSION DU MÉTRO VERS LE NORD DE BRUXELLES

En 2012, la 1^{ère} tranche de l'étude Métro-Nord concernant l'opportunité socio-économique et la stratégie a été bouclée. La nécessité d'une extension des transports publics étant bien établie, le moyen de transport a été choisi : le métro automatique. Une analyse poussée a ensuite permis au gouvernement bruxellois de retenir un trajet global : le parcours traversant les quartiers densément peuplés de Schaerbeek.

En 2013, la 2^{ème} tranche des études est lancée. Elle a pour objet de préciser l'itinéraire exact de la nouvelle ligne de métro et de choisir une technique d'exécution. Sur les 15 variantes initiales étudiées, 3 ont été retenues et corrélées à des techniques de construction. Fin de l'année, l'examen des résultats a conservé 2 tracés. Selon l'option choisie, les stations seront au nombre de 7 ou 8. Le terminus n'est pas encore déterminé et fera l'objet de décisions ultérieures.

En 2014, le tracé définitif sera communiqué et un plan directeur sera réalisé pour mieux définir les techniques de construction du tunnel et des stations, les emplacements des stations et les trajets souterrains pour relier les stations. Pour ceci, des essais de sol seront effectués.

ÉTUDE EN COURS

LA QUALITÉ AU CŒUR DE L'ACTION



Le Service Qualité continue d'améliorer le fonctionnement de Beliris en proposant des actions concrètes. Durant l'année 2013, l'équipe s'est renforcée d'un attaché financier. Voici ci-dessous quelques réalisations :

Sécurité : une priorité permanente

Tous les chefs de projets et contrôleurs de Beliris ont reçu une formation sur la sécurité sur chantier et sur les procédures à suivre en cas de besoin ou de danger.

Enquêtes sur chantier : exécution de qualité

Une enquête globale sur l'exécution des chantiers a été réalisée auprès des contrôleurs de chantier. Les thèmes suivants ont été abordés : préparation du chantier, cahiers des charges et plans, suivi, exécution, communication, reportages photo, marchés stocks, livraisons, clôture de dossiers, internet, vêtements de sécurité et de travail, sécurité sur chantier... Suite aux constats de ces enquêtes, des directives et plans d'actions seront définis en 2014.

Clauses sociales : une collaboration socioprofessionnelle

Une note interne qui met en oeuvre la circulaire sur l'application des clauses sociales du 4 octobre 2013 de la Région de Bruxelles-Capitale a été rédigée en 2013. Les clauses sociales ont pour but d'intégrer dans les marchés de travaux une formation socioprofessionnelle pour les chômeurs bruxellois. La note interne explique cette dynamique et la manière d'intégrer ces clauses dans nos marchés. En 2014, une session d'information aura lieu.

Modifications contractuelles : optimisation de la gestion financière

En 2013, plusieurs ateliers ont été organisés. Cette collaboration a mené à une révision et à une adaptation des procédures et des notes de services concernant le suivi financier des projets, et, en particulier, l'application des modifications contractuelles. L'action se poursuit en 2014 avec des formations.

Gestion des risques : du statique au dynamique

Les procédures de Beliris sont réévaluées régulièrement et, si nécessaire, adaptées. En outre, les plans d'actions, dont l'objectif est de maîtriser les risques, sont continuellement suivis avec la collaboration des responsables.



PRIX ET CONCOURS



Le projet de construction d'un bâtiment polyvalent à l'angle de la place de Liverpool et du quai de l'Industrie et le projet de rénovation des logements sociaux de la rue Linné et de la rue des Plantes ont reçu chacun en 2013 la mention « Bâtiment Exemplaire » de Bruxelles-Environnement. Ceci en raison de leurs performances en faveur de l'environnement.



© A2M



© B612



Le projet de rénovation de la tour de logements sociaux avant-gardiste [Ieder Zijn Huis](#) à Evere, en cours actuellement, a reçu un prix de la Fédération de l'Industrie du Béton en 2013 pour ses éléments de béton préfabriqué qui tiennent un rôle remarquable du point de vue esthétique, novateur ou technique.



© Georges De Kinder

Le projet de rénovation de la [place Cardinal Mercier](#) à Jette finalisé en 2012 a été sélectionné en 2013 pour paraître dans le Guide Pratique de l'Espace Public 2014 publié par l'association Steunpunt Straten.



Le projet de [prolongement de la ligne de tram 94](#) terminé en 2011 a quant à lui été primé par la Fédération bruxelloise de l'Urbanisme lors de la remise des règles d'or dans la catégorie Espace Public. Ce prix récompense des projets qui ont un impact majeur et positif sur un quartier. L'aménagement de cette ligne de tram en site propre de Wiener jusqu'au Musée du Tram sur l'avenue de Tervuren a permis de revaloriser l'espace public environnant. L'aspect d'autoroute urbaine du boulevard du Souverain fait partie du passé et laisse place à une réalisation de qualité, octroyant moins d'espace au trafic automobile au profit du tram, des piétons, des cyclistes et des espaces verts.



CHIFFRES



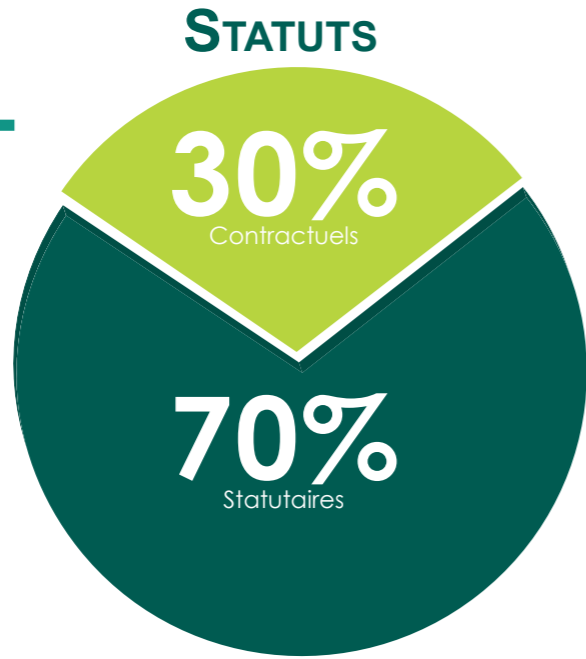
Initiatives	Engagements 2013	Liquidations 2013
1. Mobilité		
Liaison ferroviaire Watermael/Schuman/Josaphat	€ 281.755,07	€ 6.798.601,52
Aménagement ligne 26 et liaison avec halte STIB		€ 576.208,46
Abords Gare du Midi		€ 80.265,62
Abords Gare Centrale	€ 535.458,75	€ 1.315.977,95
Boulevard Leopold III - Carrefour OTAN	€ 261.949,08	€ 8.004.100,08
Petite Ceinture Ouest	€ 20.612,46	€ 1.224.467,17
Boulevard de l'Impératrice		€ 4.625,13
Rue Théodore Verhaegen	€ 4.550.965,98	€ 2.234.395,51
Vélo-Route Nord-Sud		€ 60.128,50
Rénovation Arts-Loi	€ 407.393,72	€ 2.634.117,34
Ligne 94 STIB - Place Wiener - Rond-point Forest	€ 450.224,72	€ 450.224,72
Transport en commun de haute performance et étude d'extension Nord/Sud		€ 880.032,69
Achat matériel roulant STIB	€ 30.000.000,00	€ 30.000.000,00
Total chapitre 1:	€ 36.508.359,78	€ 54.263.144,69
2. Développement des zones stratégiques du PIO		
2.A Schéma directeur du quartier européen		
Rénovation d'espaces publics quartier européen	€ 31.762,50	
Étude de Mobilité		€ 99.441,79
Place Jourdan		€ 29.037,30
2.B Autres zones stratégiques		
Palais des Congrès		€ 24.684,82
Grand-Place (dont abords)	€ 130.861,71	€ 1.306.054,72
Trémie Botanique	€ 376.418,90	€ 63.926,26
Autres projets dans des zones stratégiques	€ 40.000,00	€ 76.921,68
Palais des Beaux-Arts	€ 125.000,00	€ 273.651,03
Total chapitre 2:	€ 704.043,11	€ 1.873.717,60

Initiatives	Engagements 2013	Liquidations 2013
3. Bâtiments et espaces publics bruxellois		
Restauration de l'Église de Laeken		€ 168.588,83
Basilique de Koekelberg		€ 9.838,75
Rénovation de bâtiments classés	€ 2.124.966,12	€ 1.429.044,01
Château de Karreveld		€ 464.838,75
Place Cardinal Mercier		€ 228.440,59
Infrastructures sportives	€ 6.396.422,02	€ 4.288.128,79
Centre rue du Méridien / Gamp	€ 3.307.281,62	€ 88.490,98
PASI - Poste avancé du service incendie	€ 890.907,72	€ 404.978,58
Promotion exceptionnelle de projets d'excellence scientifique et médical		€ 1.666.022,77
Total chapitre 3:	€ 12.719.577,48	€ 8.748.372,05
4. Revitalisation de quartiers		
Contrats de quartier	€ 3.132.930,58	€ 6.107.649,35
Intensification de voiries dans les quartiers en difficulté		€ 28.644,05
Rénovation de logements sociaux	€ 606.717,86	€ 10.628.915,92
Bloc A Gare du Midi		€ 4.373,51
Noyaux commerciaux		€ 96.010,96
Rénovation du Stade du Crossing		€ 170.909,93
La Roue		€ 102.726,23
Total chapitre 4:	€ 3.739.648,44	€ 17.139.229,95

Initiatives	Engagements 2013	Liquidations 2013
5. Espaces Verts		
Bois de la Cambre		€ 50.825,00
Parc Josaphat	€ 45.746,04	€ 121.752,49
Espaces verts non-classés	€ 604.149,25	€ 1.595.817,20
Espaces verts classés	€ 275.446,80	€ 81.003,92
Revalorisation du Jardin Botanique		€ 6.400,00
Parc du Cinquantenaire	€ 284.476,12	€ 134.639,99
Parc de Forest		€ 102.073,11
Total chapitre 5:	€ 1.209.818,21	€ 2.092.511,71
6. Initiatives culturelles		
Al Andalous	€ 1.227,84	€ 3.713,24
Centre des Industries Culturelles		€ 8.596,37
Théâtre de la Monnaie	€ 302.105,05	€ 289.482,17
Maison de la Nature		€ 58.394,60
Musée Horta		€ 64.936,61
Conservatoire de Musique	€ 136.488,00	€ 105.822,21
Musée Juif		€ 85.430,87
Wiels		€ 15.860,47
Total chapitre 6:	€ 439.820,89	€ 632.236,54
7. Divers	€ 11.238.389,22	€ 7.622.842,77
8. AB 21		€ 93.928,74
TOTAL 2013	€ 66.560.000	€ 92.466.000



CHIFFRES PERSONNEL



10

Nombre d'arrivées en 2013

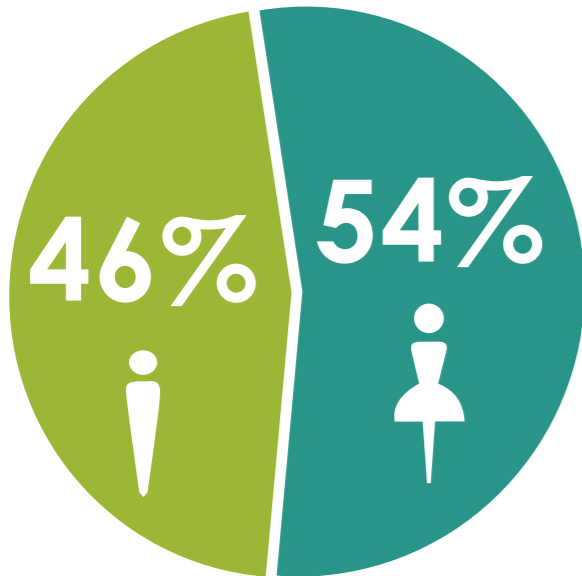
8

Nombre de départs en 2013

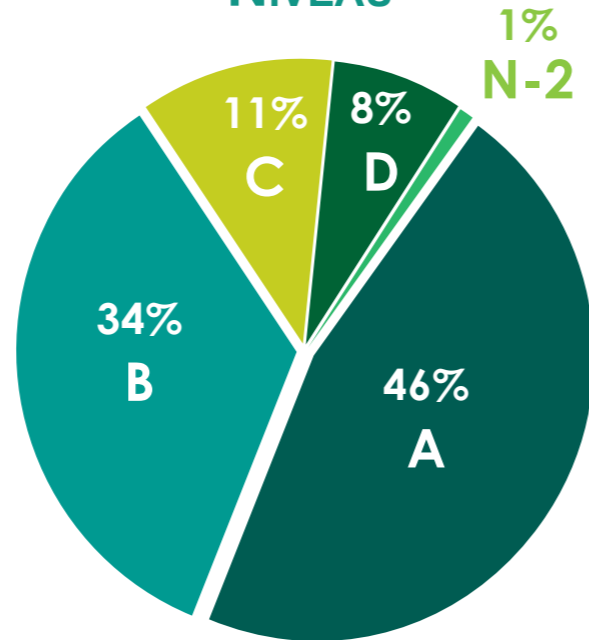
120

Nombre d'effectifs au 31/12/2013

SEXE



NIVEAU



Moyenne d'âge des effectifs

36

RAPPORT ANNUEL 2013

Coordination et rédaction : Marianne Hiernaux

Lay-out : Kathleen Burnay

Éditeur responsable : Beliris - Hubert De Smedt-Jans

CONTACT

Rue du Gouvernement Provisoire 9-15, 1000 Bruxelles

T. 02 739 06 00

info.beliris@mobilite.fgov.be

