

• **béloris** •

POUR BRUXELLES
VOOR BRUSSEL

**RAPPORT
ANNUEL
2023**





SOMMAIRE

Mot du directeur	3
Projets	4
Marchés d'études	4
En cours d'étude	8
Demandes de permis	14
Réceptions de permis.....	16
Marchés travaux	19
Début des travaux	21
Travaux en cours.....	23
Inaugurations.....	28
Subsides	30
Budget.....	31
Notre organisation	32
Nos collaborateurs	34
Stratégie 2020-25.....	35

MOT DU DIRECTEUR

En 2023, Beliris a célébré son 30e anniversaire, marquant ainsi trois décennies de développement de la mobilité active et des transports publics, de réaménagement des espaces verts et des espaces publics, de rénovation des logements sociaux, des infrastructures sportives et culturelles, ainsi que de restauration du patrimoine. Depuis 30 ans, Beliris a réalisé des centaines de projets pour Bruxelles, représentant un investissement total de 2,6 milliards d'euros.

“ En tant que directeur de Beliris, je suis extrêmement fier de pouvoir compter sur une équipe d'experts, talentueux et engagés pour rendre Bruxelles toujours plus agréable à vivre pour ses habitants et accueillante pour ses millions de visiteurs. ”

Cette année, nous avons publié 8 marchés d'études et 3 marchés de travaux, introduit 5 demandes de permis et nous en avons obtenus 11. Outre nos 19 projets subsidiés et nos 9 projets en travaux, nous avons commencé 4 nouveaux chantiers et nous avons inauguré 3 projets.

Avec le programme de Beliris pour les années 2023 et 2024, nous continuons à investir dans l'avenir de Bruxelles. Ce programme comprend des projets essentiels tels que la construction d'un centre sportif aux abords du canal, la rénovation des musées dans le parc du Cinquenaire, une nouvelle liaison cyclo-piétonne entre la gare de Bruxelles-Luxembourg et la gare de Schuman ou encore la construction du premier Institut de recherche pédiatrique en Belgique.

Cédric Bossut

PROJETS

MARCHÉS D'ÉTUDES



Participation Brestbroeck



Logements sociaux Brigitines



Pôle Formation Emploi Technicity

Le marché de la mission d'études pour la construction d'un nouveau bâtiment dédié au pôle Formation Emploi Technicity.brussels à Anderlecht a été publié le 21 mars. Venant compléter le bâtiment initial déjà construit par Beliris, le cœur du programme de ce second bâtiment est d'offrir des espaces de formation destinés aux adultes dans les domaines de la soudure, de l'électricité industrielle et de la mécanique industrielle.

Anderlecht [Plus d'infos](#) ➔



Boulevard Emile Bockstael

La mission complète d'auteur de projet pour le boulevard Bockstael à Laeken a été publiée le 27 janvier. Le projet a pour ambition d'améliorer le cadre de vie du quartier Bockstael, de le végétaliser et d'accroître la sécurité des usagers de la voirie. Le périmètre du projet s'étend depuis la place Pouchkine jusqu'à la rue des Horticulteurs.

Laeken [Plus d'infos](#) ➔



Esplanades Simonis

Le 27 octobre, un marché a été publié pour la réalisation d'une étude de faisabilité globale pour le projet de réaménagement des esplanades Simonis à Koekelberg. Cette initiative vise l'ensemble du périmètre de la place Simonis, des deux côtés du boulevard Léopold II. Une fois l'étude de faisabilité validée, Beliris s'occupera de préparer la mission architecturale complète du projet.

Koekelberg [Plus d'infos](#) ➔



“Blocs Gris” Le Logis Floréal

La sélection du bureau d'études s'est poursuivie pour la rénovation des logements sociaux des « Blocs Gris » Le Logis Floréal à Watermael-Boitsfort. Cette initiative concerne la rénovation complète de l'enveloppe des bâtiments, le rafraîchissement de l'intérieur des logements, ainsi que l'amélioration de leurs performances énergétiques.

Watermael-Boitsfort Plus d'infos 



Écuries van de tram

L'ancien dépôt de trams hippomobiles de la STIB à Schaerbeek, connu sous le nom des Écuries van de tram, va être rénové et les espaces vacants seront réaffectés en centre de formation pour l'EFP et Syntra. La publication de l'appel d'offres pour les études a rencontré un succès retentissant. En décembre, 39 candidatures ont été soumises, un record pour Beliris.

Schaerbeek Plus d'infos 



Logements sociaux Brigittines

Cinq bureaux d'études ont remis une offre pour la rénovation des logements sociaux situés rue des Brigittines 1 et rue des Visitandines 3 à Bruxelles-Ville. Les 151 logements y seront rénovés en profondeur et de manière durable : isolation, nouvelles fenêtres, ventilation, électricité... Les offres ont été ouvertes le 5 décembre et leur analyse a pu commencer.

Ville de Bruxelles Plus d'infos 



©Driekwart Groen - Omgeving

Écopont et piste cyclable en Forêt de Soignes

Beliris va réaliser un écopont pour offrir un passage sécurisé à la faune, contribuant ainsi à atténuer l'impact de la fragmentation écologique de la Forêt de Soignes. Le projet comprend également la réalisation d'une piste cyclable bidirectionnelle le long de la chaussée de La Hulpe. En 2023, le processus de sélection du bureau en charge des études a commencé.

Watermael-Boitsfort Plus d'infos 



Centre sportif Victoria II

Le centre sportif Victoria à Koekelberg va être agrandi. La nouvelle infrastructure, plus accessible, accueillera une salle omnisports pour la pratique du basket, une salle polyvalente et des vestiaires. L'accueil et la cafétéria relieront l'ancienne et la nouvelle salle. Une attention particulière est portée à l'accessibilité et l'inclusivité. Les offres ont été ouvertes le 5 septembre.

Koekelberg Plus d'infos 



©La Monnaie / De Munt

La Monnaie - Grand Foyer

Le Grand Foyer du Théâtre royal de la Monnaie, avec ses somptueuses décorations et peintures du XIXe siècle, va être restauré. L'installation d'un nouveau mobilier de bar ainsi que l'amélioration des installations d'éclairage et de sonorisation vont rendre l'espace plus fonctionnel pour ses différentes utilisations : concerts, spectacles et réceptions. Le 18 décembre, l'appel d'offres pour les études a été publié.

Ville de Bruxelles Plus d'infos 

PROJETS

EN COURS D'ÉTUDE



Participation Parc Avant-Seine



Participation Parc Avant-Seine



Reconversion du site Chassart

À Forest, l'ancienne distillerie Chassart va être transformée en cité de la petite enfance. En octobre, les bureaux d'études Ouest et Dear pigs ont organisé un atelier interactif pour les enfants du quartier. Ils ont ainsi déterminé de manière ludique la meilleure hauteur pour les meubles à taille d'enfant, la distance pour les tremplins, etc. L'avant-projet définitif a été finalisé et le dossier de demande de permis préparé.

Forest Plus d'infos 



Avenue Jules Bordet

Entre l'avenue Léopold III et la rue de Zaventem, l'avenue Jules Bordet va être réaménagée en boulevard urbain, avec plus d'espace pour les usagers actifs et davantage de végétation. Le projet contribue à améliorer la qualité de vie du quartier, à renforcer la sécurité routière et à encourager la biodiversité. En juin, le bureau Arcadis en Omgeving lançait les études. En août, les riverains ont pu donner leur avis sur le projet.

Evere Plus d'infos 



Espaces publics autour du marais Wiels

L'écrin de nature situé entre le WIELS et le BRASS sur l'avenue Van Volxem va être revalorisé. Au printemps, trois moments de participation ont été organisés pour discuter avec le voisinage de l'aménagement futur du parc public autour du marais Wiels. Au cours de l'hiver, l'avant-projet a été approuvé.

Forest Plus d'infos 

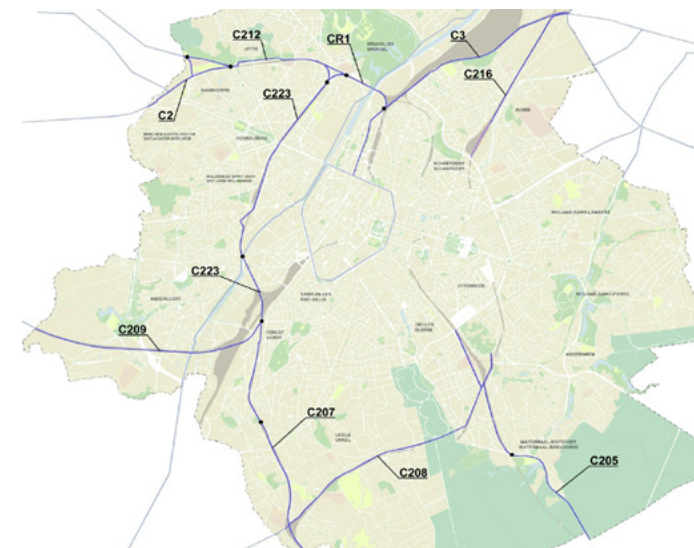
Cyclostrades bruxelloises

Beliris contribue à la construction de plusieurs cyclostrades bruxelloises faisant partie d'un réseau cyclable qui traverse les différentes frontières régionales. La faisabilité et l'implantation de huit itinéraires sont à l'étude. L'étude de faisabilité des trois itinéraires suivants est achevée :

- C223 Bockstael – Bruxelles-Midi à Anderlecht
- C3 Louvain – Bruxelles, entre la frontière régionale située à la chaussée de Haecht à Haren et la station de métro Rogier
- C212 Asse – Bruxelles, entre la frontière régionale à Ganshoren et Bockstael à Laeken

Pour les autres itinéraires, l'étude de faisabilité est toujours en cours. Dès qu'elle sera finalisée, l'étude de projet sera lancée pour élaborer les détails de la conception et préparer la réalisation concrète. Afin de mettre en œuvre rapidement ces liaisons cyclables, Beliris a lancé un marché stock pour constituer un pool de quatre équipes. Chacun à leur tour, les bureaux d'études seront chargés de concevoir et de réaliser les tronçons de ces cyclostrades dans la continuité des études de faisabilité déjà réalisées.

Dans tout Bruxelles Plus d'infos 



Cyclostrade C223 et CR1

Une nouvelle route cyclable et un chemin piéton de 6,5 km vont voir le jour le long de la ligne ferroviaire L28 et L50. Objectif ? Rendre le cyclisme et la marche à Bruxelles plus attrayants grâce à une liaison sûre, facile et agréable. Pour la réalisation du projet, l'itinéraire sera divisé en différents sous-projets en fonction du type d'infrastructure et de la commune concernée. Des sessions d'information ont déjà eu lieu pour l'aménagement de la rue Verheyden à Anderlecht, de la rue Serkeyn à Jette et Molenbeek, de la rue de l'Armistice à Koekelberg et pour l'adaptation des pentes du parc L28 et du parc Pannenhuis. Pour ces tronçons, les études se terminent et les équipes préparent le dépôt de la demande de permis.

Bruxelles, Jette, Koekelberg, Molenbeek et Anderlecht Plus d'infos 



Rénovation des façades de La Monnaie

Le bureau d'études ALTSTADT a été désigné pour rénover les façades du Théâtre royal de la Monnaie à Bruxelles. Le projet a également pour ambition de leur donner une nouvelle apparence grâce à un éclairage, une œuvre d'art et une meilleure intégration de l'affichage de la saison artistique.

Ville de Bruxelles Plus d'infos 



Contrat de quartier Maelbeek

Le marché pour la reconversion du site de l'entre-deux-ponts dans le cadre du contrat de quartier Maelbeek à Ixelles a été attribué au bureau d'études V+. Situé entre les places Jourdan et Flagey, ce projet comprend la construction d'espaces de travail collectifs, d'établissements Horeca et d'ateliers de production. Le réaménagement de la rue Gray et la construction d'un ascenseur entre Couronne et Gray sont aussi prévus.

Ixelles Plus d'infos 



Mediapark

Beliris va réaménager les espaces publics du nouveau quartier résidentiel et médiatique 'Mediapark' sur l'avenue Reyers. Ce projet est réalisé en étroite collaboration avec la commune de Schaerbeek, la Société d'Aménagement Urbain (SAU), Bruxelles Environnement et Bruxelles Mobilité et fait partie du plan directeur de construction développé par Perspective.brussels. Il s'agira d'un quartier très diversifié avec des places, des chemins, des terrains de sport et une plaine de jeux entourée de nombreux espaces verts. L'avant-projet sommaire de la partie est du parc a été approuvé.

Schaerbeek Plus d'infos 



Basilique de Koekelberg

Beliris prévoit le renouvellement des installations électriques de la Basilique de Koekelberg ainsi que la sécurisation du bâtiment. La phase d'études, réalisée par le bureau Light-to-Light, se termine.

Koekelberg [Plus d'infos](#) 



Restauration du parc du Cinquantenaire

Les bureaux d'études Omgeving, Sweco, Pauwels et Eole sont chargés de la restauration du parc du Cinquantenaire. Les principaux défis concernaient l'élaboration d'une stratégie d'adaptation au changement climatique pour le patrimoine vivant, en particulier les arbres, et une meilleure intégration des zones de loisirs dans le parc. L'eau de pluie collectée par les toits du musée sera utilisée pour arroser les plantes. Le projet final du parc a été approuvé. Alors que le dossier de demande de permis est en cours de préparation, le studio Jean-Pierre Majot élabore le plan d'éclairage du parc.

Ville de Bruxelles [Plus d'infos](#) 



Plan directeur des bâtiments du parc du Cinquantenaire

Différents scénarios ont été évalués au niveau technique, financier et planning lors de l'élaboration du plan directeur pour le développement des bâtiments du parc du Cinquantenaire (Musée d'Art et d'Histoire, the War Heritage Institute, Institut royal du patrimoine artistique et Autoworld). Une proposition comprenant les estimations et le phasage a été discutée, avec une première perspective pour 2030, en étroite concertation avec la Régie des Bâtiments et l'Asbl 50/200.

Ville de Bruxelles [Plus d'infos](#) 

Biestebroeck : un nouveau quartier dans la zone du canal sud

Le projet de réaménagement des espaces publics autour du bassin de Biestebroeck à Anderlecht progresse. Coup de projecteur sur l'avancement des projets du Masterplan durant l'année 2023.

- **Tête de Biestebroeck**
Suite à l'enquête publique, la Commission de concertation s'est réunie le 20 avril à la commune d'Anderlecht. Le 22 décembre, le permis d'urbanisme a été obtenu pour le réaménagement de la « Tête de Biestebroeck », qui comprend Le Balcon et la place de Biestebroeck.
- **Place des Goujons**
La demande de permis d'urbanisme a été introduite et l'enquête publique pour ce dossier s'est déroulée du 26 mai au 24 juin 2023.
- **Parc Crickx et parc Petite-Île**
Les études d'avant-projet pour la création d'un nouveau parc rue des Goujons et rue Dante ainsi que le réaménagement du parc Crickx suivent leur cours. Durant le mois de mars, les riverains ont eu l'opportunité de s'exprimer sur les futurs aménagements lors du marché d'information annuel.

Anderlecht [Plus d'infos](#) 



PROJETS

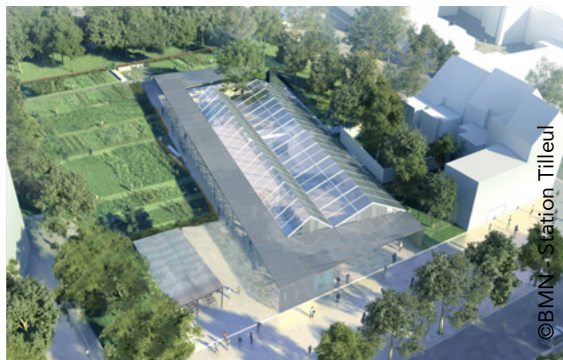
DEMANDES DE PERMIS



©BMN - Station Liechts



Logements sociaux Helmet



Extension de la ligne de métro 3

Le 25 septembre, Beliris a déposé les plans adaptés de la demande de permis d'urbanisme portant sur la construction de sept nouvelles stations, d'un tunnel de 4,5 km et d'un dépôt à Haren. Ces plans prennent en compte les avis des instances concernées et des riverains. Des séances d'information ont été organisées fin novembre et début décembre.

..... [Plus d'infos](#) →

Logements sociaux Helmet

Le projet de rénovation de six immeubles de logements sociaux rue du Tilleul à Schaerbeek s'inscrit dans une rénovation plus large : 34 immeubles vétustes du Foyer Schaerbeekois comprenant au total 271 logements sociaux dans le quartier de la chaussée d'Helmet. L'enquête publique s'est déroulée du 10 au 24 mars, la Commission de concertation le 6 avril.

Schaerbeek [Plus d'infos](#) →



PROJETS

RÉCEPTIONS DE PERMIS





Conservatoire royal de Bruxelles

En décembre, le permis d'urbanisme a été délivré pour la restauration et l'extension du Conservatoire royal de Bruxelles. Les locaux historiques vont être restaurés et le bâtiment de la bibliothèque va céder sa place à un nouveau bâtiment plus intégré, avec une salle de musique de chambre et une salle de répétition pour un orchestre symphonique. Les cours intérieures vont être déminéralisées au maximum et réaménagées en jardins. Un permis distinct a été nécessaire pour l'orgue historique. La demande de permis a été déposée en novembre.

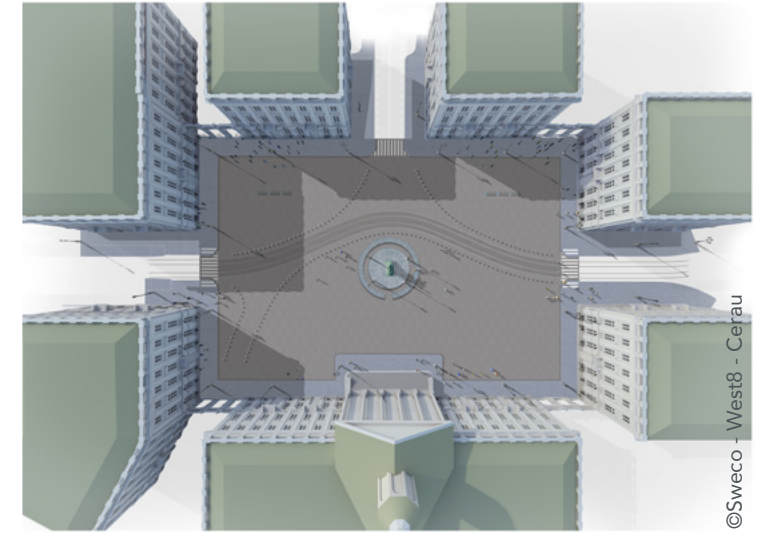
Ville de Bruxelles Plus d'infos 



Abords de l'ancienne gare de Laeken

À la suite des recours introduits au Conseil d'Etat, le permis d'urbanisme pour l'aménagement des abords de l'ancienne gare de Laeken a été réintroduit et complété d'une étude d'ensoleillement qui permet de visualiser et de quantifier la perte d'ensoleillement sur un terrain ou un bâtiment. Le 5 septembre, Urban a délivré un nouveau permis d'urbanisme, autorisant, autour de l'ancienne Gare de Laeken, le réaménagement de plusieurs espaces.

Ville de Bruxelles Plus d'infos 



Place Royale

La place Royale passera d'un rond-point très fréquenté à une véritable place, dont 85% seront destinés aux usagers actifs de la route. Les bâtiments autour de la place bénéficieront d'un éclairage de façade. Le permis d'urbanisme a été obtenu en septembre et, un mois plus tard, la STIB a déplacé les voies de tram en prévision des travaux de réaménagement.

Ville de Bruxelles Plus d'infos 



Contrat de quartier Petite Senne

Le 14 juillet, le permis d'urbanisme a été obtenu pour la reconversion de deux entrepôts le long du canal à Anderlecht. L'un accueillera l'école de cirque socio-inclusive Circus Zonder Handen. L'autre hébergera l'atelier vélos de l'association Cyclo. Le projet s'inscrit dans le cadre du contrat de quartier durable Petite Senne, qui vise à revitaliser la zone du canal située entre la Porte de Flandre et les Abattoirs d'Anderlecht.

Molenbeek-Saint-Jean Plus d'infos 



Musée Juif de Belgique

Le 10 juillet, le permis d'urbanisme a été obtenu pour la démolition et la reconstruction du Musée Juif de Belgique. Le nouvel aménagement améliorera l'accessibilité pour les personnes à mobilité réduite et offrira des conditions idéales pour la conservation d'œuvres d'art et d'autres éléments du patrimoine. La façade classique sera conservée et l'étage mansardé sera remplacé par un belvédère.

Ville de Bruxelles Plus d'infos 



Abbaye de la Cambre

Dans le cadre des études pour la reconversion de l'aile capitulaire de l'Abbaye de la Cambre, il est nécessaire de mettre à nu la structure du bâtiment pour avoir une meilleure connaissance de son état. Le 1^{er} mars, un premier permis d'urbanisme a été obtenu pour cette intervention. Cette première étape est indispensable pour la suite des études avant le réaménagement de l'aile capitulaire du bâtiment en espace culturel.

Ixelles Plus d'infos 

PROJETS

MARCHÉS TRAVAUX



Logements sociaux Potiers-Verdure



©A.Practice / APY



Canal Midi

Le 4 mai, le marché de travaux pour la transformation de l'îlot Albert à Anderlecht en un espace vert public a été publié. Le futur parc comprendra des espaces de rencontre et de détente le long d'un chemin cyclo-piéton qui relie les fonctions déjà présentes sur le terrain (logements, école, crèche, terrains de sport, potager collectif, etc.). Le Mémorial aux Martyrs Juifs de Belgique sera mis en valeur dans le nouvel aménagement paysager.

Anderlecht Plus d'infos →



Abbaye de Forest - ABY

Beliris s'est penché sur l'analyse des offres pour les travaux de restauration de l'Abbaye de Forest et la construction de la Bibliothèque. L'Abbaye va être transformée en « pôle ABY », un centre culturel regroupant diverses institutions comme notamment la Bibliothèque, la Maison des Jeunes, l'Académie de Musique, de danse et d'art parlé.

Forest Plus d'infos →



Logements sociaux Potiers-Verdure

L'immeuble à appartements de la rue des Potiers, en mauvais état, va être démolé pour laisser place à des logements sociaux mieux intégrés dans le quartier. Le marché des travaux a été publié, les offres reçues ont été analysées et l'entrepreneur désigné a été notifié.

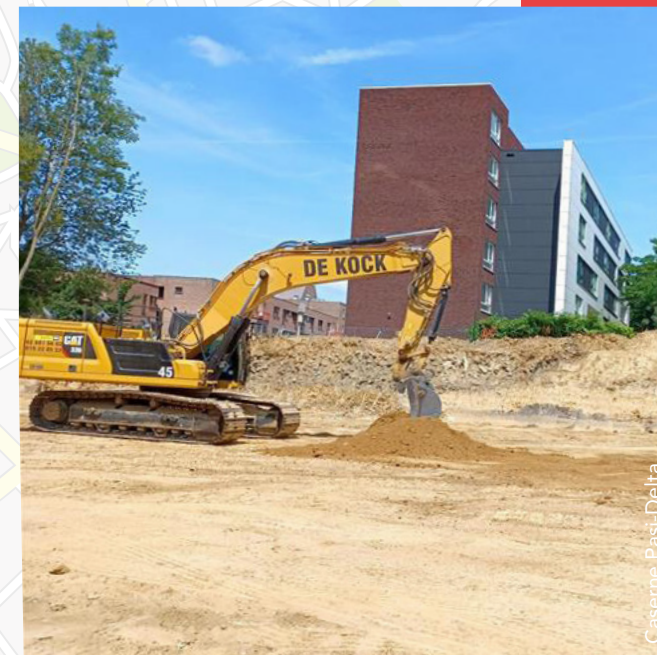
Ville de Bruxelles Plus d'infos →

PROJETS

DÉBUT DES TRAVAUX



Rond-point Schuman



Caserne Pasi-Delta



Caserne de pompiers à Delta

Les travaux de construction d'une nouvelle caserne sur le site Delta à Ixelles ont débuté en mai. Trois fois plus grande que la précédente, durable, plus confortable, elle sera aussi dotée d'un système de décontamination des vêtements, révolutionnaire et unique en Belgique. En novembre, un permis d'urbanisme a été délivré pour la tour d'exercices où les pompiers pourront s'entraîner et simuler les approches d'un bâtiment avec différents types de châssis et balcons.

Ixelles [Plus d'infos](#) ➔



Salle omnisport Evere

Les habitants d'Evere profiteront bientôt d'un tout nouveau centre sportif avenue des Anciens Combattants. Les travaux, débutés en octobre, prévoient la rénovation partielle du bâtiment existant et la construction d'une salle multisports d'une superficie d'environ 1000 m², dotée d'une tribune de 100 places, d'une seconde salle plus petite et d'une cafétéria avec terrasse.

Evere [Plus d'infos](#) ➔



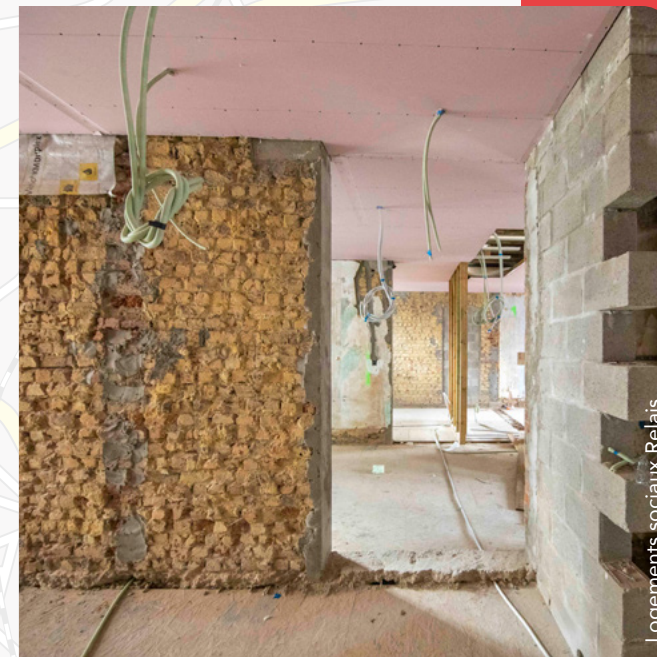
Rond-point Schuman

Le 20 novembre, les travaux de réaménagement du rond-point Schuman et de ses abords ont démarré. Ce chantier, qui durera environ deux ans, a pour but de transformer ce lieu emblématique du quartier européen en une agora urbaine moderne et conviviale, propice aux rencontres et à la mobilité active.

Ville de Bruxelles [Plus d'infos](#) ➔

PROJETS

TRAVAUX EN COURS



Logements sociaux Relais



Quai des Matériaux



Complexe sportif « Les Primeurs »

La rénovation du complexe sportif « Les Primeurs » à Forest touche bientôt à sa fin. Pour son 60^e anniversaire, le bâtiment bénéficiera d'une rénovation en profondeur, apportant des améliorations importantes pour les sportifs, tant au niveau de l'accessibilité que du confort. Les habitants de Forest auront accès à deux salles de sport entièrement remises à neuf et à une nouvelle salle, construite sur le toit.

Forest Plus d'infos →



Parc Allée du Kaai

La construction du nouveau parc au quai Béco et au quai des Matériaux a bien avancé en 2023. La première moitié, avec sa promenade, ses deux cages de sport, son bac à sable et son aire de pique-nique, a été achevée et ouverte au public. Parallèlement, les travaux d'assainissement du sol et de l'eau se sont poursuivis dans la seconde moitié du parc et les premières mesures ont été prises pour la réalisation du skatepark.

Ville de Bruxelles Plus d'infos →



Comment construire un bac à sable en forme de dunes ?



Des arbres pour un parc urbain, un choix réfléchi ?

Comment transformer un ancien site industriel en parc ?





Logements sociaux Peterbos 9

Aux logements sociaux du Peterbos 9 à Anderlecht, les fondations ont été posées et les éléments préfabriqués préparés en atelier. L'installation de cette extension contre la façade existante a nécessité une précision minutieuse de la part des grutiers. À la fin de l'année, plus de la moitié des éléments étaient en place et les travaux de pose des premières fenêtres ont commencé.

Anderlecht Plus d'infos →



Piscine d'Ixelles

La rénovation de la piscine d'Ixelles s'est poursuivie avec la finalisation du faux-plafond acoustique dans la halle du bassin. Deux interventions supplémentaires qui n'étaient pas prévues se sont avérées nécessaires, comme le remplacement de la verrière et la gestion du problème d'étanchéité de la cuve. L'objectif est de permettre que ce bâtiment classé en mauvais état au début du chantier puisse traverser un nouveau siècle sans devoir subir une rénovation aussi lourde que celle qui est entreprise actuellement.

Ixelles Plus d'infos →



Liaison piétonne Sceptre-Gray

Après des travaux préparatoires effectués en 2022 sur le talus de la voie ferrée, la liaison entre les rues Sceptre et Gray à Ixelles prend forme progressivement, planche par planche. Les finitions ont été réalisées comme la pose des garde-corps, l'application du revêtement époxy gris sur les escaliers, etc. Les entrées ont été aménagées et le pont du Sceptre a été restauré. Programme pour 2024 : installer l'éclairage, placer les poubelles et les bacs à fleurs, poser un géotextile le long de l'accotement pour lutter contre la renouée du Japon et les autres plantes invasives, et replanter.

Ixelles Plus d'infos →



Learning and Innovation Center pour l'ULB et la VUB

Le nouveau bâtiment universitaire situé à la frontière entre le campus de l'ULB et de la VUB est désormais étanche au vent et à l'air. Le mur-rideau combine bonne isolation et protection solaire avec esthétique moderne et lumineuse. À l'intérieur, les techniques spéciales ont été installées : la pompe à chaleur, l'électricité, le chauffage, la ventilation, la climatisation et les installations sanitaires. Les nombreux câbles ont disparu sous le plancher surélevé ou sous le plafond suspendu. Les trois ascenseurs ont également été installés.



À l'extérieur, la rotonde, sorte d'amphithéâtre devant le bâtiment qui s'accommode de la différence de niveau entre la VUB et l'ULB, a été aménagée. Les travaux devraient s'achever mi-2024.



Ixelles [Plus d'infos](#) ➔



Logements sociaux Relais

Les travaux de rénovation des logements sociaux situés à la rue du Relais à Ixelles ont continué. Les échafaudages côté rue ont disparu, dévoilant l'éclat des façades restaurées. Du côté du jardin, les extensions ont progressé avec succès, marquant le début de la phase de finalisation. À l'intérieur, les travaux d'isolation se sont poursuivis.

Ixelles [Plus d'infos](#) ➔



Parc de Forest

La restauration du parc classé de Forest continue. La rénovation des chemins et du drainage dans la moitié ouest du parc a été achevée et s'est poursuivie dans la moitié est. Au milieu du parc, les travaux de construction de l'Octogone (un lieu de rencontre de forme octogonale), d'une zone tampon pour les eaux de pluie excédentaires et d'une aire de jeux ont été entamés. Entre-temps, le gros œuvre du bâtiment du jardinier a été achevé et les travaux se poursuivent à l'intérieur.



Bâtiment des jardiniers



Chalet



Réaménagement des escaliers



Rénovation des chemins

Forest [Plus d'infos](#) ➔

PROJETS

INAUGURATIONS





Piscine « Le Neptunium »



En septembre, la piscine communale de Schaerbeek, le Neptunium accueillait à nouveau les nageurs après une rénovation en profondeur. Nouveaux vestiaires, accessibilité renforcée, respect des nouvelles normes de sécurité et d'hygiène, économie d'énergie via une nouvelle chaudière, une pompe à chaleur et une isolation des murs du toit, nouveaux carrelages... Tout en respectant la majestuosité du bâtiment imaginé par l'architecte Laurent Senterre.



Schaerbeek Plus d'infos 



Façade nord de l'église Sainte-Catherine

Depuis avril 2023, la façade de l'église Sainte-Catherine surplombant le Marché aux Poissons a retrouvé tout son éclat grâce à une restauration de la pierre naturelle, des vitraux, de la clôture en fer forgé et des menuiseries. Ce travail d'artisan a duré environ deux ans.

 Comment restaurer le fer forgé ? 

 Comment restaurer un vitrail ? 

Ville de Bruxelles Plus d'infos 



Usquare

Le 4 octobre, Beliris a terminé son intervention sur le site de l'ancienne caserne Fritz Toussaint à Ixelles. En collaboration avec la Société d'Aménagement Urbain (SAU), Beliris a réalisé l'assainissement des sols et le désamiantage de plusieurs bâtiments. La fin de ces deux interventions marque une étape importante dans le projet de reconversion de l'ancienne caserne en quartier universitaire et international, connu sous le nom de Usquare.

Ixelles Plus d'infos 

SUBSIDES

À côté de la réalisation concrète de projets, Beliris contribue à d'autres initiatives pour Bruxelles par le biais de subsides. En 2023, Beliris a conclu 13 nouveaux dossiers de subsides (engagements) d'une valeur totale de 21.242.661,62 € (hors Métro 3).

En ce qui concerne les paiements aux bénéficiaires en 2023, le montant s'élève à 20.129.360,85 € (hors Métro 3).

Coup d'œil sur quelques projets subsidiés en 2023 :

Gare Centrale

Amélioration de l'accessibilité de la station de métro « Gare Centrale ».

Ce projet est divisé en deux volets, l'un concerne les travaux de génie civil, le second les travaux de rénovation et d'agrandissement de la station. Ce volet comprend notamment le renouvellement des installations électriques, de l'éclairage, de la ventilation, de la détection incendie et de la signalisation pour garantir une expérience optimale aux usagers.

Liquidé : 3.691.628,81 €

BOZAR

Participation au financement des études et travaux pour la rénovation de la salle « M » et du « Studio », portant notamment sur l'amélioration de leur acoustique, de l'électricité, l'installation de nouveaux fauteuils, la mise aux normes HVAC et la sécurisation. Un financement est également prévu pour la réalisation d'un **couloir de liaison entre BOZAR et le Square Meeting Center.**

Liquidé :

- Couloir de liaison entre Bozar et Square : 201.563,96 €
- Bozar - Studio et salle M : 190.576,28 €
- Palais des Beaux-Arts : 140.913,60 €

Gare de l'Ouest

Ce subside est destiné à la Région de Bruxelles-Capitale en vue d'acquiescer des terrains de la Gare de l'Ouest. Ces terrains, morcelés et en friche, sont situés le long d'une voie ferrée et appartiennent à la SNCB et à Infrabel. La Région souhaite devenir propriétaire de cette vaste zone de 13 hectares dans le but de la réaménager et d'améliorer la qualité du quartier en développant de nouveaux espaces verts, des logements et des bureaux.

Liquidé : 3.929.961,62 €

Alma

Le site de **ALMA** abrite le **complexe hospitalier de Saint-Luc**, lequel se situe à l'ouest de la zone Natura 2000, au nord d'une zone agricole bordée par une végétation dense, et à l'est et au sud du Campus universitaire et des quartiers résidentiels. **L'objectif de ce projet est d'établir une connexion fluide entre l'ancien et le nouveau bâtiment des Cliniques universitaires Saint-Luc** ainsi que le campus, en réaménageant les liaisons piétonnes ainsi que des zones de repos et de rencontre.

Liquidé : 711.625,65 €

BUDGET

DOMAINES	ENGAGEMENTS	LIQUIDATIONS
1. MOBILITÉ	55.916.305,09 €	56.325.383,33 €
2. REVITALISATION ET DÉVELOPPEMENT URBAIN	28.960.536,62 €	32.591.282,36 €
3. CULTURE, SPORTS ET PATRIMOINE	13.291.210,73 €	8.485.224,07 €
4. ESPACES PUBLICS ET ESPACES VERTS	6.117.566,27 €	8.218.715,26 €
5. INFRASTRUCTURES À FINALITÉ ÉCONOMIQUE ET DE FORMATION	308.635,00 €	9.375.148,20 €
6. DIVERS	21.535.096,03 €	11.318.105,94 €
TOTAL	126.129.349,74 €	126.313.859,16 €

Beliris fête ses 30 ans

En octobre, Beliris fêtait ses 30 ans ! Trente ans durant lesquels Beliris a embelli Bruxelles et mis son expertise au service du logement, de la culture, des espaces verts, de la mobilité et du patrimoine. Durant cette période, chaque Bruxellois a pu bénéficier d'une rénovation, construction ou d'un aménagement tout près de chez lui. Les Bruxellois ont donc été invités pour fêter cet anniversaire avec les équipes de Beliris.

Les 7 et 8 octobre, en collaboration avec visit.brussels et plusieurs communes, différentes activités étaient proposées à un large public : concerts, animations originales, jeux et activités sportives en tous genres. D'Etterbeek à Ixelles en passant par le centre jusqu'à Molenbeek, les visiteurs ont pu s'amuser et découvrir plusieurs réalisations phares de Beliris : place Jourdan, piscine d'Ixelles et de Schaerbeek, parc Josaphat, stade du Crossing, parc Allée du Kaai, pont Suzan Daniel, place de la Bourse, place de Brouckère, La Monnaie, le parc de la Porte de Ninove ou encore la Grande Halle...

Une sélection parmi les centaines de projets réalisés durant 30 ans pour un investissement total de 2,6 milliards d'euros.

Près de 10 000 personnes ont profité des nombreuses activités proposées durant ce week-end dans une ambiance familiale et festive.

..... Plus d'infos 





Pour des aménagements encore plus inclusifs

À travers chacun de ses projets, **Beliris s'engage à rendre Bruxelles plus accessible** tout en répondant aux besoins variés en matière de mobilité, d'ergonomie et de confort d'usage.

En 2023, nos collègues des services techniques ont eu l'opportunité de participer à **un atelier immersif sur l'accessibilité des personnes à mobilité réduite**. Cette formation a permis de leur offrir un nouveau regard lors de la conception et de la réalisation de leurs projets.

Ce genre d'atelier pratique permet de se sensibiliser et de ressentir les contraintes imposées par l'espace public aux personnes en situation de handicap. C'est aussi l'occasion d'échanger sur les bonnes pratiques de conception qui aident à garantir l'accessibilité aux bâtiments et aux espaces à tout un chacun, ce qui contribue à rendre notre société plus inclusive et équitable.

Comme un arbre dans la ville



Les arbres participent à l'embellissement des quartiers, contribuent à la qualité de l'environnement, et favorisent la biodiversité. Durant les fortes chaleurs, ils apportent ombre et fraîcheur.

Sur nos différents chantiers, nous replantons régulièrement de nouveaux sujets, comme au parc de Forest ou à l'Allée du Kaai. **Chaque replantation fait l'objet d'une attention particulière**. Pour faire face au réchauffement climatique, de nouvelles espèces sont choisies qui seront à même de mieux traverser les périodes de canicule.

- Ainsi, à l'**Allée du Kaai**, des érables de Montpellier aux feuilles beaucoup plus coriaces, des noisetiers de Bysance, des poiriers à feuilles de saule ont été plantés. Les équipes tiennent aussi compte du sol, compacté et peu aéré et veillent à ce que les racines aient assez d'espace pour se développer.
- La diversité est également importante pour éviter qu'une même espèce dépérisse suite à une maladie ou des champignons comme ce fut le cas des marronniers d'Inde au **parc de Forest**. Le parc étant classé, nous avons tenu compte des 25 espèces qui co-existaient déjà tout en retrouvant principalement des tilleuls, chênes, érables et des hêtres.

Gestion de l'eau sur chantier

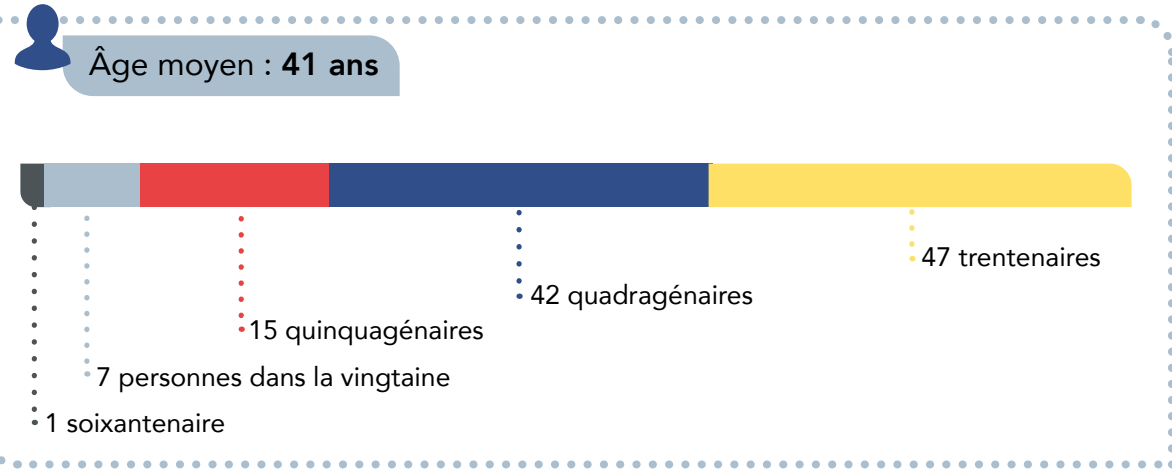
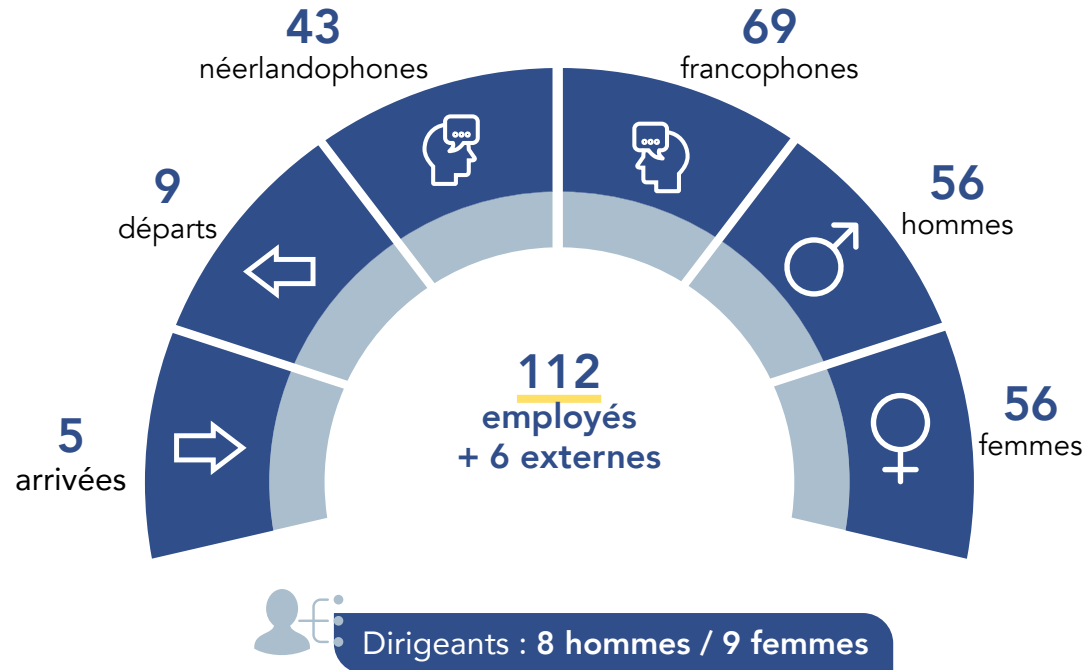


Beliris en tant que maître d'ouvrage public pour Bruxelles, veille à une bonne gestion de ce patrimoine-là aussi : de la conception des projets à leur réalisation.

La gestion de l'eau dans un projet peut prendre de multiples formes : du bassin d'orage à la station d'épuration pour les eaux usées en passant par la fontaine décorative ou le nettoyage du chantier. Depuis plusieurs années chez Beliris, nous avons mis en place un réseau de référents, ce sont des personnes de contact avec des connaissances spécifiques sur certains sujets. Pour la gestion des eaux, nous avons deux référentes.

..... [Plus d'infos](#)

NOS COLLABORATEURS



Formations en 2023

Beliris a organisé **42 formations en interne**

91 formations externes ont été suivies par **111 collaborateurs**

Intégration : **19**

Développement : **6**

Quality Time (lunch-conférence) : **8**

Notre stratégie, issue d'un processus de corédaction en intelligence collective, présente les principaux objectifs stratégiques et opérationnels pour la période 2020-2025. Chaque année, certains d'entre eux se traduisent par **des actions concrètes qui améliorent la collaboration chez Beliris**, tant entre les collègues qu'avec nos partenaires, rendent nos processus plus efficaces, renforcent notre expertise et optimisent notre environnement de travail.

Cette année encore, **nos collaborateurs ont identifié**, à travers un processus d'intelligence collective, **les priorités à mettre en œuvre en tenant compte des moyens et des ressources disponibles.**

1. Référents



Depuis de nombreuses années, Beliris travaille avec des référents, des collaborateurs qui ont acquis une expertise dans un domaine particulier, qui suivent les dernières évolutions sur le sujet, suivent des formations et partagent leurs connaissances avec leurs collègues.

Le système des référents est une pratique unique qui favorise le

développement et le partage des connaissances au sein du personnel et qui s'inscrit pleinement dans notre vision du développement où la collaboration, l'expertise technique et la qualité sont au cœur des priorités.

Il existe des référents dans 112 domaines : durabilité, restauration, accessibilité, participation, Osiris ou même Word et Excel.

Pour en évaluer le fonctionnement, une enquête a été menée auprès des référents eux-mêmes et de leurs collègues. Elle a débouché sur un certain nombre d'améliorations rapidement applicables, notamment une meilleure définition du rôle de référent et sa participation aux objectifs opérationnels de ses collègues, la définition de moments pour la mise à jour de la liste des référents et l'élaboration d'une campagne de sensibilisation en interne.

2. Locaux de chantier

En tant que maître d'ouvrage, Beliris compte un nombre important de collaborateurs qui passent beaucoup de temps sur chantier, en particulier les contrôleurs de chantier.

En 2022, les locaux de chantier ont été évalués et les résultats ont été présentés aux membres du staff. En 2023, un groupe de travail s'est penché sur les résultats.

En ce qui concerne le cahier des charges, **des ajustements ont été apportés à la section concernant l'équipement de chantier afin de répondre aux besoins actuels.** De nos jours, il est impératif que nos contrôleurs de chantier soient équipés du matériel informatique adéquat et bénéficient d'une connexion Internet fiable sur site. De plus, les normes de confort de base ont été revues pour répondre aux standards actuels.



3. Stratégie IT



Dans le domaine de l'informatique, trois grands projets sont en cours.

- Le projet «**external sharing**» concerne l'espace de travail numérique avec nos partenaires, dans le but de rendre les échanges efficaces et fluides. Plusieurs solutions numériques ont été évaluées et des projets tests ont été lancés. Une évaluation est prévue pour le début de l'année 2024.
- L'objectif **du projet de portail** est de fournir à nos collaborateurs une page d'accueil personnalisée, regroupant les informations essentielles pour leur travail quotidien. Ainsi, nous gagnons en confort et en efficacité. Le projet a débuté mi-2023 avec une étude des besoins d'un premier groupe de fonctions.
- La mise en place d'un **Data Warehouse** marque une avancée significative dans la transition numérique de Beliris. Différentes sources de données peuvent être rassemblées et mise à disposition des utilisateurs. De cette manière, l'information est centralisée et chacun dispose des données les plus récentes. Le travail se poursuivra en 2024 pour déterminer les besoins en information.

Colophon

Rédaction : Elien De Swaef, Clémence Docquier,
Frédérique Rouge, Sophie Saerens

Mise en page : Kathleen Burnay, Simon Vanderbemden, Elise Wilputte

Éditeur responsable : Beliris - Cédric Bossut

www.beliris.be

info.beliris@mobilit.fgov.be

0800 11 299

