



• bēliris •

POUR BRUXELLES
VOOR BRUSSEL

RAPPORT ANNUEL

2022



SOMMAIRE

Projets

- Appel aux bureaux d'études
- En cours d'études
- Permis introduits
- Permis obtenus
- Travaux
- Inaugurations
- Métro 3

Budget

Nos collaborateurs

Un score élevé pour la loyauté et l'engagement

Project Portfolio Manager : une nouvelle fonction au sein de Beliris

5 projets stratégiques

EMAS

Dans le rapport annuel 2022, vous découvrirez nos réalisations principales de l'année écoulée, qu'il s'agisse de nos initiatives ou de nos actions transversales. Rendez-vous sur notre site web pour retrouver l'ensemble de nos projets

WWW.BELIRIS.BE



©CHRISTOPHE FOUQUIN



© MAKSYM DYKHA



©BLAS



©JEANLUC



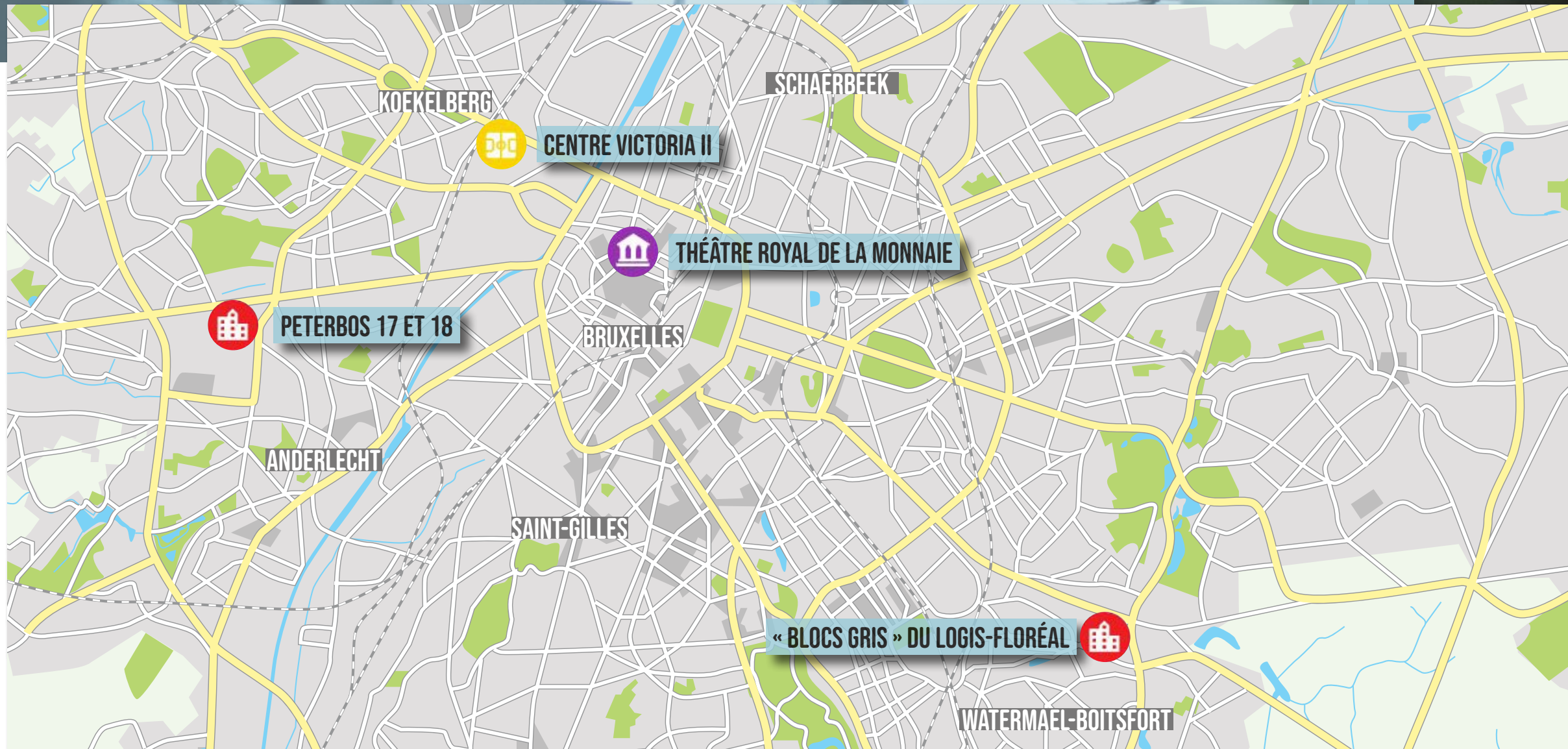
©CHRISTOPHE FOUQUIN



©CHUDAKOV

PROJETS

APPEL AUX BUREAUX D'ÉTUDES





Le parc du Peterbos à Anderlecht est la plus grande cité sociale de la région bruxelloise. Il est composé d'immeubles vieillissants ne répondant plus aux standards des logements actuels. Beliris va rénover les bâtiments 17-17a et 18-18a et leurs abords directs afin de répondre, entre autres, aux normes d'isolation, de confort, de sécurité et de ventilation. Le cahier des charges pour les études a été publié le **17 août**.

Anderlecht —————



Le centre sportif Victoria II à Koekelberg va être agrandi. La nouvelle extension permettra d'accueillir une infrastructure complémentaire plus accessible comprenant une salle omnisports dédiée au basket et au volley, une salle polyvalente et des vestiaires. Elle sera reliée à l'ancien centre sportif par un accueil et une cafétéria en commun. Le cahier des charges a été mis en ligne le **17 août**.

Koekelberg —————



Un appel aux auteurs de projet pour la rénovation des « Logis Floréal Blocs Gris » à Watermael-Boitsfort a été publié le **26 septembre**.

Le projet concerne la rénovation complète de l'enveloppe des bâtiments, le rafraîchissement de l'intérieur des logements ainsi que l'amélioration de leurs performances énergétiques.

Un des enjeux majeurs du futur aménagement des espaces non bâtis concerne la réappropriation des espaces extérieurs par les habitants du site mais aussi du quartier, tout en conservant leur caractère végétal et paysager.

Watermael-Boitsfort —

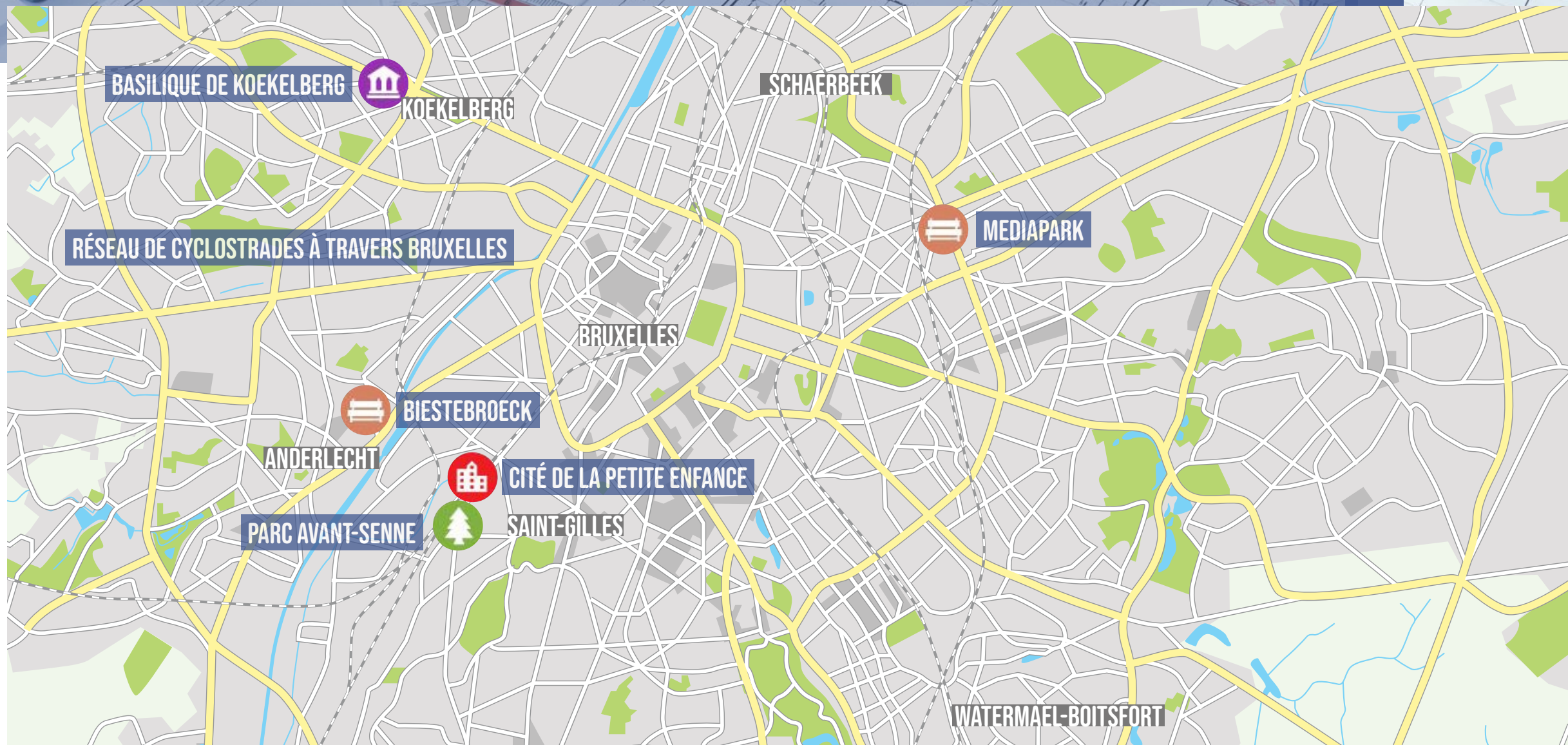


Le Théâtre royal de la Monnaie fait peau neuve. Ses façades vont être restaurées et vont bénéficier d'un nouvel éclairage. Un nouvel affichage de la programmation va être installé pour améliorer l'apparence du bâtiment et renforcer son ouverture sur l'extérieur.

Bruxelles —————



EN COURS D'ÉTUDES





Le **12 octobre**, le bureau d'études VVV a entamé la conception du « Parc Infrastructuel de l'Avant-Senne » situé à Forest sur les parcelles jouxtant le WIELS, le BRASS et le site Métropole, dont celles connues sous le nom de « Marais du Wiels ».

Des zones de rencontres telles que des potagers et des espaces de jeux seront intégrées de manière paysagère. VVV aura aussi pour tâche de préserver la biodiversité du marais. En outre, une piste cyclo-piétonne sera construite le long de la ligne de chemin de fer.

Forest



Le **28 septembre** marque le début de la conception des espaces publics pour le Mediapark par le Studio Paola Viganò, Fallow et EGIS bâtiments Nord.

8 hectares de rues et de places verdurisées seront aménagés. Le nouveau quartier schaarbeekoïse sera un lieu de vie, de travail et de détente.

Une participation citoyenne sera assurée au cours des études.

Schaerbeek



Les études pour la transformation du site Chassart en « Cité de la petite Enfance » ont commencé. Ce lieu va devenir un lieu dédié à l'éveil culturel de la petite enfance. Le **25 mars**, dans le cadre des études, Beliris et le service Espaces Verts de la commune de Forest ont visité un jardin de l'architecte paysagiste Jan Minne qui servira d'exemple pour le projet.

Forest





Sur base de la participation des habitants du quartier, un masterplan a été élaboré pour le projet Biestebroek à Anderlecht.

Le **12 mars**, un marché d'information sur le projet a eu lieu durant lequel les habitants du quartier ont pu découvrir ce masterplan. Ils ont également pu s'exprimer sur le futur aménagement des zones « Tête de Biestebroek » et la place des Goujons.

Anderlecht



Le **1^{er} février**, le bureau d'études bruxellois Light-to-Light a démarré les études préliminaires pour le projet de renouvellement des installations électriques de la basilique de Koekelberg ainsi que la sécurisation du bâtiment.

Ces travaux complètent les deux premières phases du projet de renouvellement des infrastructures électriques de l'édifice, opérées entre 2013 et 2018.

Koekelberg



Le **16 août**, Beliris a lancé une étude de faisabilité pour 8 itinéraires vélo en vue d'étendre le réseau cyclable en région bruxelloise.

Une étude de faisabilité pour 3 routes a déjà eu lieu : Dilbeek-Bruxelles, Louvain-Bruxelles et Anderlecht-Bruxelles-Nord. Depuis lors, des demandes ont été faites pour que d'autres routes soient examinées à Bruxelles.

Région bruxelloise



PERMIS INTRODUITS





MUSÉE JUIF DE BELGIQUE

La demande de permis d'urbanisme pour le Musée juif de Belgique a été introduite le **13 juillet**.

L'intention des architectes Barozzi Veiga, Tab architects et Barbara Van der Wee est de donner au musée une identité forte et de le reconnecter avec la ville, mais surtout d'améliorer le bâtiment dans sa fonction de musée.



HELMET

Permis introduit le **24 octobre** pour le projet Helmet. Il concerne la rénovation en profondeur de six immeubles de logements sociaux rue du Tilleul à Schaerbeek.

Ce projet s'inscrit dans une rénovation plus large : 34 immeubles vétustes du Foyer Schaerbeekois comprenant au total 271 logements sociaux dans le quartier de la chaussée d'Helmet.



CONSERVATOIRE ROYAL DE BRUXELLES

Après 4 années d'intenses études, la demande de permis d'urbanisme pour la restauration du Conservatoire de Bruxelles a été introduite le **28 novembre**.

Deux objectifs majeurs pour ce projet : restaurer et mettre en valeur un ensemble à haute valeur patrimoniale et répondre aux besoins spécifiques d'une académie de musique.



ABBAYE DE LA CAMBRE

La demande de permis d'urbanisme pour les travaux préparatoires de démantèlement pour le projet de reconversion de l'aile capitulaire de l'Abbaye de la Cambre a été introduite le **3 novembre**.

L'aile capitulaire de l'Abbaye de la Cambre, en grande partie vacante, va recevoir une nouvelle affectation culturelle. La fabrique d'église souhaite ouvrir l'espace à des orchestres de chambre, des expositions, des formations et des conférences. Ambition affichée : traiter l'édifice avec le plus grand soin. Dans la mesure du possible, les anciens éléments de valeur seront conservés et intégrés à l'intérieur.

Ville de Bruxelles —



Schaerbeek —



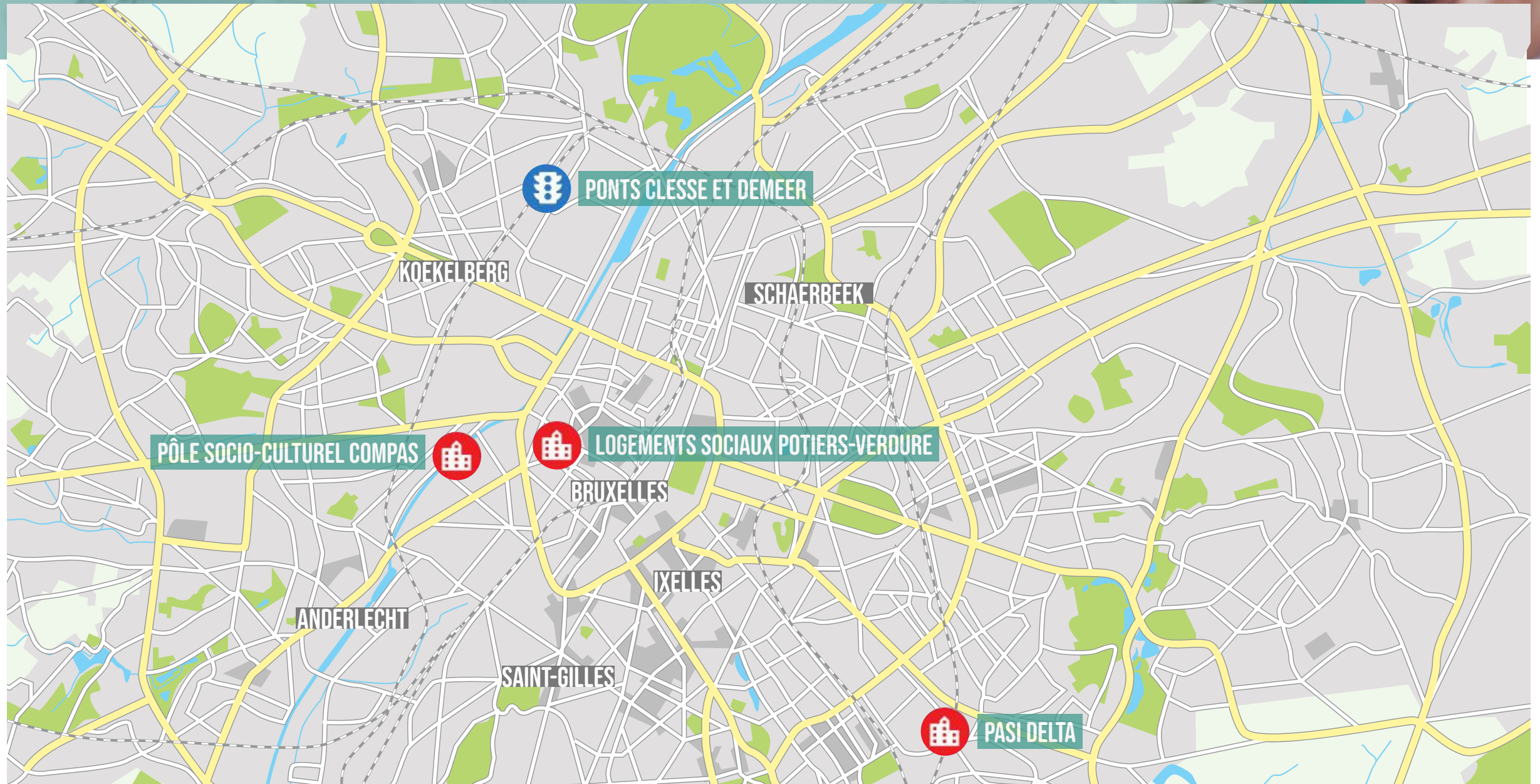
Ville de Bruxelles —



Ixelles —



PERMIS OBTENUS





PÔLE SOCIO-CULTUREL COMPAS

Le **12 juillet**, le permis d'urbanisme a été délivré pour le projet de reconversion de l'ancienne imprimerie Desmedt à Anderlecht en pôle d'activités socio-culturelles.

La conception et les études ont été réalisées par le bureau V+. Situé à la rue Liverpool, le projet porte sur trois bâtiments : une maison d'habitation, une brasserie du début du 20^{ème} siècle reconvertie en bureaux et un hall industriel.

Anderlecht



PASI DELTA

Le permis d'urbanisme pour la construction de la nouvelle caserne de pompiers sur le Boulevard du Triomphe à Ixelles a été obtenu le **4 mars**. La future caserne sera plus grande, plus efficace et plus durable.

Il y aura également des zones de décontamination spéciales après une intervention. Une tour d'exercice sera intégrée au bâtiment. Les pompiers pourront s'y entraîner et simuler les approches d'un bâtiment avec différents types de châssis et balcons.

Ixelles



LOGEMENTS SOCIAUX POTIERS-VERDURE

Le permis d'urbanisme pour la démolition et la reconstruction de l'immeuble de logements sociaux de la rue des Potiers 2-4 a été octroyé le **9 juin**. Situé au centre de Bruxelles près de la place Anneessens, l'immeuble vétuste datant de 1955 sera démoli pour faire place à des logements sociaux mieux intégrés dans le quartier comprenant 66 appartements.

Ville de Bruxelles



PONTS CLESSE ET DEMEER

Le **21 octobre**, le permis d'urbanisme a été obtenu pour le projet de restauration des ponts Clesse & Demeer qui surplombent le parc de Tour et Taxis. La conception et les études ont été réalisées par le bureau d'études Ney & Partners.

Ville de Bruxelles —
Molenbeek-Saint-Jean



TRAVAUX





PARC ALLÉE DU KAAI

La construction du parc aux Quais des Matériaux et Béco a débuté le **19 septembre**. La première phase comprend des travaux de démolition, de construction d'égout et de revêtements de sol entre la place Saintelette et le pont Suzan Daniel. Ils se poursuivront par l'aménagement de deux terrains de sport, d'un bac à sable et de divers aménagements paysagers (gradins, escaliers, plantations d'arbres à hautes tiges).

Ville de Bruxelles



USQUARE : DÉSAMANTAGE

Les travaux d'assainissement des sols ont été terminés en 2020. Depuis **avril**, Beliris procède au désamiantage de plusieurs bâtiments du site « Couronne », dans le cadre du réaménagement des anciennes casernes d'Ixelles en quartier universitaire et international.

Ixelles





ÉGLISE SAINTE-CATHERINE : FAÇADE NORD

La restauration d'une première partie de la façade a été achevée en 2022. Début 2023, la deuxième partie sera terminée, les clôtures en fer forgé seront remises en place et les jardins aménagés.

Ville de Bruxelles



PARC DE FOREST

Les travaux au parc de Forest ont bien progressé. La restauration des auvents et du chalet est pratiquement achevée. Depuis **février 2022**, la rénovation du parc est en cours. Les sentiers et le bac d'infiltration de la zone 1 ont été réalisés.

Forest





PISCINE D'IXELLES

À la piscine d'Ixelles, la structure métallique de la toiture a été renforcée et peinte en noir, les chaudières et l'unité de cogénération ont été installées, les façades isolées et nettoyées et la cuve historique du bassin a été traitée contre la corrosion par un système de protection cathodique.

Ixelles



LIAISON CYCLO-PIÉTONNE SCEPTRE-GRAY

Les fondations d'une nouvelle piste cyclable et piédestre entre les rues Sceptre et Gray à Ixelles ont été réalisées. Comme un meccano géant, les escaliers en métal ont été assemblés, pièce par pièce. Les deux rues seront reliées en 2023.

Ixelles



LEARNING AND INNOVATION CENTER

En 2022, Beliris a achevé le gros œuvre du nouveau bâtiment universitaire de la VUB et de l'ULB situé sur le campus de la Plaine à Ixelles.

Ixelles



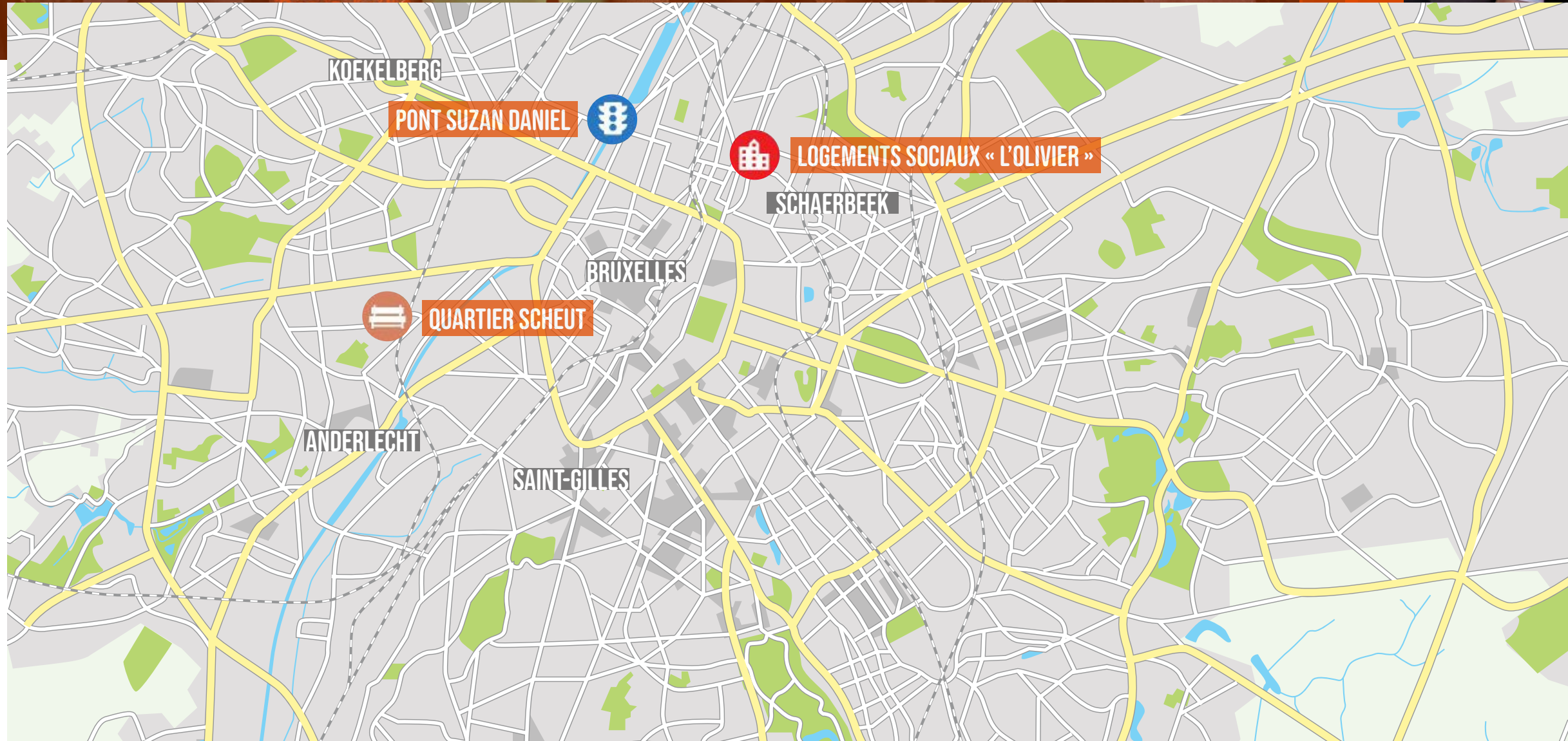
LOGEMENTS SOCIAUX "RELAIS"

Les équipes terminent le gros œuvre de la rénovation des logements sociaux rue du Relais à Ixelles. Les fondations ont été renforcées, les fenêtres remplacées, le toit renouvelé, de nouvelles dalles de sol et des extensions construites.

Ixelles



INAUGURATIONS





LOGEMENTS SOCIAUX « L'OLIVIER »

Après 4 ans de travaux de rénovation, une nouvelle vie a commencé en **mars** pour le complexe « L'Olivier » à Schaerbeek.

Schaerbeek



QUARTIER SCHEUT

Les travaux de réaménagement pour le contrat de quartier Scheut à Anderlecht se sont achevés en **juin**. La place Henri De Smet a été transformée en une zone de plain-pied cyclo-piétonne propice à la promenade. Les rues environnantes sont devenues des zones résidentielles.

Anderlecht



PONT SUZAN DANIEL

Le nouveau pont sur le canal entre l'avenue Simon Bolivar et l'avenue du Port a été inauguré de manière festive le **7 octobre** en présence de centaines de Bruxellois. Le pont a été baptisé Suzan Daniel en hommage à cette militante belge à l'origine du premier groupe homosexuel dans notre pays.

Ville de Bruxelles





MÉTRO 3

Un nouveau site internet

Pour une information toujours plus claire et didactique, le projet Métro 3 a lancé son nouveau site internet en **février**. Ce dernier met davantage en valeur les informations du projet, le déroulement des travaux, les actualités et offre un contenu visuellement plus riche où photos et vidéos sont mises en avant. Le moteur de recherche du site a également été optimisé. Découvrez-le : www.metro3.be

Amendement des plans de la demande de permis

Le **24 janvier**, les plans amendés de la demande de permis d'urbanisme et d'environnement ont été introduits auprès d'Urban.brussels et de Bruxelles Environnement. Ils concernent la construction de 7 nouvelles stations de métro, d'un tunnel de 5 km et d'un dépôt à Haren

Exposition sur la demande de permis d'urbanisme

Pour présenter le projet aux habitants et aux commerçants, Beliris et la STIB ont organisé une exposition informative en février et en mars à Schaerbeek, Haren et Evere. Environ 300 personnes ont pu trouver réponses à leurs questions avant le lancement de l'enquête publique qui s'est déroulée du 7 mars au 5 avril. La Commission de concertation s'est tenue le 21 avril et a remis un avis unanimement favorable sous conditions.

Fin des travaux du local technique souterrain à Liedts

La construction d'un local technique souterrain entre la rue des Palais et la rue Gallait à Schaerbeek s'est terminée en avril. L'ancien local devait être déplacé car il se situe à l'emplacement de la future station Liedts. L'occasion également de renouveler les installations électriques.

Evolution des travaux à la Gare du Nord

En 2022, différents travaux ont été réalisés sur le chantier pour la création du tunnel sous les voies de chemin de fer à la Gare du Nord : coulage de murets-guide en béton, réalisation de parois moulées, aménagement d'une plateforme de travail, rabattement de la nappe phréatique et creusement des galeries d'accès au tunnel.

Publication du cahier spécial des charges pour l'extension du Métro 3 vers le Nord

Le 14 octobre, Beliris a publié le cahier spécial des charges pour le tunnel et les stations de l'extension de la ligne de métro 3 vers le nord de Bruxelles entre la Gare du Nord et Bordet.

BUDGET

DOMAINES

ENGAGEMENTS

LIQUIDATIONS

1. MOBILITE

€ 63.099.388,77

€ 54.748.509,34

2. REVITALISATION ET DEVELOPPEMENT URBAIN

€ 45.982.238,92

€ 20.947.258,16

3. CULTURE, SPORT ET PATRIMOINE

€ 12.836.441,05

€ 9.976.446,91

4. ESPACES PUBLICS ET ESPACES VERTS

€ 290.797,94

€ 2.140.830,11

5. INFRASTRUCTURES A FINALITE ECONOMIQUE ET DE FORMATION

€ 599.575,66

€ 5.632.383,70

6. DIVERS

€ 17.667.373,14

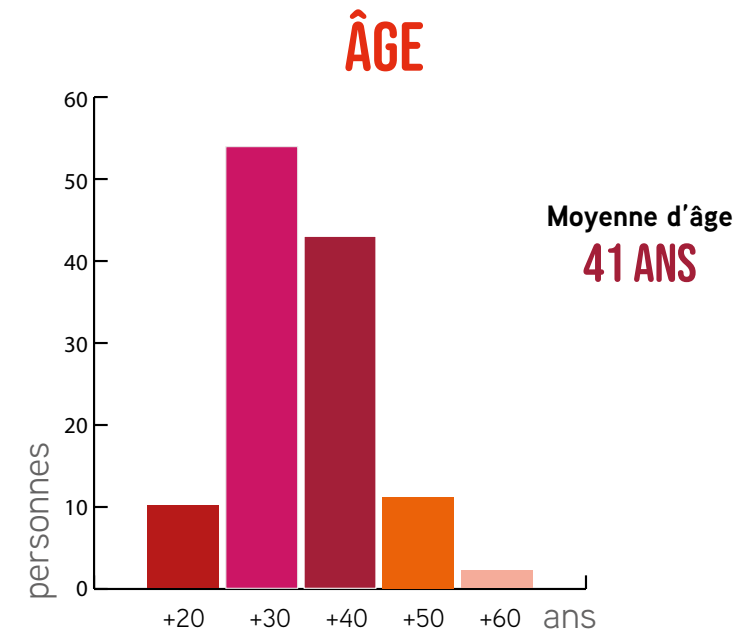
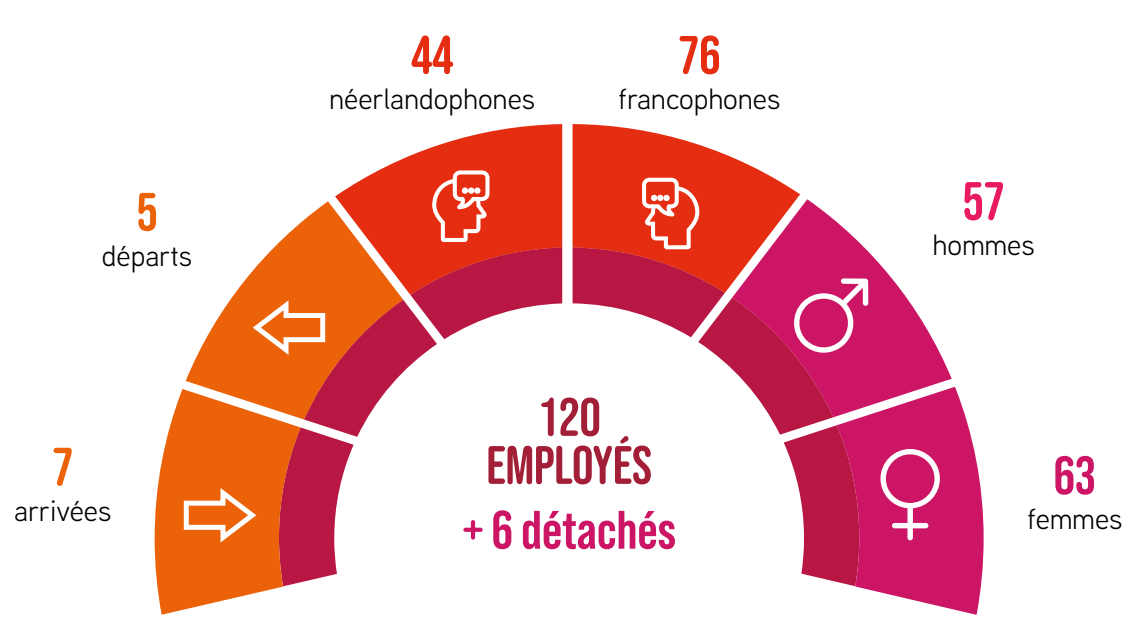
€ 10.151.096,65

TOTAL

€ 140.475.815,48

€ 103.596.524,87

NOS COLLABORATEURS



FORMATIONS EN 2022

Beliris a organisé **29 formations internes**

79 formations externes ont été suivies

Intégration : **16** Développement : **13** Quality Time (lunch-conférence) : **9**

UN SCORE ÉLEVÉ POUR LA LOYAUTÉ ET L'ENGAGEMENT

Ces dernières années, Beliris a accueilli de nombreux nouveaux collègues. Ainsi, au cours des cinq dernières années, le **NOMBRE D'EMPLOYÉS A AUGMENTÉ D'ENVIRON 25 %** : de 105 membres actifs du personnel en 2018 Beliris est passé à 130 en 2022.

Et, généralement, les personnes **QUI COMMENCENT À TRAVAILLER CHEZ BELIRIS Y RESTENT**. Sur la même période, le nombre de départs de salariés est très faible et continue de baisser : passant d'un taux de 6% en 2018 à seulement 4% en 2021 et 3% en 2022. Le faible taux de 0,8 % en 2020 est vraisemblablement dû, en partie, à la pandémie de covid.

À titre de référence, en 2021, selon Securex, le chiffre de turn over moyen des entreprises privées belges est de 8,1 % et constitue un plancher historique. Le taux de turn over moyen au sein du gouvernement fédéral fut de 21 % en 2022.

Beliris obtient de tels résultats positifs notamment grâce au bon **ACCOMPAGNEMENT** des nouveaux collègues, au développement d'une politique de **BIEN-ÊTRE** diversifiée, à la mise en place de processus décisionnels **PARTICIPATIFS**, et à la variété des **PROJETS PASSIONNANTS** que nous proposons à nos équipes.

L'implication forte du personnel et un bien-être accru se traduisent par une plus grande satisfaction au travail et donc par un faible taux de rotation. Nous en sommes très satisfaits !

PROJECT PORTFOLIO MANAGER : UNE NOUVELLE FONCTION AU SEIN DE BELIRIS

En octobre 2022, une nouvelle fonction de Project Portfolio Manager (PPM) a été créée chez Beliris dans le but d'**OPTIMISER LA CIRCULATION DES INFORMATIONS** en temps réel au sein des équipes.

Actuellement, même s'il existe beaucoup d'outils et de moments pour partager les informations sur un projet, il manque un reporting complet, accessible à tous, à chaque instant de l'évolution de ce projet. En effet, chacun travaille avec ses propres outils relatifs à sa fonction : direction, chef de projet, gestionnaire financier, juriste, communicateur... Il y avait donc un besoin d'une **GESTION CENTRALISÉE DES DONNÉES**. Le rôle du PPM est de garantir un reporting complet et donc de permettre à tous les services de disposer des mêmes informations en temps réel.

Un audit de l'Audit fédéral interne (AFI), réalisé en 2018 avait déjà confirmé ce constat. Disposer d'un outil pertinent, actuel et fiable, consultable par tous, permettra d'éviter de nombreux allers-retours de demandes d'informations entre les bouwteams et la direction. Il s'agit de gagner du temps et de la précision en intégrant et en standardisant les outils. Ceci est bien évidemment lié à beaucoup d'autres projets stratégiques, comme la nouvelle stratégie IT.

D'après les données récoltées, le PPM conseillera la direction sur **LA MEILLEURE FAÇON D'UTILISER LES RESSOURCES DISPONIBLES (BUDGET, PERSONNEL, TEMPS)**.

COUP DE PROJECTEUR SUR 5 PROJETS STRATÉGIQUES

© Attitapon

La stratégie 2020-2025 de Beliris, qui se traduit en plusieurs projets stratégiques concrets avec un groupe de travail dédié, s'est poursuivie en 2022. Plusieurs thèmes ont été abordés comme la valorisation des collaborateurs, la maîtrise des outils internes et la collaboration avec les partenaires.

Coup de projecteur sur **5 projets transversaux** réalisés cette année

- 1. Clarifier** la répartition des tâches entre les secrétariats en vue de définir les possibilités de mise en place d'un secrétariat de chantier.
- 2. Établir** une stratégie de valorisation de toutes les équipes de Beliris, en ce compris lors des changements de fonction.
- 3. Définir** une stratégie de feedback sur la relation et la manière dont les partenaires privés et publics évaluent leur collaboration avec Beliris.
- 4. Développer** une ligne directrice pour le reporting envers nos clients au niveau des chantiers.
- 5. Augmenter** la maîtrise de nos outils internes.



EMAS



Consciente de sa position en tant que service public, Beliris continue de s'engager dans le système européen de management environnemental et d'audit EMAS, en collaboration avec le SPF Mobilité et Transports.

En 2022, la déclaration environnementale de notre SPF et de Beliris a été validée par l'auditeur externe et publiée sur notre site. Le bâtiment et les activités de Beliris sont concernés.

Concrètement, la stratégie durabilité de Beliris porte sur **5 objectifs** répartis en plusieurs thèmes:

- 1. Projet durable** : apporter une attention particulière à la durabilité dans la mise en œuvre de nos projets.
- 2. Formation** : formation de tous les collaborateurs impliqués dans l'élaboration et le suivi d'initiatives sur la durabilité et [l'outil GRO](#).
- 3. Green Team** : désignation d'une équipe de référents durabilité qui agit en tant que moyen de réflexion, de partage et de diffusion des pratiques liées à la durabilité.
- 4. Sensibilisation et communication** : informer nos collaborateurs et nos clients externes sur nos intentions, moyens et résultats.
- 5. Monitoring** : développement de l'utilisation d'outils de mesure de la durabilité pour les bâtiments, comme le GRO.

www.beliris.be

info.beliris@mobilite.fgov.be

0800 11 299

RAPPORT ANNUEL

Rédaction : Elien De Swaef, Clémence Docquier, Frédérique Rouge

Graphiste : Kathleen Burnay

Rédaction finale : Sophie Saerens, Elien De Swaef

Éditeur responsable : Beliris – Cédric Bossut