



Rapport
annuel
2019

• **béloris** •
POUR BRUXELLES
VOOR BRUSSEL

IMPROVING BRUSSELS SINCE 1993

Beliris est une collaboration entre l'État fédéral et la Région de Bruxelles-Capitale. Sa mission est de réaliser des projets de construction, rénovation ou restauration qui promeuvent le rayonnement de Bruxelles en tant que capitale et ville internationale.

L'équipe de Beliris veut mettre son expertise au service de ses partenaires, avec dynamisme et intégrité, en s'investissant au quotidien dans des projets de qualité et durables qui améliorent la qualité de vie de leurs futurs utilisateurs.

5 VALEURS

COOPÉRATION

AMÉLIORER LA
QUALITÉ DE VIE

EXPERTISE

INTÉGRITÉ

DYNAMISME

 info.beliris@mobilite.fgov.be

 [/Belirisforbrussels](https://www.facebook.com/Belirisforbrussels)

 0800/11 299

Colophon

TEXTE ET RÉDACTION FINALE : Elien De Swaef
 DESIGN : Kathleen Burnay
 RESPONSABLE ÉDITORIAL : Marianne Hiernaux
 ÉDITEUR RESPONSABLE : Cédric Bossut

DÉPÔT LÉGAL : D/2020/13.888/1



86 PROJETS EN COURS EN 2019

- 48 études
- 6 permis d'urbanisme
- 16 chantiers
- 16 remises de projet

Plan de management 2016-2019

- Axe 1 – Bien-être des collaborateurs
- Axe 2 – Mise en oeuvre durable de l'Accord de Coopération
- Axe 3 – Efficience des processus

Sommaire

INTRO	1
Sommaire	2
Avant-propos	3
Un environnement de travail dynamique	4
Budget	5
LES PROJETS	6
Jalons de nos projets	6
10 projets à la une	7-16
ACTIONS TRANSVERSALES	18
Apprendre par l'expérience	19
La numérisation continue	20
Miser sur la participation	20
Amélioration continue du fonctionnement	21
Veiller à la durabilité, du concept à la mise en service	23
En première ligne de l'innovation	23
Être au service de ses clients	24
Les défis pour 2020	25



INTRO



« Nous sommes fiers de vous présenter ici nos activités. Découvrez dans ce rapport annuel les nombreux projets menés en 2019. Bonne lecture ! »

De gauche à droite : Dina De Bock - Responsable Service Qualité, Cédric Bossut - Directeur, Willem-Jan Vanderstadt - Directeur Juridique et Financier, Marianne Hiernaux - Responsable Service Communication, Anke Sempels - Responsable Service RH, Xavier Bindels - Directeur Technique.

Avant-propos

Passer à la vitesse supérieure

L'année 2019 aura marqué Beliris. Le plan de management 2016-2019 a fondamentalement fait évoluer Beliris vers une organisation plus moderne, plus structurée et plus mature.

La **digitalisation** de notre organisation a pris un nouvel élan. Non seulement Beliris a mis ses propres processus à l'heure du digital, mais, en mettant en place des plateformes de collaboration digitale, elle encourage aussi ses partenaires à digitaliser leurs propres processus. Aujourd'hui, pour tous les nouveaux chantiers, tant la collaboration sur chantier (journaux des travaux, approbations des fiches techniques, mises à disposition des plans...) que le processus de facturation sont totalement numérisés. Notre environnement de travail numérique s'ouvre désormais à nos partenaires pour faciliter les échanges et la collaboration tout en simplifiant le travail de nos collaborateurs et en diminuant la consommation de papier.

Contribuer pleinement au développement de Bruxelles, c'est aussi offrir un **service durable et de qualité**. De l'établissement du programme à la réception définitive des travaux, Beliris souhaite avoir une approche transversale mettant la durabilité au cœur du projet. Ainsi, dès leur remise d'offre, les bureaux d'études devront s'engager à souscrire à cette approche qui fera l'objet d'un suivi par le biais d'indicateurs et d'outils les incitant à proposer des solutions plus durables. Par ailleurs, Beliris fournira désormais, lors de la remise du projet, un plan de gestion à chacun de ses partenaires et l'accompagnera dans la prise en main de ses nouvelles infrastructures. Ceci leur permettra de mieux comprendre, utiliser et entretenir les installations techniques mises en place.

Fruits d'une réflexion interne menée par des architectes, ingénieurs, juristes et spécialistes de la construction, les critères de sélection et d'attribution de marchés de service ont été redéfinis pour mettre l'accent sur la **qualité architecturale**.

En 2019, Beliris a clôturé la révision de ses processus et a mis sur pied un **retour sur expérience** permanent. De l'établissement du programme à la réception définitive après travaux, les équipes de projet sont invitées à partager leurs expériences pour évaluer les aspects positifs des projets réalisés et identifier les points d'amélioration. En 2019, avec 37 retours sur expérience et 12 analyses thématiques, les connaissances des équipes ont été valorisées, des actions d'amélioration ont été identifiées et plus de 65% d'entre-elles ont été directement mises en application.

Enfin, l'accompagnement des citoyens aux abords des chantiers est aussi passé à la vitesse supérieure avec une **communication plus proche**, plus accessible et plus transparente. Beliris a établi une stratégie de communication qui met le riverain impacté par les travaux au cœur du dispositif. Pour chaque projet, un référent communication cartographie avec les équipes techniques les nuisances du chantier avant le début des travaux et informe les différents publics sur des canaux appropriés et spécifiques. Pour les chantiers ayant un important impact sur l'espace public, Beliris désigne, en outre, un « ombudsman » qui accorde une importance capitale à la dimension interpersonnelle. Son rôle, lorsque les nuisances sonores, vibratoires ou d'accessibilité justifient sa présence, est d'écouter les usagers et d'adopter une attitude ouverte, de faire remonter l'information et d'agir en tant que médiateur entre les usagers et l'institution publique.

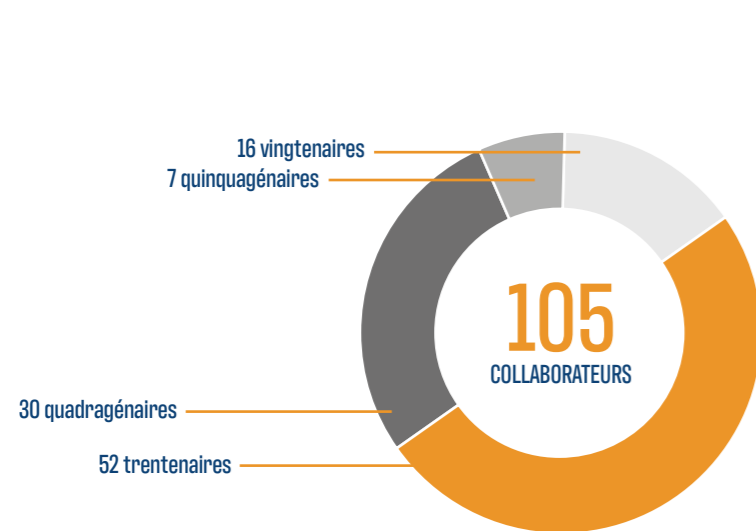
Beliris a aussi poursuivi son effort en 2019 pour mettre en place une culture d'entreprise qui exploite le plein potentiel de ses talents. En attachant une importance au développement de l'expertise de ses collaborateurs, Beliris a développé un **trajet d'intégration** et de recyclage comprenant des formations générales et spécialisées. Tous les collaborateurs ont déjà pu bénéficier de ces formations en 2019.

D'un cap à l'autre

En 2020, Beliris rédige un nouveau plan de management. Un processus d'**intelligence collective** a été mis en place pour donner à l'ensemble du personnel les moyens de définir l'avenir de Beliris. Après plusieurs consultations pour récolter les avis, un groupe représentant toutes les fonctions de Beliris a débuté son travail à l'automne 2019. En 2020, la corédaction débutera, avec l'ambition d'offrir, en tant que maître d'ouvrage public bruxellois, des projets de qualité, un service toujours orienté vers le citoyen et une collaboration efficace avec nos partenaires. Ceci en restant un employeur qui valorise la qualité de vie au travail.

Un environnement de travail dynamique

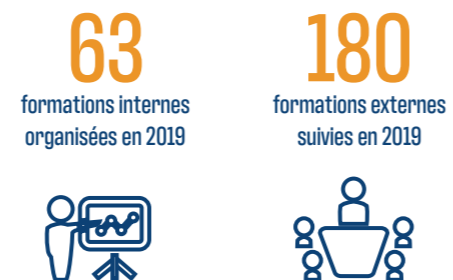
« Beliris souhaite guider ses collaborateurs vers un travail autonome et leur offrir les outils nécessaires à leur épanouissement : formation, cadre de travail agréable et stimulant, équilibre entre vie professionnelle et vie privée... »
Plan de management 2016-2019



Équilibre entre vie professionnelle et vie privée



Formation continue



13
nouveaux collaborateurs

Intégration des nouveaux venus

Beliris travaille déjà depuis un certain temps avec un système de parrainage. Le parrain ou la marraine accompagne le nouveau collaborateur pendant ses premiers mois. La méthode a été accueillie de façon très positive par les nouveaux entrants et par les parrains/marraines. Les nouveaux sont intégrés plus aisément dans l'organisation et dans leur fonction, tandis que les parrains et marraines découvrent les idées neuves et inspirantes des nouveaux entrants. C'est pour cette raison que le système a été officialisé en 2018 et que les parrains et marraines sont depuis mieux encadrés. Une intervision est également organisée chaque année : les parrains et marraines y échantent leurs expériences et leurs idées.

Les nouveaux entrants suivent aussi un parcours d'intégration comprenant une série de formations traitant de sujets généraux comme « le déroulement d'un projet » ou « les modalités de l'accord de coopération », et de thèmes spécialisés comme « E-procurement » ou « la lutte contre le dumping social ».



« Ma première expérience à mon arrivée a été très positive. Tout avait été fort bien organisé et plusieurs personnes ont pris le temps de m'expliquer le fonctionnement du SPF Mobilité et Transports, de Beliris, du service technique... C'est très agréable d'avoir une marraine comme personne de contact. On peut toujours s'adresser à elle sans avoir peur de la déranger. C'est vraiment une belle initiative. »

Caroline Degreef, chef de projet, en fonction depuis janvier 2019



« Le parrain joue un rôle essentiel dans la bonne intégration au sein de l'organisation. C'est un collègue direct qui se tient à votre disposition pendant les premiers mois. Il vous remet sur les rails quand vous en avez besoin. Les formations sont également très utiles pour mener nos missions au quotidien. »

Julian Przewoznik, juriste, en fonction depuis août 2018



Budget

	Engagements	Liquidations
Mobilité	€ 55.656.982,55	€ 78.907.389,41
Développement des zones stratégiques, bâtiments, espaces publics	€ 9.538.278,02	€ 9.634.220,99
Achats de terrains	€ 143.040,82	€ 609.283,20
Zones prioritaires	€ 0,00	€ 78.791,90
Revitalisation des quartiers	€ 9.739.135,77	€ 8.785.341,29
Investissements culturels, scientifiques et patrimoniaux	€ 6.467.299,05	€ 10.072.020,45
Personnel, crédits de fonctionnement et contrats-cadres	€ 8.270.166,75	€ 7.939.003,67
Total	€ 89.814.902,96	€ 116.026.050,91

LES PROJETS



JALONS DE NOS PROJETS

ANALYSE PRÉLIMINAIRE

Création de la note programmatique

- Basilique de Koekelberg – électricité partie 3

Préparation de l'étude de faisabilité

- Pôle de compétences Construction
- Transports publics hautement performants – extension métro sud
- RER Vélo – routes C2, C3, C28

Exécution des études de faisabilité

- Bozar – bâtiment d'accès rue Royale

ÉTUDES

Préparation des études

Établissement du dossier

- Bâtiment Van Volxem – Chassart
- Abbaye de la Cambre – aile capitulaire
- RER Vélo – L28
- Quartier Reyers
- Contrats de rénovation urbaine 3 et 5
- Parc van Volxem

Analyse des candidats et des offres

- Musée juif
- Quartier Biestebroek

Attribution du marché

- CQD* Petite Senne
- Logements sociaux « Potiers »

Publication du marché

- Quartier Josaphat
- Logements sociaux Helmet

Exécution d'études

- Caserne de pompiers Delta
- Colignon – rue Royale Sainte-Marie
- Parc du Cinquantenaire – aménagement du parc
- Conservatoire royal de musique de Bruxelles
- CQD* Bockstael
- CQD* Compas
- Ponts Clesse et Demeer
- Métro 3 – tunnel, stations et dépôt
- Abbaye de Forest

PERMIS

Établissement du dossier

- Parcs Jupiter et Duden
- Canal-Midi

Demande introduite

- Learning and Innovation Center
- Logements sociaux « Peterbos »
- CQD* Saint-Antoine
- Place Royale

Permis reçu

- Parc de Forest – bâtiments

TRAVAUX

Préparation des travaux

Établissement du dossier

- Logements sociaux « Relais »
- Casernes – désamiantage
- Métro 3 – génie civil tunnel et stations
- Parc de Forest – bâtiments
- Parc du quai des Matériaux
- Itinéraire cyclopiéton Gray-Sceptre

Analyse des offres

- Église de Laeken – éclairage
- CQD* Scheut
- Métro 3 – construction du local technique souterrain place Liedts
- Métro 3 – infrastructure sous les voies de la Gare du Nord

Publication du marché

- Passerelles Comte de Flandre et Porte de Ninove
- Église Sainte-Catherine

Attribution du marché

- Casernes – assainissement du sol
- Parc du Cinquantenaire – éclairage
- Piscine d'Ixelles
- Centre sportif des Primeurs
- Métro 3 – désamiantage et démolition du bâtiment Infrabel

Exécution des travaux

- Pont Suzan Daniel et rampe d'accès
- Rues Vanden Corput et Berkendael
- Rue Neuve
- Logements sociaux « L'Olivier »
- Parc du Cinquantenaire – patrimoine
- Parc Léopold – abords de la Tour Eggevoort
- Piscine Neptunium
- Boulevards du Centre
- Bâtiment des Jardiniers – Jardin botanique

- Logements sociaux « Méridien »
- Porte de Ninove
- La Monnaie – réserve de costumes

Réceptionnés

- Logements sociaux « Lemmens »
- La Monnaie – tunnel
- Archiducs
- Place Jourdan et rue Froissart

*Contrat de quartier durable

Learning and Innovation Center

Un nouveau bâtiment universitaire pour les sciences exactes et appliquées qui offre un environnement pédagogique de pointe et qui relie les campus de la VUB et de l'ULB à Ixelles.


Un environnement pédagogique innovant

Le LIC est né d'une philosophie didactique basée sur la collecte et le partage de connaissances dans un univers numérique en évolution continue, où un environnement pédagogique enrichissant stimule les contacts entre les étudiants, les chercheurs et le monde de l'entreprise.

 **Outils numériques**
pour la recherche et les contacts internationaux

Un exemple de durabilité

- un aménagement compact pour une consommation énergétique optimale
- des façades passives isolantes pouvant être occultées
- des panneaux solaires qui produisent de l'énergie renouvelable
- un éclairage artificiel intelligent et beaucoup de lumière naturelle
- la réutilisation, après filtrage, des eaux usées, grises et noires
- la collecte et l'utilisation des eaux de pluie
- la stimulation de la biodiversité
- des matériaux respectueux de l'environnement
- un bâtiment à consommation d'énergie quasi nulle

 **Divers environnements pédagogiques :** centres d'expérimentation, espaces calmes pour l'étude individuelle, espaces d'exposition, espaces de collaboration, bibliothèques...

Étages

6	espaces techniques
2-5	environnements pédagogiques
1	accès, bibliothèque
0	accès, bibliothèque
-1	bibliothèque et archives

MARS
2019

Avis des pompiers et accord préalable de la Région bruxelloise

AVRIL
2019

Demande de permis introduite

SEPT- OCT
2019

Enquête publique et commission de concertation

EN 2020

Établissement du dossier d'adjudication et publication du marché de travaux

Budget études : € 2.222.300 (Beliris),
€ 286.000 (VUB-ULB)
Bureaux d'études : EVR Architecten, A 229,
Ney & Partners, Arcadis
Études et demande de permis :
août 2017 - avril 2019
Commune : Ixelles

Équipe de projet

Chefs de projet : Leen Dens, Catherine Brix, Anne-Laure Dewulf
Juriste : Valerie Bossaert
Gestionnaire financier : Rafal Niewinski

PLUS D'INFO



Logements sociaux Lemmens

Deux bâtiments passifs, un nouvel accès au parc de la Rose, un local de quartier...
Ce projet est une véritable plus-value pour tout le quartier.

 **Boulevard Poincaré à Anderlecht**

2 bâtiments

 11 appartements
 1 local de quartier
 1 logement pour le gardien du parc de la Rose
Installations pour Bruxelles Environnement
Toilettes publiques

Bâtiment exemplaire

20 cm d'isolation murale
28 cm d'isolation de toiture
Triple vitrage
Toiture végétale

Budget : € 2.748.502 (travaux + études)
(Beliris + Batex + Commune)
Entrepreneur : In Advance
Bureaux d'études : P&P Architectes, SECA
Benelux, SIC ingénierie
Travaux : mars 2017 - mai 2019
Commune : Anderlecht

Équipe de projet

Chef de projet : Tine Van Looveren
Contrôleurs de chantier : Andy Masschelin,
Maxime Burette
Juriste : Dieter Vandersmissen
Gestionnaire financier :
Frederik Van Damme

Un bâtiment sans fuites d'air

En février et en mai 2019, un test a été effectué pour contrôler l'étanchéité à l'air : un grand ventilateur crée une sous-pression pour détecter les dernières fuites d'air à l'aide d'un tube à fumée. À la fin, les infiltrations d'air sont colmatées pour améliorer l'efficacité énergétique du bâtiment.

60% passif
+ 40% très faible énergie
= 100% durable



12 m² de panneaux solaires



2 réservoirs d'eau de pluie



2 chaudières à condensation



Ventilation avec récupération de chaleur



Bardage en bois durable

PLUS D'INFO



Inauguration
MARS 2019



Logements sociaux Méridien

Ce projet répond au besoin de logements sociaux de qualité dans le quartier derrière la gare du Nord. Il s'inscrit dans une stratégie plus large de la commune visant à revaloriser le quartier et à améliorer la qualité de vie des habitants.

 **Au coin de rue de Brabant et de la rue de la Prairie à Saint-Josse-ten-Noode**



6 appartements passifs et un espace commun



Bureau et entrepôt destiné aux services communaux

EXEMPLAIRE EN MATIÈRE DE CONSOMMATION ÉNERGÉTIQUE



12 m² de panneaux solaires



Réservoir d'eau de pluie de 6 500 litres



Pompe à chaleur



Ventilation double flux à récupération de chaleur



Chauffe-eau solaire de 750 litres

JANVIER 2019

Poser les châssis et fenêtres
Plafonner les murs et plafonds
Créer les sols

MARS 2019

Isoler le bâtiment
Poser les installations techniques

NOVEMBRE 2019

Poser le crépi de façade
Effectuer les travaux de peinture

Budget : € 1.440.000 (travaux + études)
Entrepreneur : Balcaen & fils
Bureau d'étude : 3A-architectes
Travaux : fév 2017 - nov 2019
Commune : Saint-Josse-ten-Noode

Équipe de projet

Chef de projet : Brecht De Bo
Contrôleurs de chantier : Wim De Meyer, Fabien Dubuisson
Juriste : Julian Przewoznik
Gestionnaire financier : Vincent Jenard

PLUS D'INFO



Boulevards du Centre

Afin d'améliorer l'expérience du centre-ville de Bruxelles pour les nombreux visiteurs, navetteurs et résidents, les boulevards et les places ont été réaménagés en zone piétonnière, à partir de la place de Brouckère jusqu'à la place Fontainas.



Des rues piétonnières agréables, avec des bancs et des plantations



Un espace pour accueillir les marchés, festivals et autres événements

Plus de verdure
300 m² → 12.000 m²



Moins de pollution de l'air et de nuisances sonores grâce au nouveau plan de circulation

Le verdoisement des boulevards du centre relève de l'exploit !

Le sous-sol des boulevards du centre est très occupé : la ligne de métro, les égouts et autres canalisations utilitaires occupent la majeure partie de l'espace et laissent peu de place à la terre. Cela signifie qu'il n'est pas simple de prévoir des plantations dans cette zone. Sur la place de Brouckère et sur le boulevard Anspach, il a fallu chercher pour trouver des endroits où il y avait encore juste assez de place pour les racines d'un arbre.

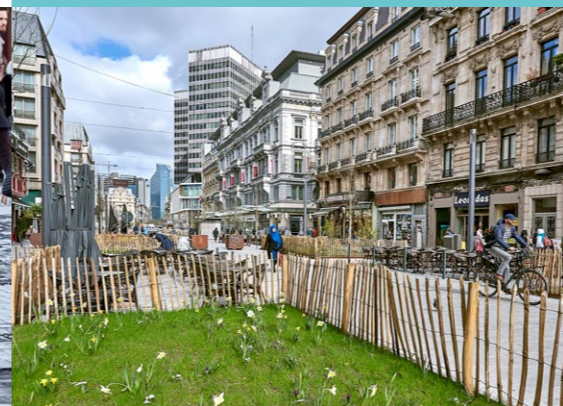
Comme il n'y avait de toute façon pas beaucoup de profondeur, une couche de terre et de gravillons a été étalée sur toute la longueur des boulevards, afin de permettre la croissance horizontale des racines. Elle a été recouverte d'une membrane spéciale empêchant les racines de passer et d'endommager les klinkers en surface. Sur la place Fontainas, de petits monticules sont créés afin de donner plus de place aux racines des arbres.

Budget : € 21.719.223 (travaux + études)
Entrepreneur : Viabuild
Bureaux d'études : SUM projects, Greisch
Travaux : jan 2017 – été 2020
Commune : Ville de Bruxelles

Équipe de projet

Chefs de projet : Bernard Lejong,
Patricia Vervenne
Contrôleurs de chantier : Lay Renaud
Djitrinou, Luc De Troyer, Mike Moeseke
Juriste : Sander Schelfaut
Gestionnaire financier :
Frederik Van Damme

PLUS D'INFO



La Porte de Ninove

Un quartier très pauvre en espaces verts bénéficie désormais d'un nouveau parc. C'est la dernière phase du réaménagement de la Porte de Ninove. Le carrefour avec la Petite Ceinture avait déjà été réaménagé afin d'en améliorer la sécurité.

Un terrain industriel en friche profite d'une nouvelle vie



13 platanes préservés + 41 nouveaux arbres



3 moments de concertation avec le voisinage



15.000 m² de verdure

Réaménagement de l'espace public

- 1 seul carrefour avec des feux de circulation au lieu de 3
- pistes cyclables séparées
- plus d'espace pour les promeneurs
- nouvelles voies de tram



Un parc évolutif : Beliris crée une base que Bruxelles Environnement peut aménager selon les besoins du quartier.

Avant même que le parc ne soit entièrement terminé, son caractère évolutif est déjà apparent. Par le biais de la Fondation Roi Baudouin et en concertation avec Bruxelles Environnement, les habitants du quartier ont acquis une plaine de jeux pour les nombreux enfants du voisinage. Cette plaine de jeux est un énorme succès et représente une véritable plus-value pour le quartier.

MARS
2019

Niveler le terrain et placer des anneaux en béton, qui servent aussi de bancs

MAI
2019

Aménager les sentiers, certains avec un matériau perméable, d'autres avec un béton lavé

SEPTEMBRE
2019

Installer l'éclairage et le mobilier; planter des arbres et semer de l'herbe

Budget : € 28.531.641 (travaux + études)

Entrepreneur : Viabuild

Bureaux d'études : Suède 36, Base

Travaux : mai 2016 – déc 2019

Commune : Ville de Bruxelles,
Molenbeek-Saint-Jean

Équipe de projet

Chefs de projet : Damien Dupont,
Brigitte Pinte, Xavier Bindels

Contrôleurs de chantier : Meki Ahaddour, Steve
Verstraeten

Juriste : Lieve Vantroyen

Gestionnaire financier :
Frederik Van Damme

PLUS D'INFO



Parc Léopold

Afin d'ouvrir au public une partie jusqu'à présent fermée du parc Léopold, le côté sud-est du parc a fait l'objet d'un réaménagement.

 Aménagement de nouveaux sentiers, plantations et pelouses

Améliorer **2** entrées et en créer une troisième

Construire **1** terrasse autour de la Tour Eggevoort

 Optimiser le drainage des eaux de pluie

 Renouveler la plaine de jeux



Ces pingouins dans la plaine de jeux sont un clin d'œil au passé du parc en tant que jardin zoologique.



Inauguration
DÉCEMBRE 2019

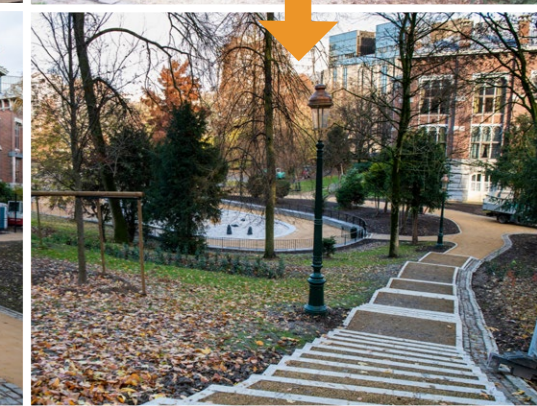
Ce projet a été achevé en une année.
En décembre 2019, la plupart des zones du parc étaient à nouveau accessibles aux visiteurs.

Budget : € 1.361.862 (travaux + études)
Entrepreneur : De Dender
Bureaux d'études : MSA, NEY + partners
Travaux : jan 2019 - jan 2020
Commune : Ville de Bruxelles

Équipe de projet

Chef de projet : Eve Ferreiro Arguelles
Contrôleurs de chantier : Filip De Ridder, Joeri Goorickx
Juriste : Julian Przewoznik
Gestionnaire financier : Rafal Niewinski

PLUS D'INFO



Pont Suzan Daniel

Un nouveau pont pour les piétons, cyclistes et transports publics comblera le maillon manquant entre la Gare du Nord et Tour & Taxis.

Entre le boulevard Simon Bolivar et la rue Picard



Type de pont :
Bow String

130 mètres de long

6m Zone cyclable et piétonnière



Suzan Daniel

Les citoyens ont choisi de baptiser le pont du nom de Suzan Daniel, une activiste bruxelloise à l'origine du premier groupement HOLEBI de Belgique.

SEPTEMBRE
2019

Au quai des Matériaux, des vieux bâtiments industriels ont été démolis, le terrain a été préparé et des fondations profondes ont été posées.

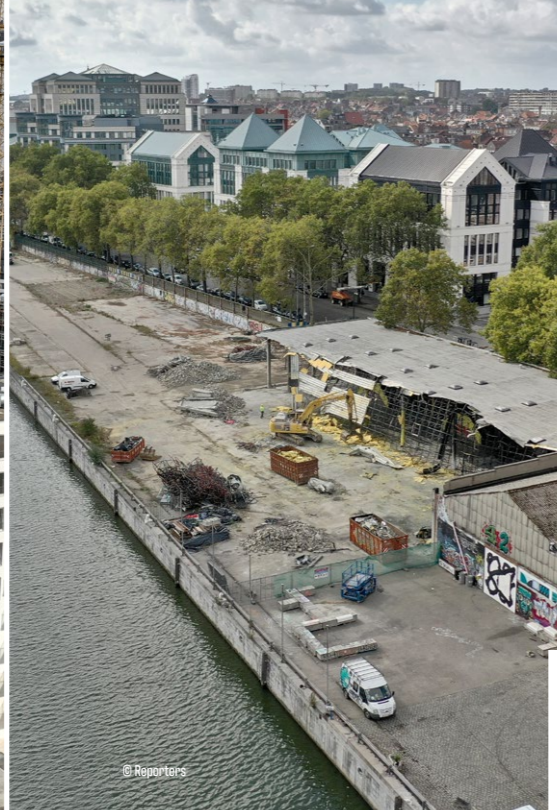
FIN 2019
DÉBUT 2020

Les structures métalliques ont été créées dans l'atelier Aelterman à Gand.

EN 2020

Elles arriveront par bateau et seront assemblées sur place.

PLUS D'INFO



Budget : € 9.396.087 (travaux + études)
Entrepreneurs : Jan De Nul, Aelterman
Bureau d'études : Greisch
Travaux : sep 2019 - printemps 2021
Commune : Ville de Bruxelles

Équipe de projet

Chefs de projet : Olivier Jottard,
Thibaut Hermans, Perrine Bertin
Contrôleurs de chantier : Steve Verstraeten,
Joeri Goorickx, Pierre Lauriers,
Christophe Bodart
Juriste : Sarah Houben, Evy Kenzeler
Gestionnaire financier : Soumaya Maimouni



IN 2021

© Greisch

© Greisch

Le Théâtre de la Monnaie

Un tunnel relie désormais directement les ateliers à la scène : une voie directe pour les décors, les costumes et les acteurs. Prochaine étape à finaliser : un espace de stockage supplémentaire pour les costumes sur la toiture des ateliers.



Tunnel

Budget : € 1.600.000 (travaux + études)

Entrepreneurs : PPR, Vibed

Bureaux d'études : A.2R.C, Origin

Travaux : sep 2018 - printemps 2020

Réserve de costumes

Budget : € 1.150.000 (travaux + études)

Entrepreneurs : Phenicks, R. De Cock

Bureaux d'études : A.2R.C, Origin

Travaux : oct 2019 - été 2020

Commune : Ville de Bruxelles

Équipe de projet

Chef de projet : Patricia Vervenne

Contrôleur de chantier : Andy Masschelin

Juriste : Sander Schelfaut

Gestionnaire financier : Soumaya Maimouni



Une façon de travailler plus simple et plus efficace

Avant même la fin des travaux, le tunnel démontrait déjà son utilité.

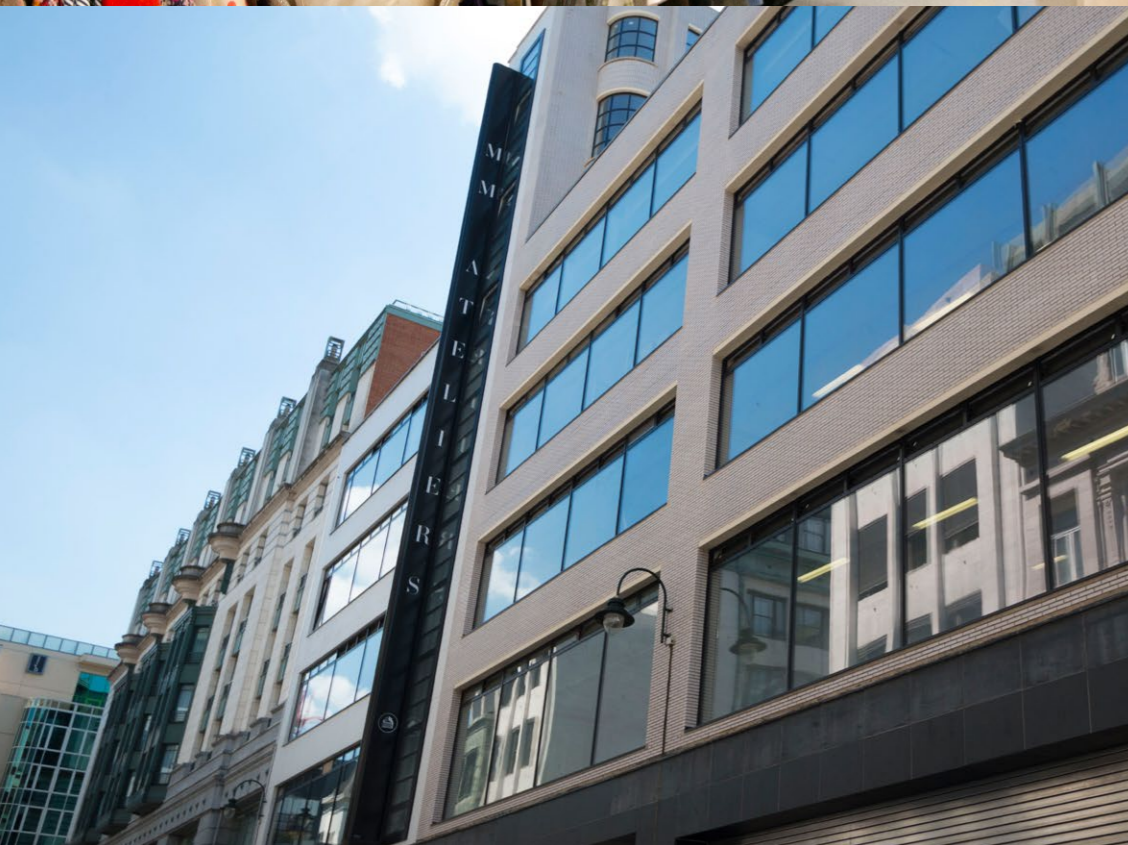


Fini le transport de matériel en camion



Moins d'émissions de CO²

Une économie financière



2019
CONSTRUCTION
DU TUNNEL

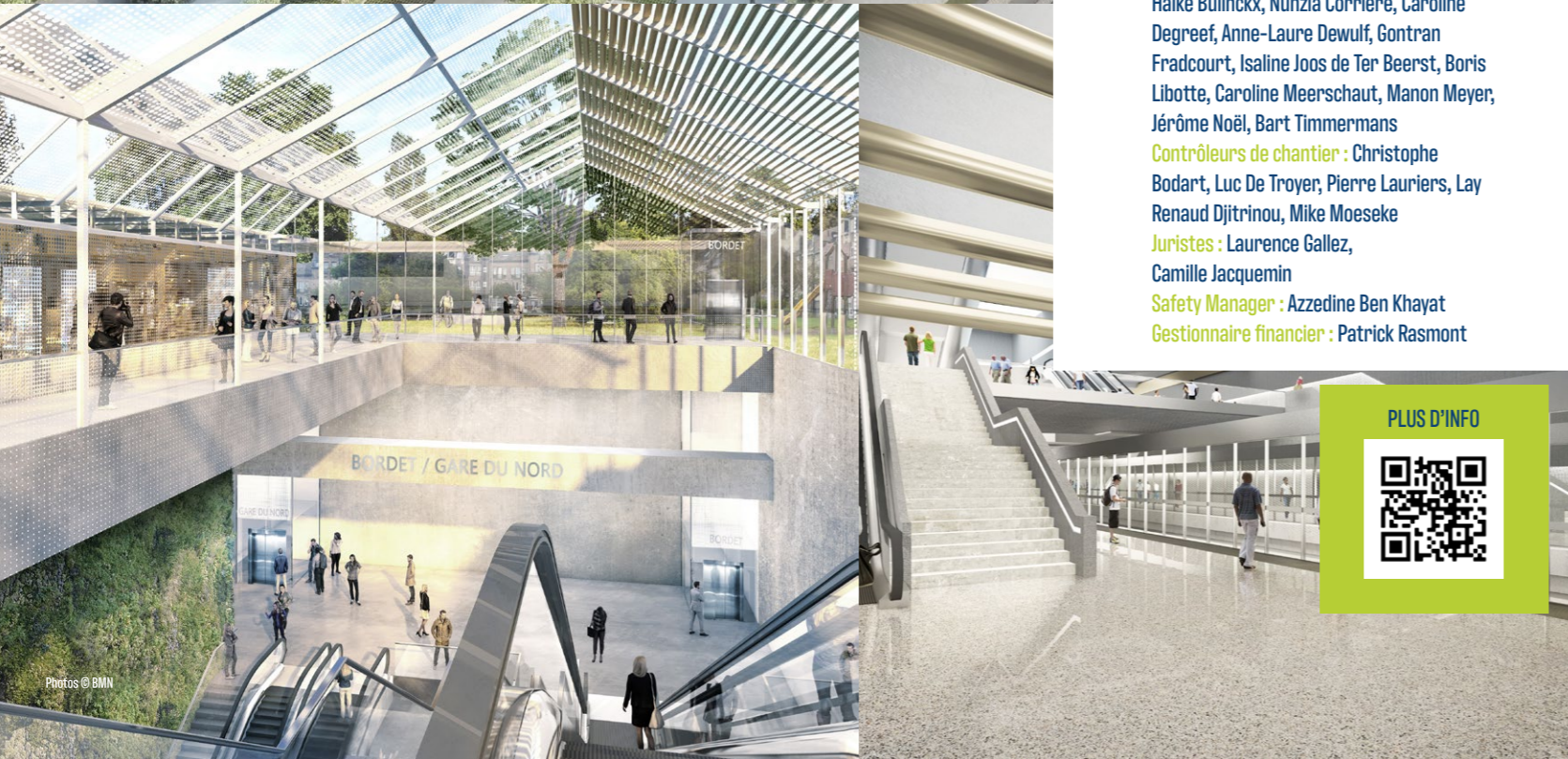


PLUS D'INFO



2019-2020
CONSTRUCTION
DE LA RÉSERVE DE
COSTUMES





Extension de la ligne de métro 3 (phase 2)

Budget : € 1.4 milliard (travaux + études)
Bureau d'études : Bureau Métro Nord (BMN)
Communes : Evere, Schaerbeek, Ville de Bruxelles

Équipe de projet

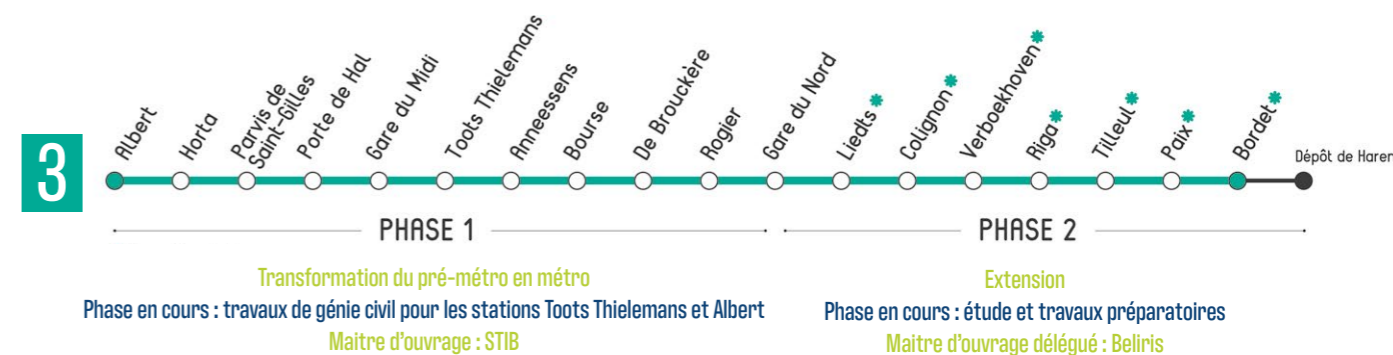
Chefs de projet : Youssef Ayoub El Idrissi, Haïke Bulinckx, Nunzia Corrière, Caroline Degreef, Anne-Laure Dewulf, Gontran Fradcourt, Isaline Joos de Ter Beerst, Boris Libotte, Caroline Meerschaut, Manon Meyer, Jérôme Noël, Bart Timmermans
Contrôleurs de chantier : Christophe Bodart, Luc De Troyer, Pierre Lauriers, Lay Renaud Djitrinou, Mike Moeseke
Juristes : Laurence Gallez, Camille Jacquemin
Safety Manager : Azzedine Ben Khayat
Gestionnaire financier : Patrick Rasmont

PLUS D'INFO



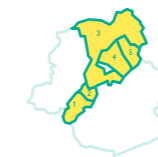
La ligne de Métro 3

La nouvelle ligne de métro 3 offrira aux bruxellois un nouvel axe du réseau de métro : 10,3 kilomètres du Nord au Sud de la région, entre les stations Bordet à Evere et Albert à Forest.



Nos partenaires

- 5 communes pour l'ensemble de la ligne
- STIB
- Bruxelles Mobilité



8 nouvelles stations
5 km de tunnel
1 dépôt à Haren



De nouveaux réseaux souterrains

Eau - Gaz - Electricité - Egoûts - Telecom

Des travaux de déplacement concessionnaires ont débuté après les travaux de reconnaissance qui ont permis de déterminer la position exacte des réseaux souterrains.

EN 2019

Travaux concessionnaires rue du Progrès pour préparer la démolition d'un vieux bâtiment d'Infrabel

EN 2019

Travaux concessionnaires rues d'Aerschot, d'Hoogvorst et de Brabant en vue de la construction de l'ouvrage sous les voies de la Gare du Nord

EN 2020

Travaux concessionnaires place Liedts en vue du déplacement d'un local technique du centre vers le Nord de la place

Étude d'incidences sur l'environnement

Ce 13 novembre 2019, Aries-Tractebel a débuté une étude d'incidences, étape cruciale de l'obtention du permis d'urbanisme pour la réalisation des 7 nouvelles stations, du tunnel et du dépôt. Cette étude approfondie porte sur les incidences positives et négatives du projet et permettra de formuler des recommandations et des propositions avant l'adaptation des plans. Les habitants des communes concernées ont été consultés en 2019 pour définir la mission de cette étude. Ils seront à nouveau consultés sur les plans adaptés lors d'une enquête publique en 2020.

Permis pour l'ouvrage à la Gare du Nord

Le permis d'environnement pour la réalisation d'un tunnel de métro sous les voies ferroviaires de la Gare du Nord a été obtenu le 03.07.2019. La délivrance du permis d'urbanisme et le début des travaux de génie civil sont attendus pour 2020. Ils constituent une étape symbolique pour les maîtres d'ouvrage, STIB et Beliris, qui débuteront début 2020 un chantier préparatoire : la démolition d'un bâtiment appartenant à Infrabel.

Avec le projet M3, le BIM se déploie chez Beliris

Les nouvelles stations de la ligne de métro 3 sont les premiers ouvrages chez Beliris à être modélisés en BIM (Building Information Modeling), un modèle 3D qui rassemble différents types de plans et d'informations dans un ensemble global détaillé. À terme, d'autres projets seront également modélisés en BIM.

LES AVANTAGES

- Cet avatar digital d'un ouvrage stimule et facilite la collaboration entre les divers partenaires : maître d'ouvrage, bureau d'études, entrepreneur, gestionnaires et propriétaires.
- Les erreurs sont évitées de manière proactive par la combinaison des différents plans et le détail des informations.
- Chaque adaptation du plan est conservée, ce qui garantit un ensemble transparent et bien organisé.
- Il est idéal pour la communication avec les partenaires externes et les stakeholders car il offre la possibilité de faire une promenade virtuelle dans la future station ou infrastructure.



Modèle 3D - station Bordet

Coupe station Bordet



Ballade virtuelle dans la station Bordet

**ACTIONS
TRANSVERSALES**



Apprendre par l'expérience

« Action 3.4 : Mise en œuvre d'une analyse de rétroaction basée sur des critères prédéterminés »
Plan de management 2016-2019

Pour améliorer notre fonctionnement et la qualité de nos projets, Beliris a introduit le Return on Experience (REX). Il s'agit d'une analyse par l'équipe de projet de la phase précédente d'un projet. Cette analyse est présentée au management.



35 REX
Pour 35 projets, l'équipe a analysé le déroulement de la phase précédente.

12 THÈMES

Les REX recueillis sont annuellement analysés par rapport à 12 domaines professionnels, et ce, par des spécialistes en la matière. En juin 2019, les premiers résultats sont arrivés. Le système global du retour sur expérience a été adapté.

1. Architecture et techniques
2. Durabilité
3. Budget
4. Communication
5. Tests et sondages
6. Possibilités et obstacles
7. Plan de gestion
8. Planning
9. Processus participatif
10. Protocole
11. Ressources humaines
12. Sélection du bureau d'étude et de l'entrepreneur

221 ACTIONS

Les premières analyses ont déjà généré 221 points d'action potentiels. Une stratégie pour l'exécution et la communication de ces changements internes a été élaborée.

- 41 exécutées
- 10 en cours
- 13 permanentes
- 45 quick-win
- 72 à élaborer
- 40 non retenues

2 T-REX

Deux REX spécifiques ont été organisés. Nommés T-REX, ils ont permis aux équipes d'échanger des connaissances et des expériences sur 2 thèmes précis : la rénovation de piscines et la collaboration avec le Maître Architecte Bruxellois.



La numérisation continue

En 2019, Beliris a poursuivi la numérisation de ses processus. Les technologies numériques nous permettent de travailler plus efficacement, de collaborer directement dans des documents avec nos partenaires externes, de réduire la montagne de papier et de diminuer ainsi notre empreinte écologique. Voici un aperçu des principales évolutions.

✓ **Signature numérique**
Le processus intégral de facturation se déroule depuis fin 2018 de manière numérique. En 2020, nos autres documents seront également signés électroniquement.

✓ **ICT-Forum**
Le secteur de la construction, qui accusait un retard sur le plan de la technologie, a entamé un important mouvement de rattrapage. Avec lui, Beliris veut faire évoluer ses méthodes de travail. Ces dernières années, différentes actions ont déjà été entreprises pour s'assurer que Beliris soit en mesure de relever ses nouveaux défis.

Pour soutenir cette évolution, un forum ICT a été créé en 2019. Il s'agit d'un groupe de collaborateurs qui étudie les possibilités numériques du secteur et qui échangent ces informations entre eux. On compte 5 objectifs pour ce forum :

- développer une vision globale
- identifier les besoins
- coordonner les actions pour assurer une cohérence digitale
- simplifier le travail de nos collaborateurs
- réfléchir à l'implémentation des outils et à l'accompagnement de leur mise en service

✓ **Courrier électronique**
Un nouveau système pour le courrier électronique entrant et sortant a été déployé. Nos entrepreneurs et bureaux d'études ont été invités à adopter ce système et à travailler désormais exclusivement de façon électronique. Pour tous les futurs projets, les partenaires sont également encouragés à ne plus communiquer que par voie numérique.

✓ **Collaborer en ligne avec des externes**
La collaboration est un élément clé chez Beliris. L'ouverture de notre environnement de travail digital à nos partenaires constitue donc une étape logique. Il s'agit en premier lieu de se connecter avec les bureaux d'études et les entrepreneurs qui réalisent les projets, mais aussi à terme avec nos partenaires publics dont les services communaux et régionaux.

Pour les futurs projets, les partenaires concernés auront accès aux dossiers numériques, afin de pouvoir aisément consulter, échanger ou même compléter des documents : cahiers des charges, rapports, plans... Cela rendra le travail plus efficace pour tous.

Le partage via Microsoft Office 365 a d'abord été testé sur un projet. En novembre 2019, nos collaborateurs ont bénéficié d'une formation à l'outil. Le partage de documents sera ensuite introduit projet par projet pour tous les chantiers et les études en phase de démarrage. Ceci avec l'accompagnement nécessaire pour nos partenaires.

✓ **Notes digitales sur le chantier**
Plus de papier et de stylo pour nos contrôleurs de chantier. Armés d'une tablette et d'un programme spécialisé, ils émettent leurs commentaires numériques directement sur place. Leurs remarques sont liées à un point spécifique sur les plans et complétées avec des photos. Un processus simple et transparent.



« La multitude de moyens et d'acteurs a fait que le suivi d'un chantier est devenu une affaire complexe. Désormais, les remarques et leur suivi sont réunis dans une base de données unique accessible aux différentes parties concernées. »

Stéphane Blaes, contrôleur de chantier

Miser sur la participation

« Beliris assume également la responsabilité de son rôle au sein de la société. Avec chaque projet, Beliris vise à améliorer la qualité de vie des futurs usagers. »
Plan de management 2016-2019

Beliris souhaite introduire la participation citoyenne dans ses projets d'une manière plus structurelle. À cette fin, une note est rédigée pour servir de base au déploiement de la stratégie.

Le principe

Dès l'inscription d'un projet dans le programme de Beliris, la fiche descriptive du projet qui établit la mission comprendra une ambition sur les modes et les formes de participation. Étant donné que chaque projet est unique, la méthodologie sera toujours adaptée sur mesure au projet en question. La note aidera à poser les bonnes questions lors de l'établissement d'un projet et servira de base pour prendre les bonnes décisions.



« La participation citoyenne ne réussit que si vous pouvez atteindre tout le monde. Il faut aller chercher les gens sur place et interpeller toutes les catégories de la population. »

Eve Ferreiro Arguelles, chef de projet

4 FORMES DE PARTICIPATION

CO-CRÉATION

Les intervenants et les architectes créent ensemble le projet.

CONCERTATION

Pour améliorer le projet, des informations ou avis sont recueillis auprès des citoyens.

CONSULTATION

Les citoyens sont invités à donner un avis sur base d'un plan élaboré.

INFORMATION

Les citoyens reçoivent des informations détaillées sur le projet et ses différentes phases.



Amélioration continue du fonctionnement

La qualité de nos projets est garantie par la professionnalisation de notre fonctionnement. Nous voulons optimiser en permanence l'efficacité de nos processus internes, aider nos collaborateurs dans l'exécution de leurs tâches et contrôler la qualité et la durabilité de nos projets. Divers groupes de travail ont été constitués à cet effet autour de plusieurs thèmes : la qualité architecturale de nos projets, l'estimation des budgets, la coopération avec des partenaires et la durabilité.

Groupe de travail « qualité architecturale »

« Action 2.2.1. Introduire une stratégie générale visant à augmenter la qualité architecturale des projets »
Plan de management 2016-2019



L'OBJECTIF

Veiller pour chaque projet à ce que le meilleur résultat possible soit atteint, qu'il réponde aux attentes de nos clients et que les compétences internes et celles de nos partenaires soient utilisées de façon optimale pendant toute la durée du projet.



LA MISSION

Pour les phases essentielles en matière de qualité, le groupe de travail « qualité architecturale » élabore une méthodologie et crée des outils pour soutenir l'équipe de projet.



À SAVOIR

Ce groupe de travail concentre ses efforts sur l'amorçage d'un projet : les critères d'inclusion d'un projet dans le programme de Beliris, la cartographie des besoins des clients et les critères de sélection des bureaux d'études.

Le résultat

Un éventail de mesures qui seront adoptées, de la note de programme sur les critères des cahiers des charges à celles relatives au comité consultatif et à l'attribution des études. Tout cela permet d'identifier au mieux les attentes des clients, ainsi que les limites du projet, d'établir un programme solide dès le démarrage du projet et de sélectionner le meilleur auteur de projet pour l'exécution des études.



Groupe de travail « ratio »

« Action 2.3. Amélioration de l'outil de suivi des projets en termes de budget, de planning et de qualité de l'exécution »
Plan de management 2016-2019



L'OBJECTIF

Aider à estimer si les budgets attribués sont cohérents avec les ambitions du projet.



LA MISSION

Créer un outil d'estimation général qui sera utilisé aux différentes étapes du projet pour analyser le budget.



À SAVOIR

L'outil tient compte des indexations de prix, car, entre l'établissement du cahier des charges des études et la fin des travaux, plusieurs années s'écoulent.

Le résultat

Une base de données RATIO

Basée sur les projets de Beliris, elle se présente sous la forme d'un tableau avec des prix au m² (ratio) pour des projet type: bâtiment, espace public, patrimoine...
Il intègre aussi les différentes disciplines : stabilité, techniques spéciales, gros œuvre...

Outil d'estimation

Cet outil permet de calculer le budget complet d'un projet, y compris les révisions, les réserves... Ceci en fonction du ratio issu de la base de données. Terminé début 2019, l'outil d'estimation a été immédiatement utilisé pour les nouveaux projets en préparation du nouveau programme.

Groupe de travail « collaboration avec nos partenaires »

« Action 2.6. Améliorer notre collaboration avec nos partenaires grâce à une communication transparente et des accords clairs établis au préalable »

Plan de management 2016-2019



L'OBJECTIF

Augmenter la satisfaction des gestionnaires de nos projets et améliorer notre collaboration mutuelle.



LA MISSION

Rédiger un scénario qui guide le client à travers les différentes phases de notre collaboration, et qui précise :

- quelles sont nos procédures et comment nous fonctionnons
- ce que Beliris attend du client au cours du projet
- ce que le client peut attendre de Beliris



À SAVOIR

Le groupe de travail pousse aussi la réflexion pour optimiser la collaboration avec nos clients.

Le résultat

Le scénario sera finalisé mi-2020. Le groupe de travail examinera ensuite comment le présenter aux partenaires.



Groupe de travail « durabilité »

« Action 2.2.2. Introduire une stratégie générale relative à la durabilité »

Plan de management 2016-2019



L'OBJECTIF

Déployer une stratégie visant à garantir la durabilité de nos projets



LA MISSION

Recueillir et analyser des informations, consulter des experts externes, réfléchir aux actions à mettre en oeuvre et, enfin, rédiger une charte sur la stratégie générale de durabilité.

Le résultat

Une stratégie claire comprenant des actions à mettre en oeuvre à partir de 2020. En voici quelques extraits :

- Cartographier les outils existants et en adopter un pour encadrer nos projets
- Rédiger les documents de référence
- Adhérer à The Shift, le réseau de référence belge pour la durabilité
- Former les équipes à la durabilité dans le secteur de la construction
- Sensibiliser les collaborateurs de Beliris et les partenaires
- Monitorer les facteurs de durabilité
- Désigner un gestionnaire de la durabilité

>>> Voir aussi notre action durabilité sur la page suivante

>>> Plus d'actions pour nos partenaires p. 24

Le **GESTIONNAIRE DE LA DURABILITÉ** suivra de près les évolutions du secteur en matière de durabilité. Il élaborera un réseau externe, participera aux formations et visites nécessaires, et transmettra les connaissances acquises à ses collègues. Il conseillera les équipes pour la durabilité de leurs projets et les accompagnera dans l'utilisation des outils choisis pour encadrer la durabilité des projets.

Veiller à la durabilité, du concept à la mise en service

« C'est pourquoi Beliris veut réaliser des projets capables de résister à l'épreuve du temps en faisant attention à la durabilité de ses actions. »
Plan de management 2016-2019

Pour améliorer encore la durabilité de ses projets, Beliris a inclus depuis 2018 différentes obligations dans les cahiers des charges des études et des travaux. Celles-ci vont de la gestion des eaux à la récupération de matériaux.

93% RECYCLÉS

93% des déchets ménagers sur nos chantiers sont recyclés. C'est deux fois plus que l'an dernier.



ÉCONOMIE CIRCULAIRE

En tant que membre du groupe international Interreg, Beliris réfléchit aussi aux défis pratiques de l'économie circulaire.

3 PROJETS PILOTES

disposent d'un inventaire de déconstruction des matériaux potentiellement réutilisables. Ceci est aussi prévu pour tous les futurs projets.

PROJETS DURABLES

Grâce à une nouvelle note programmatique, chaque projet fait systématiquement l'objet d'une réflexion sur l'utilisation de matériaux durables, l'économie circulaire, la gestion des ressources et la réutilisation de matériaux.

En première ligne de l'innovation

« Action 1.3.4. Créer un outil d'échange de connaissances et d'expertise au sein de la Direction »
Plan de management 2016-2019

Beliris possède une vaste expertise. Ces dernières années, plusieurs actions ont été lancées pour cartographier et développer les compétences internes : une liste des référents qui conseillent leurs collègues quant à leur expertise, des formations ciblées...

La dernière étape de ce point d'action a été le lancement d'un Journal de l'innovation. Nos collaborateurs y partagent leurs idées et écrivent des articles sur les derniers développements dans leurs domaines d'expertise respectifs.

Nous suivons ainsi de près les évolutions du secteur de la construction afin d'être l'un des premiers à les mettre en application dans nos projets et processus.



« La Direction a décidé de supporter le développement de diverses innovations. Les possibilités sont là, il suffit de les saisir. »
Cédric Bossut, Directeur

CES INNOVATIONS ONT FAIT BATTRE PLUS VITE LE CŒUR DE NOS COLLABORATEURS



Caroline Meerschaut
Chef de projet

Réalité augmentée sur le chantier
La prochaine étape après BIM est celle de la réalité augmentée où le port d'un casque holographique (HoloLens) permet de projeter le concept numérique sur le chantier. Une belle manière de se projeter dans les futures infrastructures.



Xavier Bindels
Directeur Technique

Les égoûts comme chauffage
Notre projet Chasse-Gray est candidat en tant que projet d'essai pour une idée innovante de Vivaqua et de l'ULB. Nous espérons que nous serons sélectionnés et examinons entre-temps sur quels autres projets cette innovation pourrait s'appliquer.



Anne-Laure Dewulf
Chef de projet

Le 007 de l'isolation
Le matériau ultra isolant sous vide présente un lambda de 0,007 W/mK. C'est 5 fois mieux que la laine minérale et 3 fois mieux que la mousse résolique. Nous l'utiliserons prochainement sur l'un de nos projets.



Luc De Troyer
Contrôleur de chantier

Lait de chaux
Ce nouveau développement dans le domaine de l'asphaltage protège la couche d'accrochage des structures bitumeuses. Il permet d'éliminer l'arrachement de l'asphalte sous l'effet du trafic des engins de chantier ou d'autres véhicules.

Le plan de gestion : un mode d'emploi pour un projet durable

La durabilité d'un projet relève avant tout d'un bon transfert du projet au gestionnaire et aux utilisateurs du site. C'est pourquoi Beliris veut délivrer ses projets avec un plan de gestion : un mode d'emploi expliquant comment entretenir de manière pérenne le bâtiment et les matériaux utilisés, comment employer les installations techniques, comment prendre soin des plantations... Concernant les bâtiments passifs, des conseils sont également fournis pour assurer un confort maximal et une consommation énergétique minimale, et ce, aussi bien dans le plan de gestion destiné aux gestionnaires que dans les brochures destinées aux locataires. Les logements sociaux Musin, Linné-Planten et Hector Denis, le théâtre de marionnettes Toone et le pôle de compétences Technicity disposent tous de leur propre plan de gestion. Le coordinateur remise de projet créera à terme des modèles à cet effet.



Être au service de ses clients

Beliris veut créer une bonne expérience client. Nous réalisons des projets pour Bruxelles en étroite collaboration avec les institutions régionales et locales, qui reprendront le projet après notre intervention. En vue d'améliorer encore cette prestation de services tant à l'égard de nos partenaires directs que des citoyens, plusieurs nouvelles fonctions ont été mises en place.

Un soutien en plus pour nos partenaires et collègues

« Action 2.6. Optimiser notre collaboration avec nos partenaires par le biais d'une communication transparente »

Plan de management 2016-2019



Matthias Van Wijnendaele

Coordinateur de chantiers

« Le démarrage d'un chantier à Bruxelles requiert toute une procédure, ainsi que l'obtention des autorisations nécessaires, à plus forte raison lorsque le chantier est établi sur la voie publique. Mon rôle est de soutenir les équipes de projet de Beliris et de prendre les mesures préparatoires qui s'imposent pour faciliter le démarrage du chantier. Je coordonne avec nos partenaires l'organisation des chantiers. Je suis aussi le point de contact pour la Direction et la Commission de Coordination des Chantiers et j'assure l'hypercoordination du projet Métro 3, en tenant compte des autres travaux prévus dans la zone. À cette fin, un nouveau collègue viendra me porter assistance au cours de l'année 2020. »



Jean-Louis Adams

Responsable Service Appui Technique

« J'offre un soutien pratique à nos quatre services techniques en assurant la gestion des contrats-cadres et des appareils de mesure pour les chantiers. Je fournis aussi des formations aux nouveaux collaborateurs. Mon rôle est aussi d'avoir une vue d'ensemble sur tous les tests et contrôles techniques effectués pour être en mesure de conseiller mes collègues quant à ce qui est le plus approprié pour leur projet. Dans ce contexte, il est très important d'établir une base de données générale relative aux essais sur chantier. Celle-ci soutient le travail des chefs de projet, assure le transfert de connaissances et contribue à améliorer la qualité de nos projets. »



Fabian Bossut

Coordinateur de remise de projet

« Tous les projets de Beliris, qu'il s'agisse de bâtiments, de parcs ou de voiries, sont transférés en fin de processus à un gestionnaire ou un exploitant. Je fais en sorte qu'ils disposent de tous les éléments nécessaires pour gérer et entretenir correctement le site, qu'ils bénéficient des formations prévues à cet effet et qu'ils reçoivent les documents liés à la fin des travaux : le dossier « as-built » et post-intervention, le plan de gestion et de maintenance. Je veille à l'exécution de l'entretien périodique des différentes installations techniques, et ce, jusqu'à la réception définitive, et je demeure le point de contact pour le gestionnaire pendant la période de garantie afin d'assurer le suivi des remarques susceptibles d'être émises au cours de cette première période du projet. »



Nunzia Corriere

Gestionnaire de l'environnement

« Dès juillet 2020, je contribuerai, en tant que gestionnaire de l'environnement pour le projet Métro 3, à la définition de la stratégie de réduction des nuisances et je veillerai à ce que les engagements soient respectés. En tant que spécialiste en la matière, je participerai aux différentes réunions des parties prenantes pour le suivi du chantier. J'agira comme personne de contact pour mes collègues directs dans les équipes techniques et au Service Communication, nos partenaires locaux, l'entrepreneur, la STIB et les administrations régionales... »

Une communication transparente avec le quartier

« Action 2.5. Promouvoir notre communication externe et offrir une réponse adéquate aux questions des citoyens »

Plan de management 2016-2019

La communication de Beliris a considérablement évolué ces quatre dernières années. La communication sur les projets s'intensifie, ce qui permet plus de transparence et de précisions. Les chiffres de notre ligne 'info Chantiers' en attestent. Depuis 2016, Beliris a reçu deux fois plus de demandes d'informations que les années précédentes. Les contacts se multiplient également sur les réseaux sociaux et les citoyens nous interpellent plus facilement.

Dans la nouvelle stratégie de communication élaborée en 2019 pour les 5 prochaines années, l'accent sera encore mis sur ces améliorations. Une stratégie sur mesure sera développée pour chaque projet dans laquelle le riverain aura un rôle central. Et ce bien entendu en collaboration étroite avec nos partenaires.

Afin d'assurer cette mission envers les citoyens, le Service Communication a été renforcé avec l'arrivée de quatre nouveaux collaborateurs. À noter également : un nouveau rôle a été confié à trois d'entre eux : celui d'ombudsman. Leur fonction privilégie une présence sur le terrain afin d'être en contact régulier avec les commerçants, les associations et autres parties prenantes concernées par les futurs travaux. Le but ? Accompagner et informer les citoyens tout au long des transformations dans leur quartier.

NOS NOUVEAUX COLLABORATEURS COMMUNICATION SONT À VOTRE SERVICE



Simon Vanderbemden



Nele Van Hassel



Élise Wilputte



Sophie Saerens

Les défis pour 2020

Le succès d'un projet est déterminé par quatre facteurs : budget, qualité, durée et gestion des risques. Après diverses actions d'amélioration sur les aspects budgétaires et la qualité, notre Service Qualité s'est employé en 2019 à optimiser la gestion des risques et la gestion des échéances.

Gestion des risques

Pour identifier et limiter les risques d'un projet, deux nouveaux outils ont été créés et seront lancés en 2020. Le premier est le « Friendly Mail » : lors du démarrage de chaque phase, l'équipe de projet reçoit un mail avec un aperçu des principaux outils, modèles et check-lists nécessaires. Le second concerne les risques : une check-list par projet où les risques sont classés dans l'une des trois catégories suivantes :

1. Gestion légère : les risques sont gérés en interne par l'équipe de projet
2. Gestion approfondie : l'équipe de projet bénéficie d'un soutien supplémentaire du Service Qualité pour assurer le suivi des risques
3. Gestion externe : l'équipe de projet bénéficie de l'assistance d'un partenaire externe pour la gestion des risques

Gestion des échéances

La gestion des échéances constitue un défi majeur pour les administrations. Pour la gestion de nos chantiers notamment, l'estimation correcte et le respect des délais s'avèrent essentiels pour limiter les nuisances d'un chantier et pour garantir une communication de qualité. C'est pourquoi il a été examiné comment notre gestion des échéances pouvait être améliorée. De nouvelles mesures ont également été intégrées dans les cahiers des charges des études et des travaux. En outre, nous examinons actuellement avec nos partenaires comment procéder à la mise en œuvre concrète de la nouvelle législation relative à la coordination des chantiers.

Pour les études également, Beliris accorde une attention particulière à la planification des projets. Ce qui n'est certes pas un luxe superflu au vu de la complexité toujours croissante pour construire à Bruxelles. Beliris partage ces plannings avec ses partenaires, afin de créer la cohésion nécessaire à la réalisation des objectifs communs et afin d'être transparent dans nos actions.

