

Bouwheer – Maître d'ouvrage : Beliris

Aannemer – Entrepreneur : Troubleyn

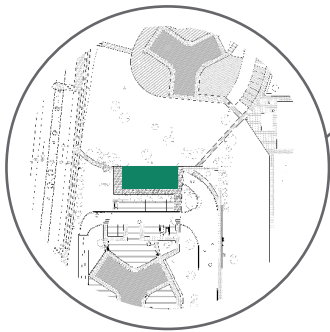
Studiebureau – Bureau d'études : Fast Forward Architects

Controlebureau – Bureau de contrôle : SOCOTEC

Start van de werken – Début des travaux : lente - printemps 2016

Geschatte einde van de werken – Fin estimée des travaux: zomer - été 2017

Bedrag van de werken (BTW incl.) – Montant des travaux (TVAC): € 553.000
(waarvan € 26.787,61 ten last van de Villa's - dont € 26.787,61 à charge des Villas)



www.beliris.be - info.beliris@mobilit.fgov.be
www.facebook.com/belirisforbrussels



Service public fédéral Mobilité et Transports
Federale Overheidsdienst Mobiliteit en Vervoer
Direction Infrastructure de Transport - Directie Vervoerinfrastructuur

Avril - April 2016

Construction d'une maison communautaire

LES VILLAS



© Fast Forward Architects

Bouw van een gemeenschapshuis

DE VILLA'S

Ganshoren

En 2011 Beliris finalisait la revalorisation des abords des logements sociaux « Les Villas » sur l'avenue Van Overbeke à Ganshoren. Pour compléter cet élan, Beliris construit une maison de quartier pour les riverains. On y trouvera un espace multifonctionnel pour organiser des activités et une maison de jeunes pour accueillir les enfants et adolescents en dehors des heures d'école.

Cet espace d'accueil et de loisirs permettra aux habitants du quartier d'organiser ou de participer à des activités socioculturelles. En recréant la proximité et la rencontre, la structure veut aussi lutter contre l'isolement des plus fragilisés et créer une vraie vie de quartier.

In 2011 voltooide Beliris de opwaardering van de omgeving van de sociale woningen "De Villa's" in de Van Overbekelaan in Ganshoren. Ter afronding wordt nu een buurthuis opgetrokken met een polyvalente ruimte waar allerlei activiteiten georganiseerd kunnen worden voor de buurtbewoners en een "Huis van de Jeugd", waar kinderen en jongeren terecht kunnen na de schooluren.

Deze plek van vrijetijdsbesteding en ontmoeting wil de buurtbewoners de mogelijkheid bieden om socioculturele activiteiten te organiseren of hieraan deel te nemen. Door sociaal contact in de hand te werken, wil deze structuur het isolement van sociaal zwakkeren doorbreken en het buurtleven aanwakkeren.



Salle polyvalente et maison des jeunes

La nouvelle maison de quartier sera composée de deux parties : l'une destinée aux adultes et l'autre aux jeunes. Le bâtiment sera divisé en deux pièces de 75m² chacune. Entre ces deux zones, un hall d'entrée, des toilettes spécifiques pour chaque partie, un bureau et une zone de stockage seront aménagés.

Dans la **salle polyvalente**, une kitchenette sera installée. Cette nouvelle construction crée un lieu convivial où il est agréable de se réunir, de taper le carton ou d'organiser divers événements.

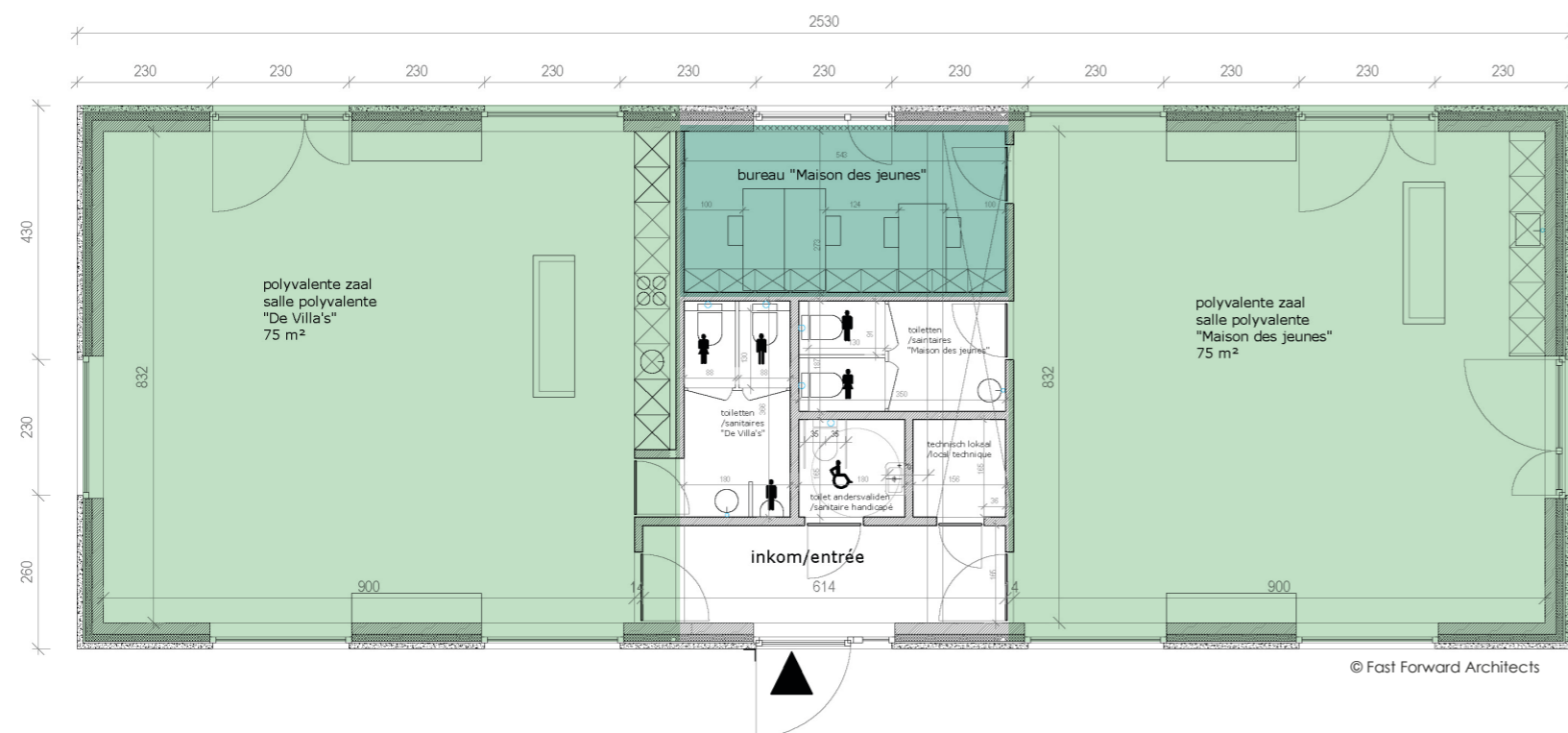
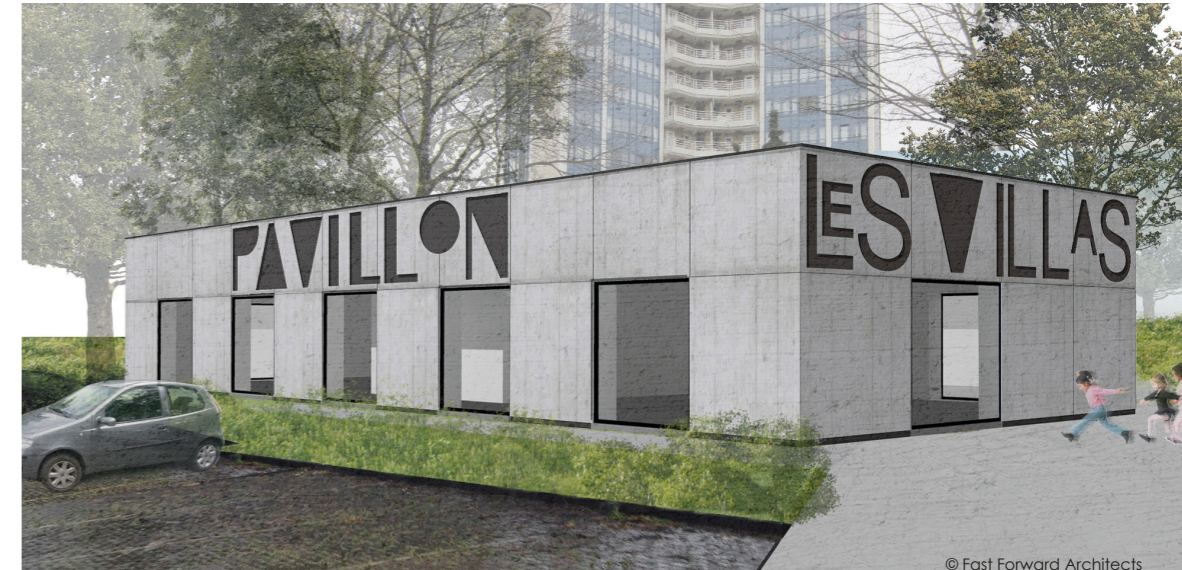
L'autre partie devient la « **Maison des Jeunes** ». Elle accueillera directement les enfants et adolescents le mercredi après-midi et en début de soirée afin qu'ils puissent faire leurs devoirs, bricoler, se réunir dans une ambiance conviviale, participer à des ateliers, etc.

Polyvalente zaal en huis van de jeugd

Het nieuwe buurthuis zal uit twee delen bestaan: één voor volwassenen en één voor de jeugd. Daarom wordt het gebouw opgesplitst in twee ruimtes van elk 75 m². Tussen deze twee ruimtes komt een inkomhal, afzonderlijke toiletten voor beide delen, een kantoor en een opslagruimte.

In de **polyvalente ruimte** wordt een kleine keuken geïntegreerd. Het moet een gezellige plek worden waar het leuk is om samen te komen, om een potje te kaarten of andere evenementen te organiseren.

In het andere deel zal het 'Huis van de Jeugd' ondergebracht worden, waar kinderen en jongeren op woensdagnamiddag of in de vroege avond huiswerk kunnen maken, knutselen, gezellig samenkomen, workshops volgen, enz.



Économique, sûr et facile d'entretien

Le bâtiment répond au standard « **très basse énergie** ». Les consommations sont réduites au minimum grâce à une isolation performante et à des techniques de chauffage et de ventilation modernes, nichées dans une alcôve discrète en toiture. Des **matériaux robustes** tels que des panneaux de béton préfabriqués et nécessitant **peu d'entretien** ont été privilégiés. Le bureau est aussi sécurisé contre les effractions.

Un cadre verdoyant

La maison communautaire s'installe entre deux tours résidentielles de 18 étages, un emplacement central pour les résidents des Villas. Le cadre verdoyant valorise ce nouveau bâtiment. De larges **baies vitrées** offriront une vue maximale sur le terrain environnant. En été, il sera possible d'aménager une terrasse. Les abords seront également réaménagés pour permettre un meilleur accès à la maison de quartier.

Zuinig, onderhoudsvriendelijk en veilig

Dit gebouw voldoet aan de **zeer lage energienormen**. Het verbruik wordt tot een minimum beperkt dankzij een performante isolatie en energiezuinige verwarming- en ventilatietechnieken, die op het dak worden weggestopt in een verdoken nis. Er werd gekozen voor **robuust en onderhoudsvriendelijke** materialen, zoals geprefabriceerde betonplaten. Het kantoor wordt beveiligd tegen inbraak.

Groene omgeving

Het buurthuis komt tussen twee woontorens van 18 verdiepingen te liggen, een centrale ligging voor alle bewoners van De Villa's. De groene omgeving laat het gebouw volledig tot zijn recht komen. **Grote ramen** zullen zorgen voor een maximaal zicht op het omliggende terrein. In de zomer is er de mogelijkheid om op het terras te zitten. Ook de directe omgeving van het gebouw wordt heraangelegd, om een vlotte toegang tot het buurthuis te creëren.

Un bâtiment moderne

L'architecte a opté pour un **design sobre** qui s'intègre à l'environnement moderne des alentours : un volume rectangulaire simple et marquant en béton préfabriqué gris, avec une inscription en boiserie aux lettres noires. Le bâtiment se compose d'un seul niveau et s'étendra sur une superficie de 233 m².

À l'intérieur, on retrouve la même modernité. La maçonnerie reste visible et la signalisation sera intégrée de façon subtile. Les matériaux utilisés sont choisis entre autres pour leur **confort acoustique**. Au sol, une chape de béton poli sera coulée. Les portes, bancs et bureaux seront également assortis.

Een modern gebouw

De architect koos voor een **strak ontwerp** dat aansluit bij de moderne omgeving: een eenvoudig, maar sterk uitgesproken volume van grijs prefab beton gecombineerd met zwarte letters en zwart schrijnwerk. Het gebouw heeft maar één verdieping en de oppervlakte zal in totaal 233 m² beslaan.

Binnen wordt de moderne lijn doorgetrokken. Het metselwerk van de muren blijft zichtbaar. Hierin zal de signalisatie subtiel worden verwerkt. **Akoestisch metselwerk** zal het comfort in de ruimtes hoog houden. De vloer wordt afgewerkt met een gepolierde chape. Het materiaal van de deuren, banken en bureaus zal op elkaar afgestemd worden.

