

Maître d'ouvrage – Bouwheer: Beliris

Entrepreneur – Aannemer: Gillion Construct

Bureaux d'études – Studiebureaus: Arter (architecture - architectuur) - Ellyps
(stabilité et techniques spéciales - stabiliteit en speciale technieken)

Coordinateur sécurité – Veiligheidscoördinator: Cosep - SGI Ingénieurs

Contrôle technique – Technische controle: Socotec

En collaboration avec – In samenwerking met:

Bruxelles environnement - Leefmilieu Brussel

Début des travaux – Start van de werken: été - zomer 2017

Fin des travaux – Einde van de werken: hiver - winter 2018/2019

Montant des travaux – Bedrag van de werken: € 2.280.000 (TVAC - incl. BTW)

LE BÂTIMENT DES JARDINIERS au coeur du Jardin Botanique



HET GEBOUW VAN DE TUINIERS in het midden van de Kruidtuin

Saint-Josse-ten-Noode
Sint-Joost-ten-Node

www.beliris.be - info.beliris@mobilit.fgov.be
www.facebook.com/belirisforbrussels



FOD Mobiliteit en Vervoer
SPF Mobiliteit et Transports



septembre - september 2017



Plus d'info



Meer info

V.U.: Dhr. Bossut, Vooruitgangstraat 56, 1210 Brussel
E.R.: M. Bossut, Rue du progrès 56, 1210 Bruxelles

Un base pour les gardiens et jardiniers de parc public de Bruxelles

Dans le Jardin Botanique, un nouveau bâtiment destiné aux gardiens et jardiniers de parc public de Bruxelles sera construit. Le pavillon abritera les services et équipements de ces ouvriers de Bruxelles-Environnement.

Plus que des bureaux et un espace de stockage, le complexe proposera un lieu de travail fonctionnel où les agents de terrain peuvent s'approvisionner en matériel, s'abriter et se reposer. Le projet comprend des bureaux, des salles de réunion, des ateliers, des entrepôts mais aussi des vestiaires, des sanitaires, un réfectoire, une infirmerie et un parking pour 5 camionnettes.

Le pavillon s'intègre subtilement au paysage du parc et répondra aux critères du standard passif : un bâtiment étanche à l'air, isolé et avec une consommation annuelle inférieure à 15 kWh/m².

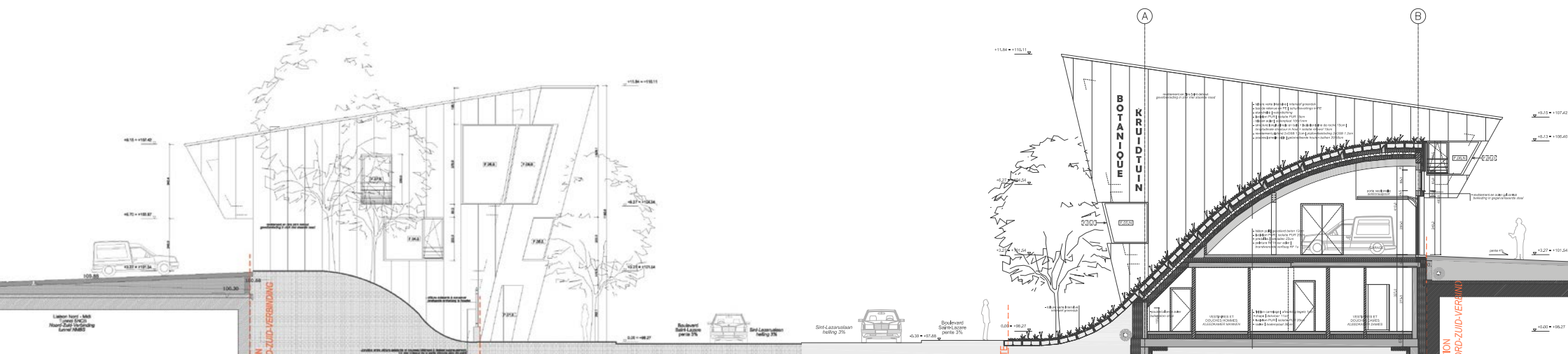


Een uitvalsbasis voor de parkwachters en tuiniers van de Brusselse parken

In de Kruidtuin zal een nieuw gebouw worden opgetrokken bestemd voor de parkwachters en tuiniers van de Brusselse openbare parken. Hier zullen de diensten en het materiaal van de werknemers van Leefmilieu Brussel worden ondergebracht.

Dit gebouw is meer dan bureau- en stockageruimte, het zal een functionele werkplek vormen waar de tuinmannen kunnen schuilen, lunchen en uitrusten. Naast burelen, vergaderzalen, werkplekken en stockageruimtes, zullen er ook vestiaires, douches, een refter, een EHBO-post en parkeerplek voor vijf bestelwagens zijn.

Het gebouw zelf werd ontworpen om subtiel in het landschap van het park te passen en zal voldoen aan de passiefstandaard: een luchtdicht en geïsoleerd gebouw waarvan het jaarlijks verbruik niet hoger zal liggen dan 15 kWh/m².



Entre ville et parc

Le nouveau bâtiment s'implante le long de la liaison ferroviaire Nord-Midi au niveau d'un talus formé par la sortie du tunnel le long du boulevard Saint-Lazare.

Situé à un endroit stratégique au coeur de la région bruxelloise, dans le Jardin Botanique, ce pavillon marque la transition entre un espace urbain animé et un espace vert plus serein. Il devient ainsi une sorte de porte d'accès au parc.

Nouvelle base et atelier de travail

Le bâtiment, d'une superficie totale de 860 m² se compose de 2 volumes : l'un de 3 niveaux avec l'entrée et l'autre de 2 niveaux.

Le bâtiment sera affecté au travail des agents de Bruxelles-Environnement actifs dans les parcs : gardiens et jardiniers. On y retrouvera des espaces de vie et des espaces techniques.

Un réfectoire, des vestiaires, des sanitaires, une infirmerie, des salles de réunion et des stocks s'installent au rez-de-chaussée. Dans la zone plus technique du 1^{er} étage, on retrouve des garages, des remises et quelques bureaux. L'accès principal aux garages est situé à l'arrière du bâtiment pour les véhicules. Il est accessible via une pente sur le côté du complexe. Le dernier étage du volume géométrique abritera aussi des bureaux.

Une architecture harmonieuse

Le relief du site inspire l'architecture du bâtiment, qui s'intègre ainsi de manière harmonieuse dans son environnement.

Le volume principal épouse la forme d'un talus avec une structure courbe, soutenue par une tôle en acier et une structure en bois lamellé et coiffée d'une toiture verte. Des coupoles faisant office de fenêtres mène la lumière naturelle au coeur du bâtiment. La façade arrière et la façade latérale côté rampe sont recouvertes d'un bardage bois.

Le toiture végétalisée est exploitée de façon intensive malgré des conditions difficiles : forte inclinaison, orientation nord-est, sol mince... On y retrouvera les variétés suivantes : herbacés, couvre-sols, fleurs de champs et buissons.

Le second volume, plus géométrique, revêt un bardage en zinc pré-patiné en référence aux toitures de l'église Royale Sainte-Marie ou de l'Orangerie du Botanique à proximité. Il est percé par des baies vitrées standards.



Toegangspoort van stad naar park

Het nieuwe gebouw zal ingebed worden langs de Noord-Zuidverbinding waarvan de tunnel, die boven het natuurlijke niveau van het terrein uitkomt, een talud vormt langs de Sint-Lazaruslaan.

Op deze locatie markeert het nieuwe gebouw de overgang van bruisende stad naar rustgevend park en vormt een soort toegangspoort tot de Kruidtuin.

Schuil- en werkplek

Het gebouw, dat in totaal 860m² beslaat, zal uit twee delen bestaan: een toren van drie verdiepingen hoog en een groter volume van twee verdiepingen.

Het gebouw wordt op maat gemaakt van de medewerkers van Leefmilieu Brussel die veel buiten werken: de tuiniers en de parkwachters. Er zullen zowel leefruimtes als technische ruimtes zijn.

Een refter, kleedkamers, douches, een EHBO-ruimte, vergaderzalen en het magazijn bevinden zich op de gelijkvloers. De meer technische ruimtes op de eerste verdieping omvatten bergplaatsen, garages en enkele bureaus. De voornaamste toegang tot de garage bevindt zich achteraan het gebouw en zijn bereikbaar via een helling aan de zijkant van het gebouw. Op de tweede verdieping van de toren zullen zich burelen bevinden.

Eén met het landschap

De architectuur van het gebouw werd geïnspireerd op de omgeving, om het harmonieus te laten integreren in het landschap.

Het grootste volume heeft aan de voorkant een golvende helling vervaardigd uit staalplaat en gelamineerd hout waarop een groendak zal worden aangelegd. Het groendak is bespikkeld met koepels, zodat er voldoende daglicht in het gebouw kan. De achterkant en zijkant van het gebouw zullen worden bekleed met hout.

Het intensieve groendak zal, ondanks de moeilijke omstandigheden (een sterke hellingsgraad, noordoostelijke oriëntatie, dunne bodem,...) veel variatie bevatten: grassoorten, bodembedekkers, veldbloemen en struiken zullen het dak sieren.

De toren zal worden bekleed met voorgepatineerd zink, een verwijzing naar de omliggende gebouwen zoals de Koninklijke Sint-Mariakerk en de orangerie van de Kruidtuin. Dit deel wordt voorzien van grote ramen.